

MATINSALON
RANTA-ASEMAKAAVA

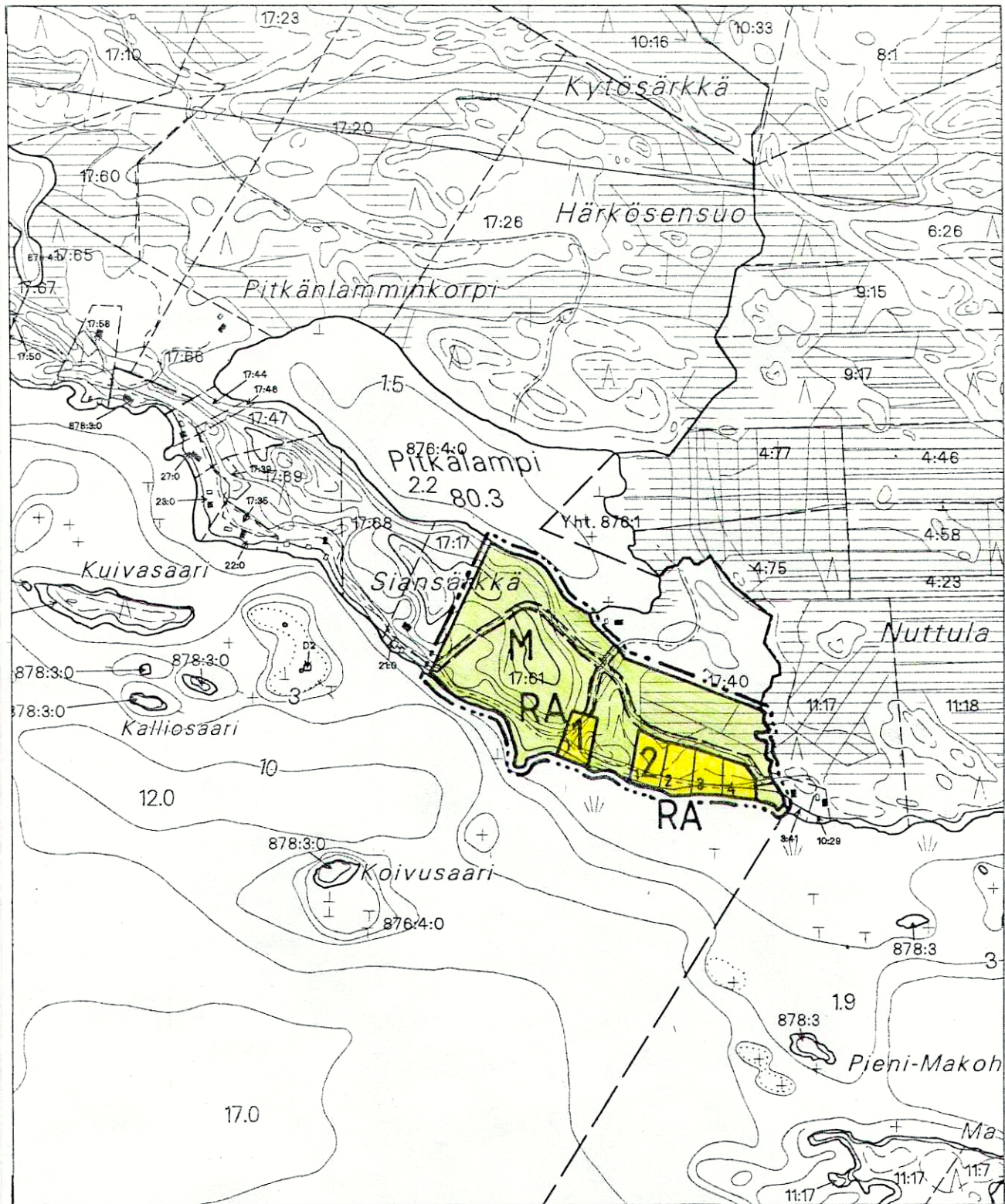
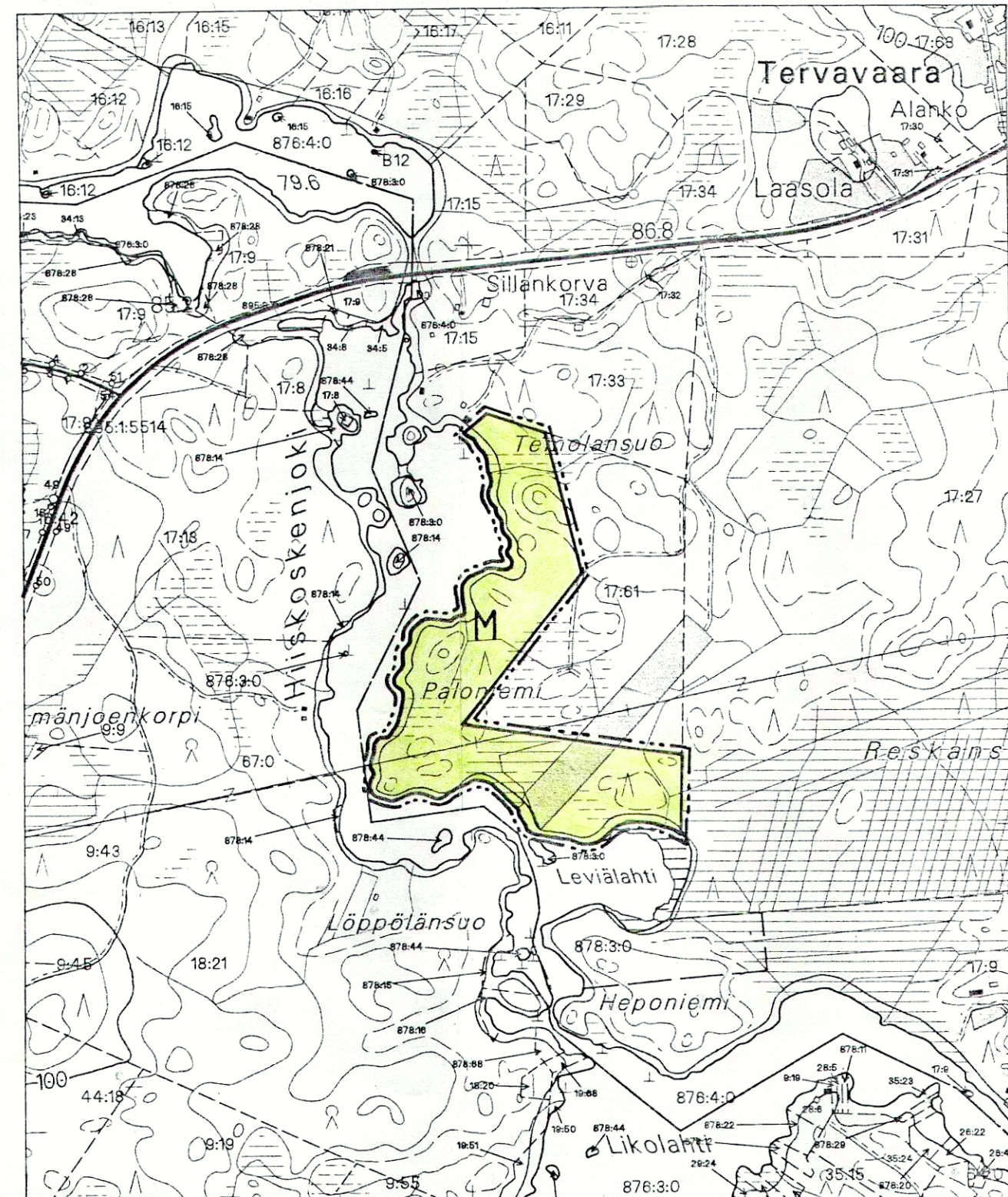
1:10 000

Ranta-asemakaava koskee KITEEN kaupungin PUHOSSALON kylän kiinteistöä MATINSALO RN:O 17:61.

Kaavalla muodostuvat korttelit n:ot 1 ja 2 sekä maa- ja metsätalousalueet.

RANTAKAAVAMERKINNÄT JA -MÄÄRÄYKSET:

RA	LOMA-ASUNTOJEN KORTTELIALUE
	Kullekin rakennuspaikalle saa rakentaa yhden, enintään puolitoistakerroksisen ja enintään 80 k-m ² suuruisen loma-asunnon sekä enintään 20 k-m ² suuruisen saunarakennuksen. Lisäksi rakennuspaikalle saa rakentaa varasto-/huoltorakennuksen ja käymälän, joiden rakennusten yhteenlaskettu kerrosala saa olla enintään 30 m ² .
	Rakennukset on sijoitettava muutoin vähintään 30 m etäisyydelle keskiveden mukaisesta rantaviivasta, mutta korttelissa n:o 1 vastaava minimietäisyys on kuitenkin 40 m. Erillisen saunarakennuksen osalta vastaava minimietäisyys on kuitenkin aina 15 m.
M	MAA- JA METSÄTALOUSALUE
	Alueella ei ole rakennusoikeutta.
	TIEYHTEYDET RAKENNUSPAIKOILLE
	10 M SEN KAAVA-ALUEEN ULKOPUOLELLA OLEVA VIIVA, JOTA ALUETTA VAHVISTAMINEN KOSKEE
	KORTTELIN JA ALUEEN RAJA
	OHJEELLINEN RAKENNUSPAIKAN RAJA
3	KORTTELIN N:O
2	RAKENNUSPAIKAN N:O



Maastotietokanta ja
kiinteistöjaotus (NKRK)

1:10 000

Kiinteistöjaotus on 18.04.2001 mukainen.

Hyväksytty ranta-asemakaavan pohjakartaksi.
Kartalta mitatut etäisyydet ja pinta-alat ovat peruskartan yleisasteesta johtuen likimääräisiä.

POHJOIS-KARJALAN MAANMITTAUSTOIMISTO
Pvm. 19.4.2001 Heikki Simola

MAANMITTAUSLAITOS
Copyright Maanmittauslaitos
Aineiston kopiointi tai muu käyttö ilman
Maanmittauslaitoksen lupaa on kielletty.
Tulosteen muste ei ole arkistokelpoista,
eiäkään värit kestä ultraviolettivaloa.

Kaavan mukaisia ohjeellisia rakennuspaikkamääriä ei saa ylittää.

Rakennusten tulee olla sijoittelun ja muodon puolesta ympäröivään luontoon sopeutuvia. Kattorakenteiltaan rakennusten tulee olla harjakkaita. Julkisivujen ja vesikattojen tulee olla väritykseltään tummasävyisiä ja maaston väreihin sulautuvia.

Rakentamisen ja rakennuspaikkojen muun toiminnan suunnittelussa sekä myös M-alueilla tapahtuvan toiminnan suunnittelussa ja toteuttamisessa tulee ottaa huomioon, että rakennuspaikat ja pääosa niihin rajoitettavasta M-alueesta sijaitsevat veden ottamiseen soveltuvalla pohjavesialueella ja arvokkaalla harjualueella.

Rakennusten ja rannan väliin tulee jättää tai istuttaa suojaava puusto tai pensaisto. Maisemallisesti merkittäviä puita ei saa poistaa, eikä rikkoa rantaan muodostunutta rantapallettia.

Rakennuspaikkojen luonnonmukaista rantaviivaa ei saa siirtää louhimalla, pengertämällä tai kaivamalla. Tavanomaisten laiturirakenteiden rakentaminen sekä rannan kunnostaminen uimapaikkaa ja /tai venepaikkaa varten on kuitenkin sallittua.

Aina hyväksyttävissä käymäläratkaisuja ovat tiivispohjainen kuivakäymälä ja kompostikäymälä (molempien sijainti vähintään 30 m päässä rantaviivasta) sekä haihduttava (sähkö) käymälä. Vesikäymälää ei tälle kaava-alueelle saa rakentaa.

Sauna- ja muut vähäiset pesuvedet voidaan imeyttää kaksiosaisen sako-kaivon kautta maaperään vähintään 20 m etäisyydellä rantaviivasta.

Mikäli pesuvesiä muodostuu tavanomaista enemmän (rakennukseen tulee vesijohto), tulee pesuvedet johtaa tiiviiseen säiliöön, josta ne tulee kuljettaa edelleen terveys- ja ympäristöviranomaisten hyväksymälle käsittelypaikalle. Jätevesisäiliö on varustettava täyttymishälyttimellä.

Rakennuspaikoilla syntyvä lahoava jäte on kompostoitava niin, että se lahoaa hajua ja muuta haittaa tuottamatta. Kompostit on sijoitettava vähintään 30 m päähän rantaviivasta läpäisemättömälle maapohjalle. Kiinteät lahoamattomat jätteet on kuljetettava kaatopaikalle ja lajiteltavat hyötyjätteet vastaavasti lähimpään ekopisteeseen.

Rakentamisessa on otettava huomioon, että tulvavaikutukselle arat rakennearat sijoitetaan turvalliseksi katsottavan rakentamistason (N-60-taso 78.00 m) yläpuolelle.

Rakennuslupaa ei saa myöntää, ennen kuin rakennuspaikka on lohottu tai merkitty maastoon siten kuin siitä on erikseen säädetty.

Tonttikoko min. 3000 m². Rantaviiva min. 50 m.

Joensuussa 25.04.2001

Ins.tsto Heikki Rautiainen Ky

Heikki Rautiainen
DI

KITEEN KAUPUNGINVALTUUSTON
HYVÄKSYNTÄ 17.9.2001 § 83

JAAKKO TURUNEN
PÖYTÄKIRJANPITÄJÄ

13.6.2001 12.7.2001
Kiteen kaupunginvaltuusto
Kitee 13.7.2001
Anja Luukkainen
Kiteen kaupunginvaltuusto