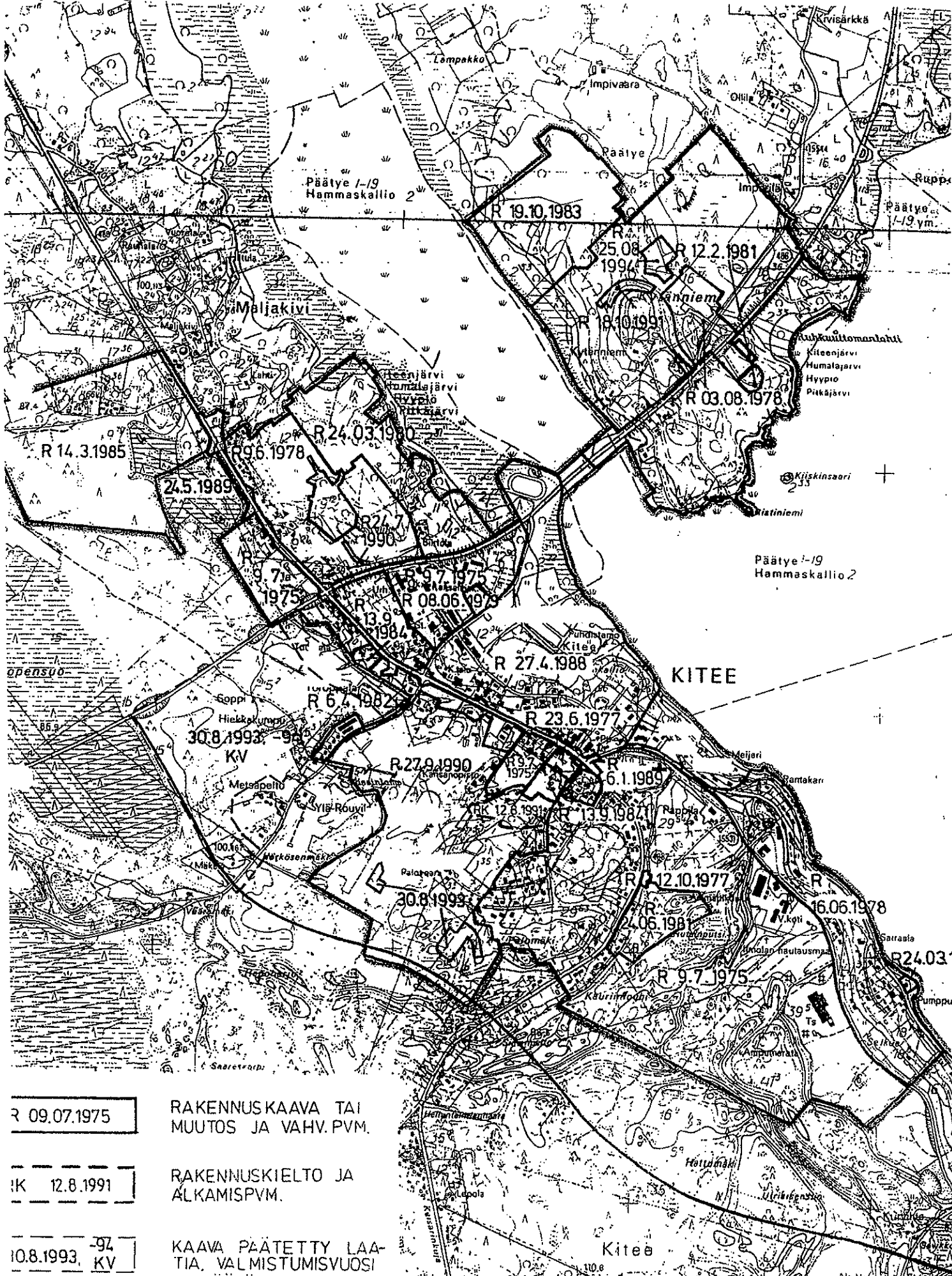


JÄTEHUOLTOMÄÄRÄYSTEN MUKAINEN TAAJAMA-ALUE

Pohjakartta © Maanmittaushallitus, Helsinki 1981



R 09.07.1975

RAKENNUSKAAVA TAI MUUTOS JA VAHV.PVM.

RK 12.8.1991

RAKENNUSKIELTO JA ALKAMISPVM.

10.8.1993 -94 KV

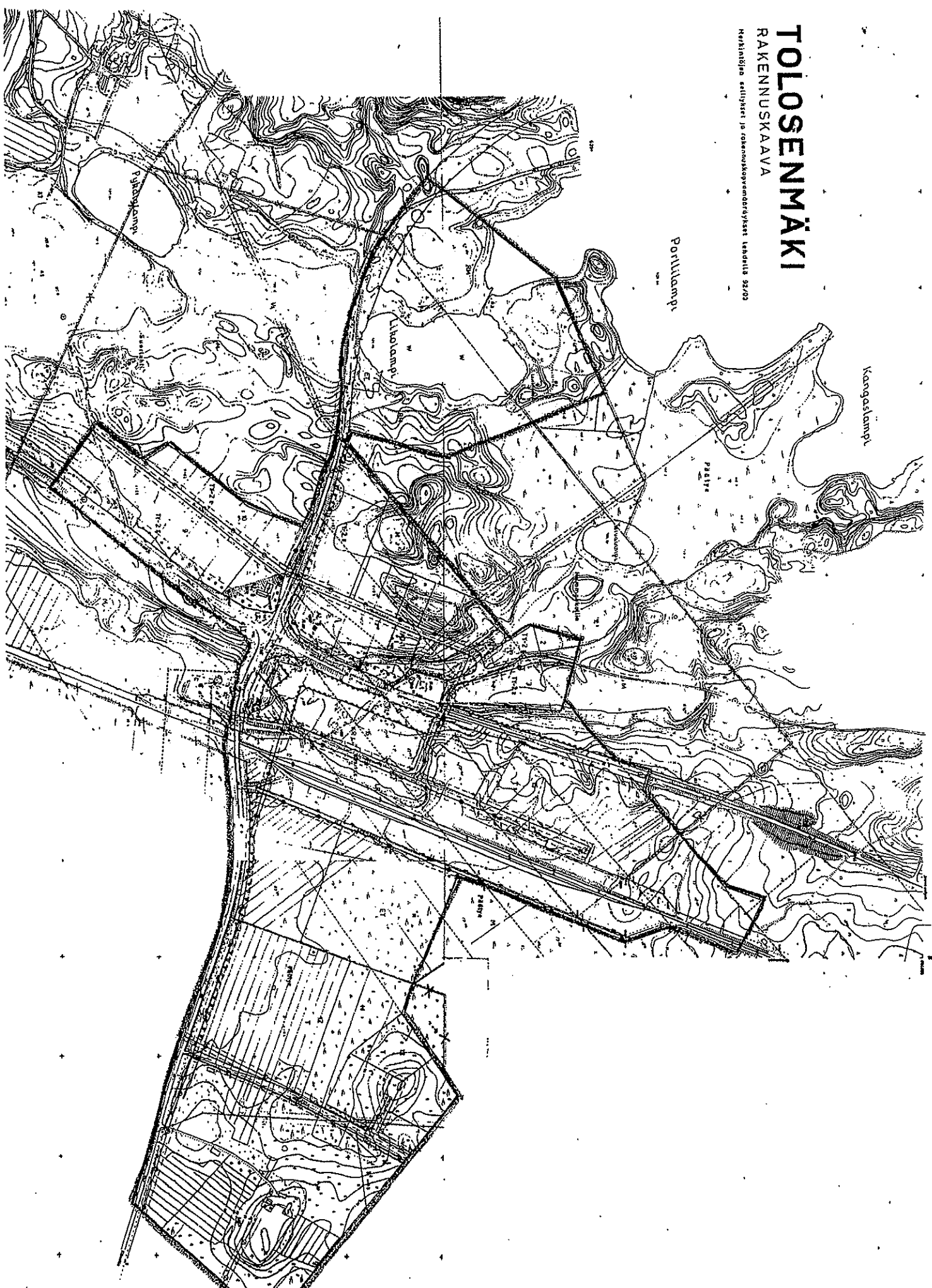
KAAVA PÄÄTETTY LAATIA, VALMISTUMISVUOSI JA PÄÄTÖSPVM.

Kitee

TOLOSENMÄKI

RAKENNUSKAAVA

Maakuntaliiton ja rakennuskomitean yhteinen lausunto 22/2003



K VANHA PUHOS



Orivesi
Krh. 276 06

Kannuksen puolesta Kirkkokuva	2000	Kartan nro	VI OLU SET. Puhos Surabaa	1933
Koko	KIIIE	Hankinta	15.5.1924 Keskineustajärjestö Oy	
Kyö	1000	Kartan nro	Kokousjärjestö Oy	
		Kartan nro	1000	
		Kartan nro	1000	
		Kartan nro	1000	

PAIKANTASAKAAVA, ei voida ottaa paalutusmittoja

PUHOS
NO 6213 12 07/93-04

Liite 2.

Keräysvälineitä, -paikkoja ja -tiloja koskevat tekniset perusvaatimukset järjestetyssä jätteenkuljetuksessa (13§)

1. Keräysvälineet on pidettävä asianmukaisessa kunnossa siten, että ne ovat jatkuvasti tiiviitä, kuormauskäsittelyn ja jättesäkkejä lukuunottamatta myös kuumapesun kestäviä eivätkä aiheuta terveydellistä haittaa tai ympäristön likaantumista tai roskaantumista.

2. Yhdyskuntajätteen keräysvälineinä saadaan vaihtoehtoisesti käyttää:

- *150/200 litran märkälujasta paperista tai muovista valmistettuja lujia jättesäkkejä; säkit on sijoitettava kannellisiin telineisiin ja suojattava sateelta sekä muulta kastumiselta ja eläimiltä;
- * käsin siirrettävissä olevia enintään 700 litran kannellisia, tarvittaessa pyörin ja tartuntakahvoin varustettuja jäteastioita, jotka soveltuvat puristinlaittein varustettujen jäteautojen koneelliseen kuormaukseen;
- * kannellisia jättesäiliöitä, jotka soveltuvat puristinlaittein varustettujen jäteautojen koneelliseen kuormaukseen tai joissa jätteet kuljetetaan käsittelypaikalle;
- * maahan upotettavia jättesäiliöitä, joihin sijoitettava jättesäkki voidaan koneellisesti siirtää jäteautoon, tai joihin sijoitettu jättesäiliö soveltuu puristinlaittein varustettujen jäteautojen koneelliseen kuormaukseen;
- * poikkeuksellisten jäte-esineiden tai erittäin suurten jätemäärien tilapäiseen keräykseen muita tarkoitukseen soveltuvia keräysvälineitä;
- * biojätteen keräykseen saa käyttää enintään 240 litran kannellisia, tarvittaessa pyörin ja tartuntakahvoin varustettuja jäteastioita, jotka soveltuvat puristinlaittein varustettujen jäteautojen koneelliseen kuormaukseen, taikka maahan upotettavia jättesäiliöitä, joihin sijoitettava jättesäkki voidaan koneellisesti siirtää jäteautoon tai joihin sijoitettu jättesäiliö soveltuu puristinlaittein varustettujen jäteautojen koneelliseen kuormaukseen (Elintarvikejätteet on ennen keräysastiaan sijoittamista pakattava paperiin tai sekoitettava/peitetty seosaineella esim. puuhakkeella, kuorikkeella, karikkeella tms.).

3. Eri jätelajien keräysastiat on merkittävä riittävän selkeällä ko. jätettä osittavalla tarralla tai muulla merkillä.

4. Käsin siirrettäväksi tarkoitetut jättesäkit saavat täysinä painaa enintään 20 kg ja muut käsin siirrettävät keräysvälineet enintään 60 kg.

5. Keräysvälineet, jotka eivät ole käsin siirrettävissä, on sijoitettava siten, että kuormaus jätteenkuljetusajoneuvoon voidaan suorittaa suoraan sijaintipaikalta.

Jäteautolla tulee olla esteetön pääsy vähintään 10 metrin päähän jättesäkeistä ja vähintään 3 metrin päähän muista käsinsiirrettävistä jäteastioista.

6. Ulkona keräysvälineet on sijoitettava tasaiselle alustalle ja suojattava näköesteellä, kuten aitauksella tai istutuksin. Sijoituspaikalla on oltava riittävä valaistus.

7. Milloin keräysvälineet sijoitetaan asuinrakennuksessa erityiseen jätetuoneeseen, tulee siellä olla riittävä muusta ilmanvaihdosta erotettu ilmanvaihto, sekä vesijohto, viemäri ja valaistus.

8. Alueiden ja väylien, joilla keräysvälineitä siirretään jätteiden kuormaus- ja kuljetusta varten, tulee olla riittävän kantavia, kovapintaisia ja tasaisia. Aitausten, istutusten ja katosten sekä alueiden ja väylien tulee lisäksi olla sellaisia, että keräysvälineitä voidaan joustavasti ja esteettömästi siirtää. Alueet ja väylät eivät saa olla liukkaita. Niiden kaltevuuden tulee, mikäli mahdollista, olla alle 1:10.

9. Kiinteistön haltijan on huolehdittava keräysvälineille johtavan kulkuväylän ja sijoituspaikan kunnossa- ja puhtaanapidosta siten, että keräysvälineet voidaan siirtää ja tyhjentää esteettä.

10. Muut kuin kompostoitavat kuivakäymälät on varustettava kertakäyttöisillä tiivillä pakkauksilla. Käymälä, jonka luo päästään kuorma-autolla, voidaan varustaa myös vedenpitävällä imutyhjennettävällä astialla. Käymäläastiaan ei saa panna muuta kuin käymäläjätettä paitsi kompostoitaviin käymälöihin voidaan panna myös biojätettä.