



# **Talousarvio 2018 ja taloussuunnitelma 2018 - 2021**





## Sisällys

1	TALOUSARVION YLEISPERUSTELUT .....	5
1.1	Toimintaympäristö .....	5
1.1.1	Kansantalouden kehitys.....	5
1.1.2	Kuntatalouden kehitys .....	5
1.1.3	Keski-Karjalan ja Kiteen kaupungin alueen kehitys.....	6
1.2	Muutokset ja kehittämistarpeet kuntien yhteistoiminnassa .....	8
1.3	Muutokset Kiteen kaupungin ja kuntakonsernin palveluissa, hallinnossa ja organisaatiossa .....	8
2	KITEEN KAUPUNKISTRATEGIA 2017–2021 .....	10
3	TALOUSARVION JA -SUUNNITELMAN PERUSTELUT .....	13
3.1	Yleistä.....	13
3.2	Suunnitelmavuodet 2019 – 2021 .....	13
3.3	Toimintatuotot ja -kulut (ulkoiset ja sisäiset) .....	13
3.4	Verotulot.....	14
3.5	Valtionosuudet.....	15
3.6	Henkilöstö.....	16
3.7	Investoinnit .....	18
3.8	Vieras pääoma .....	18
3.9	Oma pääoma/edellisten tilikausien yli-/alijäämät.....	19
4	TALOUSARVION HYVÄKSYMINEN, RAKENNE JA SITOVUUS.....	20
4.1	Talousarvion sitovuus.....	20
4.1.1	Talousarvion käyttötalouden osan tulosalueet 1.1.2018 – .....	20
4.1.2	Talousarvion sitovuus kaupunginvaltuustoon nähden.....	21
4.1.3	Talousarvion sitovuus kaupunginhallitukseen ja lautakuntiin nähden .....	22
4.2	Tilivelvolliset luottamushenkilöt ja viranhaltijat Kiteen kaupungissa .....	22
5	ALIJÄÄMÄN KATTAMISVELVOLLISUUS JA TALouden TASAPAINOTTAMINEN .....	23
6	KITEEN KAUPUNGIN KONSERNI .....	24
6.1	Konserniyhteisöille asetetut tavoitteet.....	24
6.1.1	Kiteen Lämpö Oy .....	25
6.1.2	Kiteen Kotitalot Oy .....	26
6.1.3	Kiinteistösaakeyhtiö Kesälahden Vuokratalot .....	26
6.1.4	Keski-Karjalan Kehitysyhtiö Oy .....	27
7	TUOSLASKELMAOSA .....	28
8	RAHOITUSOSA.....	29
9	KÄYTTÖTALOUSOSA.....	30
9.1	Tarkastuslautakunta (toimielin).....	30

9.1.1	Tarkastustoimi (tulosalue) .....	30
9.2	Kaupunginhallitus (toimielin).....	32
9.2.1	Yleishallinto (tulosalue) .....	32
9.2.2	Elinvoima ja omistajaohjaus (tulosalue).....	35
9.2.3	Siun Sote (tulosalue).....	38
9.3	Sivistys- ja vapaa-aikalautakunta (toimielin) .....	40
9.3.1	Opetus- ja kulttuuritoimen hallinto (tulosalue).....	40
9.3.2	Varhaiskasvatus (tulosalue).....	42
9.3.3	Peruskoulutus (tulosalue) .....	44
9.3.4	Toisen asteen koulutus (tulosalue) .....	46
9.3.5	Vapaa-aikapalvelut (tulosalue).....	48
9.3.6	Joukkoliikenne (tulosalue) .....	51
9.5	Ympäristölautakunta (toimielin).....	53
9.5.1	Rakentaminen ja ympäristön valvonta (tulosalue).....	53
9.6	Tekninen lautakunta (toimielin) .....	55
9.6.1	Hallinto (tulosalue) .....	55
9.6.2	Siivous- ja ruokapalvelut (tulosalue).....	57
9.6.3	Toimitilat (tulosalue) .....	59
9.6.4	Kuntatekniikka (tulosalue) .....	61
10	INVESTOINTIOSA .....	66
11	LITTEET .....	71
11.1	Kesälahden vesihuoltolaitoksen talousarvio.....	71

# 1 TALOUSARVION YLEISPERUSTELUT

## 1.1 Toimintaympäristö

### 1.1.1 Kansantalouden kehitys

Valtiovarainministeriön syksyn talouskatsauksen mukaan Suomen talous on nopeassa kasvuvaiheessa. Vuonna 2017 Suomen BKT:n ennustetaan kasvavan 2,9 %. Suhdanteen jatkumista myönteisenä tukevat merkit teollisuuden uusien tilausten ja yksityisten palvelutuotannon liikevaihdon kasvusta sekä kasvukeskusten vahvana jatkuneesta rakennustoiminnasta. Työllisyyden koheneminen tukee yksityisen kulutuksen kasvua. Maailmanlaajuisen kysynnän ja yritysten kustannuskilpailukyvyyn kohentuessa viennin kasvuedellytykset ovat parantuneet. Erityisesti kehittyvät taloudet ylläpitävät maailmantalouden kasvua, mutta myös teollisuusmaissa kasvu on vahvistunut.

Vuonna 2018 euroalueen talous kasvaa yli 2 %. Suomessa talouskasvu jatkuu viime vuosiin nähden vahvana, mutta BKT:n kasvu hidastuu vuoteen 2017 nähden ja sen odotetaan jäävän 2,1 %:iin. Kasvun hidastuminen johtuu pitkälti yksityisestä kulutuskysynnästä, sillä ostovoiman kasvu jää vuotta 2017 hitaammaksi. Kotimainen inflaatio tulee voimistumaan vuonna 2018. Hinnat tulevat nousemaan eniten palveluissa. Alhaisen korkotason nouseminen tulee kiihdyttämään hintojen nousua.

Kokonaiskuva vuosista 2017–2019 on talouskasvun kannalta aiempia vuosia positiivisempi. Vuonna 2019 BKT:n ennustetaan kasvavan 1,8 %. Kotitalouksien reaalityulojen kasvun hidastuessa myös yksityisen kulutuksen kasvu tulee hidastumaan. Kuluttajahintojen nousun arvioidaan tasoittuvan 1,5 %:iin. Vuosina 2020–2021 talous kasvaa arviolta keskimäärin alle 1,5 % vuodessa.

Suomen julkisen talouden alijäämä (valtio, kunnat, sosiaalirahastot) on pienentynyt 2,3 % suhteessa BKT:hen. Hallituksen päättämät sopeutustoimet sekä viime vuonna virinnyt talouskasvu ovat kohentaneet julkista taloutta. Alijäämän supistumisen oletetaan jatkuvan lähivuosina. Noususuhdanne ei kuitenkaan poista julkisen talouden rakenteellisia ongelmia. Julkinen talous tulee edelleen jäämään alijäämäiseksi myönteisestä suhdannetilanteesta huolimatta. Väestön ikääntymisestä johtuen julkisessa taloudessa on pitkällä aikavälillä tulojen ja menojen välinen epätasapaino eli kestävyysvaje.

### 1.1.2 Kuntatalouden kehitys

Kuntatalouden tilannetta voidaan pitää kohtuullisena viime vuosien heikosta suhdannetilanteesta huolimatta. Kuntatalouden tilanne on vahvistunut vuonna 2016 ja ennakkotietojen mukaan vahvistuu edelleen vuonna 2017. Kuntatalouden vahvistuminen perustuu erityisesti matalaan 0,5 %:n toimintamenojen kasvuun. Kuntien omat sopeuttamistoimet ja kilpailukyky sopimus selittävät maltillista kasvua. Lisäksi investointien kasvu on hidastunut kunnissa, joka ilmenee lainakannan hitaampana kasvuna verrattuna edellisiin vuosiin.

Kuntaliiton ennusteen mukaan kuntatalouden arvioidaan olevan vahvimmillaan vuonna 2017. Tämän jälkeen kuntatalouden tunnuslukujen arvioidaan heikkenevän. Vuonna 2017 kuntatalouden yhteenlaskettu tilikauden tulos ja rahoitusasema tulevat muodostumaan arvioitua vahvemmaksi. Toimintamenojen supistuminen vahvistaa kuntataloutta. Toimintamenojen supistuminen muodostuu kilpailukyky sopimuksen työvoimankustannuksia alentavasta vaikutuksesta, kuntatyöntekijän eläkemaksujen alentumisesta sekä kuntien omista ja hallituksen linjaamista sopeutustoimista.

Valtion toimenpiteet vahvistavat kuntataloutta nettomääräisesti noin 129 milj. euroa vuonna 2018. Hallitusohjelma sisältää useita toimenpiteitä, joiden tavoitteena on vähentää kuntien menoja. Näitä ovat mm. erikoissairaanhoidon järjestämisen tehostaminen ja omais- ja perhehoidon kehittäminen. Vuonna 2018 kuntatalouteen vaikuttaa merkittävästi myös kuntien työvoimakustannuksia alentava kilpailukykysojimus.

Kuntatalouden tulot kehittyvät vuonna 2018 hyvin vaatimattomasti. Kunnallisveron kehitys on jäämässä hyvin vaimeaksi ja kuntien saamat valtionavut laskevat. Kuntatalouden kehitysarvion mukaan kuntatalouden tilikauden tulos tulee heikkenemään heikon verotulokehityksen ja valtionosuuksia koskevien leikkausten johdosta vuodesta 2018 alkaen sote- ja maakuntauudistuksen voimaantumisen saakka. Maakunta- ja sote-uudistuksen myötä kuntatalouden tehtävät painottuvat jatkossa muun muassa koulutukseen, johon ei väestön ikärakenteen muutoksen vuoksi kohdistu vastaavia menopaineita kuin sosiaali- ja terveystalouteen. Arvioidaan, että kuntatalouden menopaine helpottuu vuodesta 2020 alkaen ja velkaantumisen hidastuu. Maakunta- ja sote-uudistukseen sisältyy olennainen riski kuntien näkökulmasta tarkasteltuna. Kuntien omistuksessa olevien sote-kiinteistöjen hallintaan liittyy paljon epävarmuutta. Maakuntauudistuksesta huolimatta kuntien vastuulla on huolehtia kaikista taseessaan olevista eristä.

Tuleva maakunta- ja sote-uudistus vaikuttaa merkittävästi kuntien asemaan, tehtäviin ja kustannusrakenteeseen. Tämän hetkisen tiedon mukaan maakunta- ja sote-uudistus astuu voimaan 1.1.2020. Maakuntavaalit tullaan järjestämään lokakuussa 2018 ja maakuntavaltuustojen on tarkoitus aloittaa toimintansa vuoden 2019 alussa.

Kuntien järjestämisvastuulla olevat tehtävät tulevat vähentymään arviolta puolella uudistuksen myötä. Samalla palveluiden rahoitusvastuun siirtyessä pois kunnilta kuntien tuloja tullaan vastaavasti vähentämään. Muutoksen seurauksena kokonaisveroaste ei saa lähteä nousuun, joten kunnallisveroprosentteja tullaan alentamaan kaikissa kunnissa yhtä suurella prosenttiyksiköllä vuonna 2020. Lisäksi kuntien valtionosuuksia tullaan vähentämään siirtyviä tehtäviä vastaavalta osalta, noin 2/3 osaa kuntien nykyisistä valtionosuuksista. Kuntien peruspalvelujen valtionosuusjärjestelmä tullaan uudistamaan samalla.

### 1.1.3 Keski-Karjalan ja Kiteen kaupungin alueen kehitys

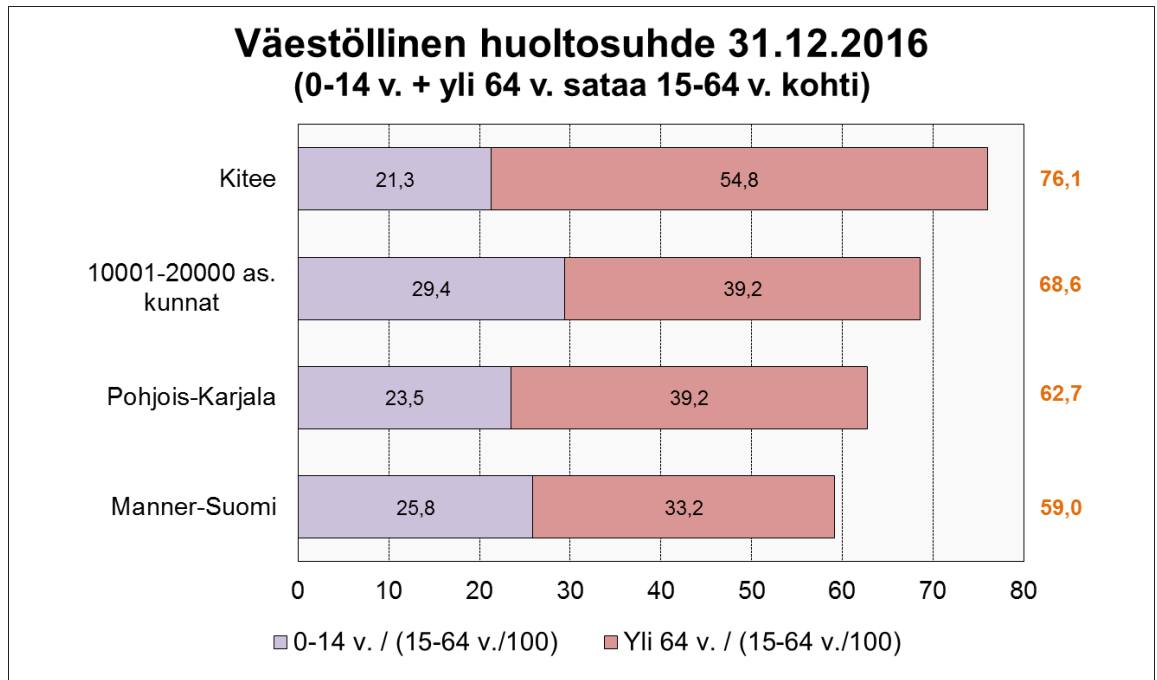
#### **Keski-Karjalan seutukunta**

Keski-Karjalan seutukuntaan kuuluvat Kiteen kaupunki, Rääkkylän kunta ja Tohmajärven kunta. Vuoden 2013 alusta Kesälahden kunta liittyi Kiteen kaupunkiin.

#### **Väestö ja sen muutokset**

Kiteen väkiluku on vähentynyt vuosittain. Vuoden 2016 lopussa Kiteen väkiluku oli 10 719, vuoden 2015 lopussa 10 832 ja vuoden 2014 lopussa se oli 10 986. Syyskuun 2017 lopussa väkiluku oli ennusteen mukaan 10 524.

Samalla kun väkiluku vähenee, väestön ikärakenne muuttuu ja ikääntyvien osuus kasvaa. Huoltosuhde heikkenee koko ajan. Väestöllinen huoltosuhde Kiteellä oli vuoden 2016 lopussa 76 eli 0-14 vuotiaita ja yli 64-vuotiaita oli 76 sataa 15-64-vuotiasta kohti, vastaavan luvun ollen vuotta aikaisemmin 73. Toisaalta väestö pysyy toimintakuntoisena entistä vanhemmaksi saakka. Kaupungin toimintatapoja, toimintamalleja, palvelurakennetta ja palveluverkkoa uudistetaan ja tehostetaan, ottaen huomioon väestön ikärakenne ja sen muutokset.



### Työllisyys ja työpaikat

Työttömyysaste (työttömien osuus työvoimasta) lokakuun lopussa 2017 oli Kiteellä 14,8 prosenttia, kun se vuotta aikaisemmin oli 16,6 prosenttia. Vuoden 2016 lopussa työttömyysaste oli 18,2 prosenttia.

Lokakuun lopussa Keski-Karjalassa oli työttömänä 1 127 henkilöä, mikä on 149 henkilöä (11,7 prosenttia) vähemmän kuin vuotta aikaisemmin. Seutukunnan työttömyysaste oli 15,4 %. Lokakuun 2017 lopussa Keski-Karjalan alueella oli 32 avointa työpaikkaa, 6 paikkaa vähemmän kuin vuotta aikaisemmin.

Pohjois-Karjalassa työttömyysaste oli lokakuun lopussa 14,4 prosenttia. Työttömien työnhakijoiden osuus työvoimasta oli maan korkein. Koko Suomen työttömyysaste oli 10,4 %. Vuotta aikaisemmin Pohjois-Karjalan työttömyysaste oli 15,8 prosenttia.

Työllisyys Kiteellä on kehittynyt myönteisesti vuonna 2017. Kehitys on ollut myönteistä myös Keski-Karjalan seutukunnassa. Työllisyyden parantumiseen vaikuttavat mm. elinkeinotoiminnan piristyminen ja kaupungin työllisyysohjelman toimenpiteet. Työttömyys on edelleen korkealla tasolla Kiteellä.

### Elinkeinoiminnan kehitys

Pohjois-Karjalan yritysten liikevaihto kasvoi vuoden 2017 ensimmäisellä puoliskolla 3,7 prosenttia edellisvuoden vastaavasta ajankohdasta. Keski-Karjalan yritysten liikevaihto kasvoi 1,9 prosenttia edellisvuoden vastaavasta ajanjaksosta. Keski-Karjalassa kasvoi suhteellisesti eniten hallinto- ja tukipalveluiden, tieteellisen ja teknisen toiminnan liikevaihto.

## 1.2 Muutokset ja kehittämistarpeet kuntien yhteistoiminnassa

Tulevalla maakunta- ja sote-uudistuksella on merkittävä vaikutus kuntien asemaan sekä tehtäviin. Maakunta- ja sote-uudistuksessa perustetaan uudet maakunnat, uudistetaan sosiaali- ja terveydenhuollon rakenne, palvelut ja rahoitus sekä siirretään maakunnille uusia tehtäviä. Uudistuksen on tarkoitus tulla voimaan 1.1.2020 alkaen.

Siun Sote kuntayhtymä aloitti toimintansa Pohjois-Karjalan kuntien ja Heinäveden alueella vuoden 2017 alusta. Toiminta on lähtenyt kokonaisuutena hyvin käyntiin. Erityisen tärkeätä on huolehtia siitä, että Siun Soten nettomenot pysyvät omistajaohjauksen mukaisella kuntien kantokyvyn mukaisella tasolla. Viimeiset vuodet ennen maakuntauudistusta ovat kriittisiä tulevien vuosien rahoituksen suhteen.

Suurin muutos suunnitelmavuosina on maakunta- ja sote-uudistus. Jatkossa Suomen julkinen hallinto järjestetään kolmella tasolla, jotka ovat valtio, maakunta ja kunta.

## 1.3 Muutokset Kiteen kaupungin ja kuntakonsernin palveluissa, hallinnossa ja organisaatiossa

Pohjois-Karjalan sosiaali- ja terveystalouden kuntayhtymän toiminta käynnistyi 1.1.2017 ja Kiteen kaupungin omat perusturvan toiminnot lakkasivat. Kuntayhtymä on järjestänyt 1.1.2017 alkaen sosiaali- ja terveystaloudet jäsenkunnilleen. Maakunta- ja sote-uudistuksen toteutuessa 1.1.2020 vastuu sosiaali- ja terveystalouden järjestämisestä siirtyy maakunnalle. Kiteen kaupungin ja Siun Soten yhteistoiminta on käynnistynyt hyvin vuonna 2017.

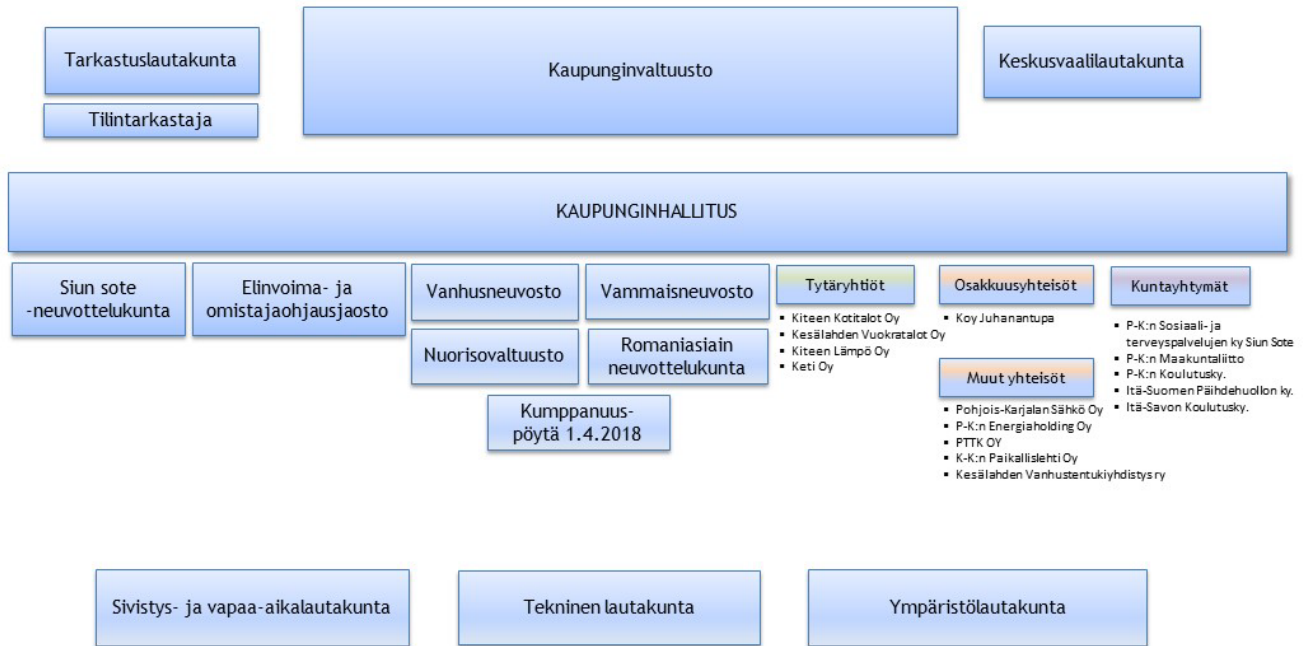
Kiteen kaupungin talous- ja palkkapalvelut on ostettu vuoden 2017 alusta lähtien Siun Talous Oy:ltä. Vuoden 2017 loppuun mennessä kaupunginhallitus hyväksyy Siun Talous Oy:n kanssa solmittavan talous- ja palkkapalveluiden sopimuksen vuosille 2018–2019. Palveluiden oston määräraha on varattu hallintopalveluiden tulosityksikön alle, josta se jaetaan sisäisesti toimialoille.

Vuonna 2018 Kiteen kaupunki tulee panostamaan erityisesti yritystoiminnan ja elinkeinoelämän edellytysten edistämiseen sekä työllisyyden hoitoon. Elinvoima- ja omistajaohjauksen tulosalueelle on varattu uusi 1 miljoonan euron kehittämismääräraha. Työllisyyden hoitoon on varattu 240 000 euroa lisää verrattuna vuoteen 2017.

Talouden tasapainottamissuunnitelmassa ja toimenpideohjelmassa vuosille 2014–2018 asetettiin tavoitteeksi suunnitelmallinen noin 35–75 henkilön vähentäminen vuoden 2017 loppuun mennessä. Vakinainen hallintohenkilöstö on vähentynyt yhteensä 18 henkilöllä eläköitymällä, virkoja lakkauttamalla ja tehtävien uudelleen järjestelyillä vuosina 2014–2017. Vuonna 2018 tullaan palkkaamaan Kiteen kaupungille elinkeinopäällikkö, joka toimii suoraan kaupunginjohtajan alaisuudessa.



## Kiteen kaupungin organisaatio ja konserni 1.1.2018



Vuonna 2018 Kiteen kaupungin organisaatiossa on kolme toimialaa: yleishallinto, sivistys- ja vapaa-aikatoimi ja tekninen toimi. 1.9.2017 kaupunginhallituksen alaisuudessa aloitti uusi tulosalue, elinvoima ja omistajaohjaus. Elinvoima ja omistajaohjaus pitää sisällään elinvoiman kehittämisen, elinvoimajaoston toiminnan ja viestinnän ja markkinoinnin. Tulosalueeseen kuuluu lisäksi maankäyttö ja kaavoitus sekä asunto ja isännöintipalvelut.

Siun sote neuvottelukunta aloitti toimintansa Siun Sote -kuntayhtymän aloittamisen myötä. Vuonna 2018 toimintansa aloittaa kaupunginhallituksen alainen kumppanuuspöytä-malli.

Kiinteistöosakeyhtiö Kesälahden Vuokratalojen taloudellinen tilanne on vaikea. Yhtiö on pyytänyt virallista omistajaohjausta Kiteen kaupungilta ja kaupunginhallitus on 28.11.2016 § 314 esittänyt omistajaohjauksena yhtiön hallitukselle, että yhtiö puretaan vuoden 2017 aikana ja yhtiön toiminta ja tase yhdistetään Kiteen kaupunkiin. Yhtiön fuusioituminen kaupunkiin ei tule toteutumaan vuoden 2017 loppuun mennessä. Tavoitteena on fuusioda yhtiö vuoden 2018 kuluessa Kiteen kaupunkiin (tullaan toteuttamaan ulkopuolisena ostopalveluna).

Kesälahden Vanhustentukiyhdistys ry:n taloudellinen tilanne on heikko. Kiteen kaupunki on myöntänyt yhdistykselle pitkäaikaista korotonta antolainaa 300 000 euroa 13.3.2017 § 9. Yhdistys ei pysty lyhentämään lainojaan vuonna 2018 eikä kaikkia juoksevia kuluja ilman lisärahoitusta. Kesälahden vanhustentukiyhdistys ry pyysi neuvottelua Kiteen kaupungin kanssa koskien yhdistyksen taloudellista tilannetta. Neuvottelu järjestettiin 21.11.2017. Kesälahden Vanhustentukiyhdistys ry anoo Kiteen kaupungilta korotonta antolainaa 190 000 euroa. Kaupunginvaltuusto käsittelee antolainan myöntämisen samassa kokouksessa talousarviokäsittelyn kanssa. Lyhyen aikavälin ratkaisuna nähdään kokonaisuutena tarkastellen parhaana se, että Kiteen kaupunki yhdistyksen lainojen takaajana myöntää yhdistykselle korotonta lainaa, jotta pitkäaikaiset lainat ja yhdistyksen juoksevat kulut saadaan hoidetuksi ajallaan ilman lisäkuluja.

## 2 KITEEN KAUPUNKISTRATEGIA 2017–2021

Kiteen kaupunginvaltuusto hyväksyi 13.11.2017 § 71 uuden kaupunkistrategian vuosille 2017–2021. Kiteen kaupunkistrategiatyö käynnistettiin elokuussa 2017. Strategiatyön käynnistämisestä informointiin kuntalaisia eri medioissa ja toteutettiin kuntalais-, sidosryhmä- ja henkilöstökysely. Vastauksia kyselyihin saatiin yhteensä 230 kappaletta. Kuntalaisia pyrittiin osallistamaan aktiivisesti kuntalain hengen mukaisesti kyselyn, aloitusseminaarin, strategialuonnoksen kommentoinnin ja kuntalaistilaisuuden keinoin. Kaupunkistrategiaan valittiin neljä kirkasta pääteemaa elinvoima, hyvinvointi, elinympäristö ja yhdessä tekeminen.

### Visio: KIRKKAIDEN TAVOITTEIDEN, VAIKUTTAVIEN TEKOJEN JA KIEHTOVAN KULTTUURIN KITEE

Kirkkaat pääteemat (strategiset pääteemat)	Strategiset tavoitteet	Arviointikriteerit (tunnusluvut)	Tavoitetaso strategiakauden päätyttyä	
ELINVOIMA	Maailman muutosten ennakointi sekä mahdollisuuksien ja tarpeiden havaitseminen, nopea reagointi sekä vastuulliset ja vaikuttavat päätökset Kiteen elinvoiman varmistajina.	<ul style="list-style-type: none"> <li>Vastuullinen taloudenhoito</li> </ul>	Tuloveroprosentti % ei ylitä maakunnan keskiarvoa v. 2021 lopussa Kaupungin omavaraisuusaste % vähintään 70 % Konsernin lainakanta e/asukas lainakanta enintään 2500 €/as. Konsernin kertynyt ylijäämä e/asukas ylijäämä vähint. 1500 €/asukas	
		<ul style="list-style-type: none"> <li>Työpaikkojen määrän kasvattaminen</li> </ul>	Työvoiman määrä vähintään 4 500 henkilöä Työttömyysaste enintään 9 % Työpaikkojen määrä vuosittain kasvava	
		<ul style="list-style-type: none"> <li>2. asteen opetuksen säilyttäminen ja lisääminen</li> </ul>	2. asteen opiskelun aloittavien määrä Kiteellä opiskelun aloittavien määrä on sama kuin 2017	
		<ul style="list-style-type: none"> <li>Tarpeenmukaiset ja kustannustehokkaat sosiaali- ja terveyspalvelut</li> </ul>	Palveluiden saatavuus Pääterveysaseman vastaanottoaikojen laajentaminen virka-ajan ulkopuolelle (ml. viikonloput)	
		<ul style="list-style-type: none"> <li>Kiteeläisten yli 75-vuotiaiden kotona-asuminen jatkuu turvallisesti ja mielekkäästi nykyistä pidempään.</li> </ul>	Kotona asuvien yli 75-vuotiaiden osuus kaikista yli 75-vuotiaista vähintään 92 %	
		<ul style="list-style-type: none"> <li>Kiteen kaupungin ja Siun Soten lapsiperhepalvelut ovat ennaltaehkäiseviä ja vaikuttavia</li> </ul>	Kodin ulkopuolelle sijoitettujen lasten osuus ikäluokasta (0-17 v.) pysyy ennallaan tai pienenee	
		<ul style="list-style-type: none"> <li>Kitee on vetovoimainen ja vireä kaupunki</li> </ul>	Asukasluvun vähenemisen taantumisen asukasluku on vähint. 10 000	
		<ul style="list-style-type: none"> <li>Laadukas varhaiskasvatus</li> </ul>	Lasten vanhemmille suunnattu kysely palvelun laadusta, asteikko (1-5). Luokat 4 ja 5. Pitää koulunkäynnistä. Maan keskiarvo 82,4 %, Kitee 79,6 %. Luokat 4 ja 5. Paljon vaikeuksia lukemisessa, laskemisessa tai kirjoittamisessa. Maan keskiarvo 2,7 %. Luokat 8 ja 9. Pitää koulunkäynnistä. Maan keskiarvo 59,8 %, Kitee 58,3 % Luokat 8 ja 9. Vanhemmat pitävät koulunkäyntiä tärkeänä. Maan keskiarvo 89,3 %, Kitee 84,8 %.	Tavoite vähintään 4 Korkeampi kuin maan keskiarvo Matalampi kuin maan keskiarvo Korkeampi kuin maan keskiarvo Korkeampi kuin maan keskiarvo
		<ul style="list-style-type: none"> <li>Yhdenvertainen kasvun ja oppimisen mahdollisuus, mittarina THL:n joka toinen vuosi ala- ja yläkoululaisille toteutettava kouluterveyskysely</li> </ul>	Kiteeläisten peruskoulun päättäneiden 2. asteen tutkinnon suorittaminen	Kaikki
		<ul style="list-style-type: none"> <li>Vetovoimainen lukiokoulutus, oikeanlainen ja laadukas tarjonta</li> </ul>	Kiteelle lukioon tulevat miinus Kiteeltä lukioon menevät. Vuonna 2017 tulleet 6 ja lähteneet 12.	Erotus 0
<ul style="list-style-type: none"> <li>Laadukas vapaa sivistystyö</li> </ul>	Asiakaskysely palvelun laadusta, asteikko 1-5	Tavoite vähintään 4		
<ul style="list-style-type: none"> <li>Liikuntaa suosituksen mukaan harrastavien määrän lisääminen</li> </ul>	Pokali 2017 maakunnallinen liikuntakysely, maakunta 13,6 %, Kitee 16,0 %	tavoite vähintään 17 %		
<ul style="list-style-type: none"> <li>Kirjasto- ja kulttuuripalveluissa huomioidaan eri kohderyhmit</li> </ul>	Seurataan tarjontaa, vuosiverailu	raportointi		
HYVINVOINTI	Kitee on lapsiystävällinen, turvallinen, vireä ja monipuolisia mahdollisuuksia tarjoava kaupunki kasvaa, koulutautua, harrastaa, työskennellä ja elää aktiivisesti.	Lasten vanhemmille suunnattu kysely palvelun laadusta, asteikko (1-5).	Tavoite vähintään 4	
		Luokat 4 ja 5. Pitää koulunkäynnistä. Maan keskiarvo 82,4 %, Kitee 79,6 %.	Korkeampi kuin maan keskiarvo	
		Luokat 4 ja 5. Paljon vaikeuksia lukemisessa, laskemisessa tai kirjoittamisessa. Maan keskiarvo 2,7 %.	Matalampi kuin maan keskiarvo	
		Luokat 8 ja 9. Pitää koulunkäynnistä. Maan keskiarvo 59,8 %, Kitee 58,3 %	Korkeampi kuin maan keskiarvo	
		Luokat 8 ja 9. Vanhemmat pitävät koulunkäyntiä tärkeänä. Maan keskiarvo 89,3 %, Kitee 84,8 %.	Korkeampi kuin maan keskiarvo	
		Kiteeläisten peruskoulun päättäneiden 2. asteen tutkinnon suorittaminen	Kaikki	
		Kiteelle lukioon tulevat miinus Kiteeltä lukioon menevät. Vuonna 2017 tulleet 6 ja lähteneet 12.	Erotus 0	
		Asiakaskysely palvelun laadusta, asteikko 1-5	Tavoite vähintään 4	
		Pokali 2017 maakunnallinen liikuntakysely, maakunta 13,6 %, Kitee 16,0 %	tavoite vähintään 17 %	
		Seurataan tarjontaa, vuosiverailu	raportointi	

Kirkaat pääteemat (strategiset pääteemat)		Strategiset tavoitteet	Arviointikriteerit (tunnusluvut)	Tavoitetaso strategiakauden päättyessä
ELINYMPÄRISTÖ	Kitee on helposti saavutettavissa oleva, viihtyisä ja ympäristöarvot huomioon ottava kaupunki keskellä puhdasta ja monimuotoista luontoa.	• Kitee on yleisilmeeltään houkutteleva	Kaikille asukkaalle suoritettava tyytyväisyyskysely 1-5	vähintään 3,5
		• Kiteen kaupunkikeskustan kehittäminen kaupunkikeskukseksi	Suunnitelmat	suunnitellut investoinnit/v
		• Kesälahden pitäjän taajama säilyy viireänä	Taajaman asukasluku	asukasluku vähintään 4 500
		• Kitee toimii ympäristöystävällisesti	Kaupungin palvelu- ja asuinrakennusten sekä muu energiankäyttö MWh/v	energiankulutuksen väheneminen 4,5 %/kiinteistö vuodesta 2017 vuoteen 2021
		• Aktiivinen ja ennakoiva maapolitiikka, kaavoitus, monipuoliset tontit asumis- ja yrityskäyttöön, vapaa-ajan asunnot	Ajantasainen maapolitiittinen ohjelma	Säännöllinen päivittäminen
			Ajantasainen kaavoitus	vanhentuneet asemakaavat ajantasaistettu 2021
				keskusta-alueen tonttimäärän lisääminen vähintään 10 kpl/v.
				myydyt asuintontit vähintään 5 kpl/v.
myydyt yritystontit vähintään 5 kpl/v.				
Yritysalueet kaavoitettu monipuoliseen yrityskäyttöön	uusia yritystontteja vähintään 5 kpl/vuosi			
Vapaa-ajan asuntoja pysyvään asumiseen rakennusjärjestyksen mukaisille alueille	rakennusjärjestys päivitetty 2020			
YHDESSÄ TEKEMINEN	Monipuolinen, aktiivinen ja asiakaslähtöinen yhteistyö, vuoro-vaikutus ja viestintä asukkaiden, kolmannen sektorin, seutukunnan, maakuntien sekä kansallisten ja kansainvälisten yhteistyötahojen kanssa.	• Asiantuntijuutta ja ammatillista osaamista omaava hyvinvoiva ja motivoitunut henkilöstö vahvistaa yhdessä tekemisen kulttuuria ja tuottaa onnistumisia	Työhyvinvointikysely	v. 2019 henkilöstön hyvinvointi parempi kuin v. 2015
			Henkilöstön keskimääräinen sairaspöissaalojen määrä	enintään 13 kalenteripäivää/hlö/vuosi
			Henkilöstön koulutuspäivien määrä	Vähintään 4 päivää/hlö/v.
		• Henkilöstöllä on palvelusuhdeturva	Tuotannollisten ja taloudellisten syiden takia ei irtisanota tai lomauteta	Ei joukkolomautuksia tai -irtisanomisia
			• Kuntalaisten vaikuttamismahdollisuuksien lisääminen	Kumppanuussopimukset kolmannen sektorin kanssa
		Asioiden tuominen julkisuuteen jo valmisteluvaiheessa		kuntalaisten vuoroaikutustilaisuuksien lisääminen vuoden 2017 määrästä
		• Asiakas- ja asiakaslähtöinen palvelu	Asiakaspalvelutyytyväisyyskysely kuntalaisille 1-5	kaksi kertaa valtuustokaudessa, 4
			Asiakaspalvelukoulutus koko konsernin henkilöstölle	2018, joka toinen vuosi
			Suunnitelmallinen sähköisten toimintatapojen lisääminen	laaditaan suunnitelma
		• Yhteistyö seutukunnan, maakuntien sekä kansallisten ja kansainvälisten yhteistyötahojen kanssa	Hyvä yhteistyö ja muissa kunnissa olevien hyvien käytäntöjen ottaminen käyttöön, sidosryhmäkysely 1-5	kysely kaksi kertaa valtuustokaudessa, kysely vähintään 3,5
			• Monipuolinen viestintä	Käytetään viestinnän eri kanavia hyödyksi niin, että kaikki väestöryhmät tulevat huomioituiksi

Kaupunkistrategiassa asetetut strategiset tavoitteet viedään vuosittain kaupungin talousarvioon ja käyttösuunnitelmaan, joissa määritellään tarvittavat määrärahat ja resurssit. Strategisten tavoitteiden toteutumista seurataan vuosittain osavuosisraporteissa ja tilinpäätöksessä.

**Talouden ja tuottavuuden tavoitteet kaupunkistrategian mukaan ja niiden toteutuminen**

Valtuuston hyväksymän kaupunkistrategian 2017-2021 mukaisesti kaupungin talouden hoidossa noudatetaan vastuullisuutta, suunnitelmallisuutta ja pitkäjänteisyyttä. Kestävän talouden hoidon tavoitteena on, että vuosikate kattaa poistot ja puolet investointimenoista katetaan ylijäämästä. Tämä tavoite toteutui vuosina 2014–2016 ja toteutuu vuonna 2017.

Kaupunkistrategian mukaisesti vuoden 2021 lopussa tuloveroprosentti ei ylitä maakunnan keskiarvoa, kaupungin omavaraisuusaste on vähintään 70 %, konsernin lainakanta on enintään 2500 euroa asukasta kohden ja konsernin kertynyt ylijäämä on vähintään 1500 euroa asukasta kohden.

Vuonna 2017 Kiteen kaupungin tuloveroprosentti on 21,5 % ja maakunnan keskiarvo on 20,78 %. Vuoden 2016 lopussa kaupungin omavaraisuusaste oli 61,8 %, konsernin lainakanta oli 2 824 euroa asukasta kohden ja konsernin kertynyt ylijäämä oli 1 333 euroa asukasta kohden.

### 3 TALOUSARVION JA -SUUNNITELMAN PERUSTELUT

#### 3.1 Yleistä

Kaupunginhallitus hyväksyi 11.9.2017 § 288 talousarvion 2018 ja taloussuunnitelman 2018 – 2021 laadintaohjeet ja hyväksyi samalla talousarvioraamin vuodelle 2018.

Talousarviossa 2018 kaupungin toimintakate kasvaa 2,7 %, mutta verorahoitus (verotulot ja valtionosuudet) alenee 0,5 %. Talousarvio on laadittu väljäksi vuodelle 2018. Lisäresursseja on elinkeinojen kehittämiseen, työllisyyden hoitoon, varhaiskasvatukseen, perusopetukseen ja vapaa-aikatoimeen.

Vuodelle 2018 ei ole tehty talousarviovarausta palkkojen korotusta varten. 31.1.2018 saakka voimassa olevan työehtosopimuksen mukaan palkankorotuksia ei tehdä. Talousarvion valmisteluvaiheessa ei ole tiedossa kuntapuolen palkankorotuksia vuodelle 2018. Mikäli työehtosopimuksen mukaisia palkankorotuksia tullaan tekemään vuoden 2018 aikana vastaa 1 %:n palkkojen korotus noin 200 000 euron menojen kasvua.

Kilpailukyky sopimuksen mukaiset lomarahojen leikkaukset on otettu täysimääräisesti huomioon talousarviossa 2018. Vuonna 2017 toteutetut lomarahojen leikkaukset ovat yhteensä noin 190 000 euroa Kiteen kaupungin osalta. Työnantajan maksamat palkkojen sivukulut alenevat edelleen vuonna 2018 sosiaaliturvavakuutusmaksun ja työttömyysvakuutusmaksun osalta yhteensä 0,65 %. Sivukulujen alentuminen on huomioitu talousarviossa kustannusvaikutuksen ollessa noin 100 000 euroa.

Vuonna 2018 palkkatuettujen palkat ja palkkatuki on varattu aiempien vuosien tapaan suoraan toimialoille vuoden 2017 tasoisina, jolloin vastuu määrärahan ja tuloarvion seurannasta on toimialoilla. Palkkatuettujen palkkoja on varattu enemmän kaupunginhallitukselle, josta ne tullaan jakamaan käyttösuunnitelman mukaisesti.

Vuoden 2018 talousarviossa aikaisempien vuosien tapaan sisäisinä erinä toimialoille on jaettu hallinto- ja henkilöstöhallinnon kustannukset, vuokrat sekä siivous- ja ateriapalvelut. Hallintopalveluiden kustannukset jaetaan 30.6.2017 toteutuneiden toimintamenojen suhteessa. Henkilöstöpalveluiden kustannukset jaetaan 30.6.2017 palveluksessa olleen vakinaisen henkilöstön suhteessa. Sisäiset vuokrat perustuvat toimialojen käyttämiin neliöihin. Siivouspalvelut kohdennetaan tilapalveluihin ja sisäinen vuokra sisältää siivouksen. Ateriapalveluiden myynti tapahtuu asiakasmäärien mukaisesti. Lisäksi Siun Talous Oy:n kustannukset jaetaan toimintamenojen suhteessa, vaikka kyseessä on ulkoinen meno.

#### 3.2 Suunnitelmavuodet 2019 – 2021

Suunnitelmavuodet 2019 – 2021 perustuvat kaupunginvaltuuston 13.11.2017 hyväksymään kaupunkistrategiaan vuosille 2017–2021. Suunnitelmavuosissa 2020–2021 on huomioitu maakunta ja sote-uudistuksen vaikutukset siltä osin kuin se on ollut mahdollista talousarvion laadinta hetkellä.

#### 3.3 Toimintatuotot ja -kulut (ulkoiset ja sisäiset)

Vuonna 2018 toimintakulut ovat 81,7 miljoonaa euroa. Toimintakulut ovat 1,2 miljoonaa euroa suuremmat kuin vuoden 2017 muutetussa talousarviossa. Toimintatuotot laskevat 0,5 miljoonaa

euroa vuoden 2017 muutetusta talousarviosta. Vuonna 2018 toimintakate on 65,4 miljoonaa euroa. Toimintakate eli nettomenot ovat 1,7 miljoonaa euroa eli 2,7 % suuremmat eli heikommät kuin vuoden 2017 muutetussa talousarviossa.

### 3.4 Verotulot

Kuntien verotulot koostuvat kunnallisverosta, yhteisöverosta ja kiinteistöverosta. Kiteen kaupunginvaltuusto päätti pitää kaupungin tuloveroprosentin ennallaan määräten vuoden 2018 kunnallisveroprosentiksi 21,50. Pohjois-Karjalan maakunnan keskimääräinen kunnallisveroprosentti vuonna 2018 on 20,78 %. Keskimääräinen kunnallisveroprosentti vuonna 2018 on 19,86. Korkein kunnallisveroprosentti on Teuvassa, Reisjärvellä ja Jämijärvellä, 22,50 % ja alhaisin Jomalassa, 16,50 %. Kunnallisverotuloa arvioidaan kertyvän yhteensä 22,57 miljoonaa euroa.

Kaupunginvaltuusto päätti säilyttää yleisen kiinteistöveroprosentin ennallaan 0,95 prosentissa ja vakituisen asunnon kiinteistöveroprosentin 0,55 prosentissa. Muun asunnon kiinteistöveroprosentiksi määrättiin 1,10 %. Yleishyödylliset yhteisöt on vapautettu kiinteistöverosta. Kiinteistöveron tuotoksi arvioidaan 2,87 miljoonaa euroa.

Kuntien yhteisöverojen jako-osuus on 31,35 % verovuonna 2018, kun se vuonna 2017 oli 30,34 %. Yhteisöveron tuotoksi arvioidaan 2,0 miljoonaa euroa.

Vuoden 2018 talousarviossa verotuloja arvioidaan kertyvän 32,7 miljoonaa euroa, missä on vähennystä -0,3 prosenttia edellisen vuoden talousarviosta.

VEROPROSENTIT 2014-2018					
Vuodet	2014	2015	2016	2017	2018
<b>Tuloveroprosentit</b>					
<b>Kitee</b>	22,50	22,50	22,00	21,50	21,50
<b>10 001 - 20 000 as. kunnat</b>	20,47	20,61	20,64	20,77	20,66
<b>Pohjois-Karjala</b>	20,73	20,82	20,83	20,78	20,78
<b>Koko maa</b>	19,75	19,83	19,87	19,91	19,86
<b>Yleiset kiinteistöveroprosentit</b>					
<b>Kitee</b>	1,00	1,00	1,00	0,95	0,95
<b>Pohjois-Karjala</b>	1,03	1,04	1,04	1,05	1,05
<b>Koko maa</b>	0,94	0,99	1,00	1,06	1,06
<b>Vakituisen asunnon kiinteistöveroprosentit</b>					
<b>Kitee</b>	0,60	0,60	0,60	0,55	0,55
<b>Pohjois-Karjala</b>	0,46	0,47	0,47	0,47	0,47
<b>Koko maa</b>	0,43	0,46	0,47	0,49	0,49
<b>Muiden asuntojen kiinteistöveroprosentit</b>					
<b>Kitee</b>	1,10	1,10	1,00	1,10	1,10
<b>Pohjois-Karjala</b>	1,00	1,01	1,00	1,02	1,02
<b>Koko maa</b>	1,05	1,07	1,11	1,15	1,15

### 3.5 Valtionosuudet

Kiteen kaupungin ja Kesälahden kunnan vuoden 2012 yhteenlasketut valtionosuudet olivat 33 724 206 euroa. Ne kasvoivat vuodesta 2011 peräti 4,4 milj. euroa, 20 %. Vuonna 2013 Kiteen kaupungin valtionosuudet olivat 34 926 153 euroa. Valtionosuuksiin sisältyi ylimääräisenä eränä kuntaliitoksesta johtuva 800 000 euron yhdistymisavustus sekä 155 252 euroa valtionosuuksien vähenemisen korvausta. Vuonna 2014 valtionosuudet olivat yhteensä 37 915 667 euroa sisältäen 600 000 euroa yhdistymisavustusta, 155 252 euroa valtionosuuksien vähenemisen korvausta, 1 470 000 euroa harkinnanvaraista valtionosuuden korotusta ja 200 000 euroa lukiokoulutuksen harkinnanvaraista valtionosuuden korotusta. Vuonna 2015 valtionosuudet olivat yhteensä 36 704 076 euroa sisältäen 600 000 euroa yhdistymisavustusta ja 155 252 euroa valtionosuuksien vähenemisen korvausta. Vuoden 2016 valtionosuudet olivat yhteensä 37 676 456 euroa sisältäen 155 252 euroa valtionosuuksien vähenemisen korvausta.

Vuosi	Valtionosuudet yhteensä €	Erityistä
TP 2012	33 724 206	
TP 2013	34 926 153	Yhdistymisavustus 800 000 €, kuntaliitoksesta johtuva vo-vähennyksen korvaus 155 252 €
TP 2014	37 915 667	Yhdistymisavustus 600 000 €, kuntaliitoksesta johtuva vo-vähennyksen korvaus 155 252 €, harkinnanvarainen vo-korotus 1 470 000 €
TP 2015	36 704 076	Yhdistymisavustus 600 000 €, kuntaliitoksesta johtuva vo-vähennyksen korvaus 155 252 €
TP 2016	37 676 456	Kuntaliitoksesta johtuva vo-vähennyksen korvaus 155 252 €
TA 2017 + muutos	38 055 000	Kuntaliitoksesta johtuva vo-vähennyksen korvaus 155 252 €, saaristo-osakuntalisä 110 000 €
TA 2018	37 819 000	Saaristo-osakuntalisä 117 000 €

Kiteen ja Kesälahden kuntaliitoksesta johtuvaa valtionosuuksien vähenemisen korvausta maksettiin 155 252 euroa vielä vuosina 2016 ja 2017. Saaristokunnille ja saaristo-osakunnille maksetaan valtionosuutta vuosina 2017 - 2019. Kitee saa saaristo-osakuntana lisää valtionosuutta 117 000 euroa. Saaristo-osakaskunnille maksetaan valtionosuutta saaristoisuudesta aiheutuvien kustannusten korvaamiseksi. Vuoden 2018 talousarviossa valtionosuuksien määräksi arvioidaan 37,8 miljoonaa euroa.

## 3.6 Henkilöstö

### Henkilöstöpolitiikka

Kiteen kaupungin tärkein voimavara palveluiden tuottamiseksi on henkilöstö. Työhyvinvoinnin vaikutus ulottuu organisaatiossa paitsi henkilöstöön myös talouteen. Vuoden 2015 tilinpäätöksessä henkilöstökulut olivat 32,4 miljoonaa euroa. Vuoden 2016 tilinpäätöksessä henkilöstökulut olivat 33,2 miljoonaa euroa. Pohjois-Karjalan sosiaali- ja terveystalouden kuntayhtymä Siun Sote aloitti toimintansa 1.1.2017, jolloin Kiteen kaupungin perusturvan toiminta ja henkilöstö siirtyivät Siun Sotelle. Organisaatiomuutos vaikutti merkittävästi Kiteen kaupungin henkilöstökuluihin. Vuoden 2017 muutetussa talousarviossa henkilöstökulut olivat 16,2 miljoonaa euroa. Vuoden 2018 talousarviossa henkilöstökulut ovat 16,8 miljoonaa euroa.

Työhyvinvoinnilla lisätään työn tuottavuutta ja laatua, joten Kiteen kaupunki pyrkii edistämään henkilöstönsä työhyvinvointia. Kehittämisen kohteita ovat erityisesti työkyvyn tukeminen eri elämänvaiheissa, osaamisen lisääminen ja lähiesimiestyön vahvistaminen. Lisäksi sairauspoissaoloja pyritään edelleen hillitsemään.

Valtuuston päätöksen mukaisesti palvelujen tuottamista on otettu omaksi toiminnaksi silloin, kun se on ollut toiminnallisesti ja taloudellisesti järkevää.

### Henkilöstömäärän kehitys toimialoittain

Kaupunginhallitus	31.12.2013	31.12.2014	31.12.2015	31.12.2016	Arvio 31.12.2017	Muutos vrt. 2013
<b>vakituiset</b>	<b>30</b>	<b>25</b>	<b>26</b>	<b>23</b>	<b>19</b>	<b>-11</b>
määräaikaiset	2	3	3	1	1	-1
sijaiset	6	0	0	1	1	-5
työllistetyt	5	2	5	3	11	6
oppisopimussuhteinen	1	1	0	0	0	-1
oppilas, harjoittelija		0	0	0	0	0
<b>Kaupunginhallitus yhteensä</b>	<b>44</b>	<b>31</b>	<b>36</b>	<b>28</b>	<b>32</b>	<b>-12</b>

Sivistyslautakunta	31.12.2013	31.12.2014	31.12.2015	31.12.2016	Arvio 31.12.2017	Muutos vrt. 2013
<b>vakituiset</b>	<b>192</b>	<b>187</b>	<b>184</b>	<b>178</b>	<b>183</b>	<b>-9</b>
määräaikaiset	21	26	21	15	20	1
sijaiset	16	4	14	10	7	-9
työllistetyt	18	1	11	9	12	-6
oppisopimussuhteinen	2	1	1	1	0	-2
oppilas, harjoittelija		0	0	0	0	0
<b>Sivistyslautakunta yhteensä</b>	<b>249</b>	<b>219</b>	<b>231</b>	<b>213</b>	<b>222</b>	<b>-27</b>

Ympäristölautakunta	31.12.2013	31.12.2014	31.12.2015	31.12.2016	Arvio 31.12.2017	Muutos vrt. 2013
<b>vakituiset</b>	<b>3</b>	<b>3</b>	<b>4</b>	<b>3</b>	<b>3</b>	<b>0</b>
määräaikaiset				1		
sijaiset						
työllistetyt				1		
oppisopimussuhteinen						
oppilas, harjoittelija						
<b>Ympäristölautakunta yht.</b>	<b>3</b>	<b>3</b>	<b>4</b>	<b>5</b>	<b>3</b>	<b>0</b>



Tekninen lautakunta	31.12.2013	31.12.2014	31.12.2015	31.12.2016	Arvio 31.12.2017	Muutos arvio vrt. 2013
	vakituiset	71	68	66	64	67
määräaikaiset	0	1	4	3	2	2
sijaiset	14	11	6	11	3	-11
työllistetyt	4	0	9	3	7	3
oppisopimussuhteinen	3	0	0	0	0	-3
oppilas, harjoittelija	0	0	0	0	0	
<b>Tekninen lautakunta yht.</b>	<b>92</b>	<b>80</b>	<b>83</b>	<b>81</b>	<b>79</b>	<b>-13</b>

Kaikki yhteensä	31.12.2013	31.12.2014	31.12.2015	31.12.2016	Arvio 31.12.2017	Muutos vrt. 2013
	<b>vakituiset</b>	<b>296</b>	<b>283</b>	<b>280</b>	<b>268</b>	<b>272</b>
määräaikaiset	23	30	28	20	23	0
sijaiset	36	15	20	22	11	-25
työllistetyt	27	3	25	16	30	3
oppisopimussuhteinen	6	2	1	1	0	-6
oppilasharjoittelija				0	0	0
<b>Kaikki toimielimet yhteensä</b>	<b>388</b>	<b>333</b>	<b>354</b>	<b>327</b>	<b>336</b>	<b>-52</b>

Henkilöstökuluja hallitaan eläköitymistä hyödyntämällä ja ehkäisemällä enenaikaisia eläköitymisiä. Talouden tasapainottamissuunnitelmassa ja toimenpideohjelmassa vuosille 2014 – 2018 asetettiin tavoitteeksi suunnitelmallinen noin 35 – 70 henkilön vähentäminen vuoden 2017 loppuun mennessä. Tavoitteesta on saavutettu 31.12.2016 mennessä vähennystä 22 vakinaista henkilöä. Henkilöstön vähennystarve sopeutettuna organisaation muutokseen (Siun Sote) ja henkilöstön määrän pienenemiseen on vakinaisen henkilöstön vähennys 31.10.2017 mennessä 26 henkilöä. Voidaan todeta, että asetettu tavoite on toteutunut.

Henkilöstömäärän arvioidaan olevan 31.12.2017 yhteensä 336 henkilöä ja vuoden 2018 kesimääräiseksi henkilöstömääräksi arvioidaan noin 360 henkilöä.

#### Eläköitymisen toteutuminen 2013 - 2017 ja ennuste 2018 - 2021

Toimiala	2013	2014	2015	2016	2017	2018	2019	2020	2021	Yhteensä
Kaupunginhallitus	0	2	1	1	2	2	3	1	0	12
Sivistyskeskus	8	7	9	11	9	11	9	8	6	78
Tekninen	4	5	1	3	4	2	7	3	2	31
<b>YHTEENSÄ</b>	<b>12</b>	<b>14</b>	<b>11</b>	<b>15</b>	<b>15</b>	<b>15</b>	<b>19</b>	<b>12</b>	<b>8</b>	<b>121</b>

#### Sairauspoissaolojen kehitys 2013 - 2017

Toimielin	31.12.2013	31.12.2014	31.12.2015	31.12.2016	Arvio 2017
	Kalenteripv.	Kalenteripv.	Kalenteripv.	Kalenteripv.	Kalenteripv.
Kaupunginhallitus	490	216	159	286	553
Sivistys	2412	2864	3062	2126	2265
Tekninen	1746	1761	876	1491	1558
<b>Yhteensä</b>	<b>4648</b>	<b>4841</b>	<b>4097</b>	<b>3903</b>	<b>4376</b>

### 3.7 Investoinnit

Kiteen kaupungin investoinnit olivat hyvin korkealla tasolla vuosina 2013 - 2016. Nettoinvestoinnit olivat huomattavasti suunnitelmapoistoja suuremmat.

Vuosina 2018 - 2021 nettoinvestoinnit ovat 7 993 709 euroa, keskimäärin 1 998 427 euroa/vuosi. Suunnitelmakauden korkeimmat vuotuiset investoinnit ovat vuonna 2018, jolloin nettoinvestoinnit ovat 3 484 900 euroa. Seuraavina vuosina investoinnit ovat alemmalla tasolla. Vuodesta 2019 lähtien suunnitelman mukaiset poistot kattavat nettoinvestoinnit.

Vuoden 2018 suurin investointihanke on uuden paloaseman rakentaminen, josta 2,4 miljoonaa euroa toteutuu vuonna 2018 ja loput 0,5 miljoonaa euroa vuonna 2019. Investointiohjelmaan sisältyy elinvoimaa, kuntakuvaa, alueiden vetovoimaisuutta ja viihtyisyyttä lisääviä rakentamishankkeita.

### 3.8 Vieras pääoma

Kiteen kaupungin korollinen lainamäärä on ollut korkealla tasolla. Vuoden 2013 lopussa lainan määrä oli 24,4 miljoonaa euroa, josta kassalainaa oli 6,2 miljoonaa euroa. Vuonna 2014 lainamäärä pieneni 2,7 miljoonaa euroa ollen 21,8 miljoonaa euroa. Kaupungilla oli lainaa vuoden 2015 lopussa yhteensä 17,4 miljoonaa euroa, josta pitkäaikaista lainaa 13,7 miljoonaa euroa ja kassalainaa 3,7 miljoonaa. Vuonna 2015 ei otettu uutta lainaa. Vuonna 2016 uutta pitkäaikaista lainaa otettiin 2 miljoonaa euroa investointimenojen kattamiseksi. Vuoden 2016 lopussa kaupungilla oli lainaa yhteensä 13,9 miljoonaa euroa, josta pitkäaikaista lainaa 12,9 miljoonaa euroa.

Vuoden 2017 lopussa kaupungilla on lainaa 8,1 miljoonaa euroa. Vuonna 2017 ei ole otettu uutta pitkäaikaista lainaa. Lyhytaikaista lainaa Kiteen kaupungilla ei ole ollut 7.8.2017 jälkeen lainkaan.

Vuoden 2018 korkokuluiksi arvioidaan 160 000 euroa. Pitkäaikaista korollista lainaa on suunnitelmallisesti vähennetty vuodesta 2013 alkaen. Lainoista aiheutuvat korkomenot olivat 466 000 euroa vuonna 2013 ja 159 000 euroa vuonna 2016 (vähennys 66 %). Uutta pitkäaikaista lainaa otetaan korkeintaan 3,0 miljoonaa euroa ja entisiä lyhennetään 3,3 miljoonaa euroa.

Vuosi	Lainamäärä milj. €	Pitkäaikaisten lainojen osuus lainoista milj. €	Kassa lainojen osuus lainoista milj. €	Lainamäärän muutos, milj. €
<b>TP 2013</b>	24,4	18,2	6,2	
<b>TP 2014</b>	21,8	18,1	3,7	-2,6
<b>TP 2015</b>	17,4	13,7	3,7	-4,4
<b>TP 2016</b>	13,9	12,9	1,0	-4,5
<b>TPE 2017</b>	8,1	8,1	0	-5,8
<b>TA 2018</b>	7,8	7,8	0	-0,3

---

### 3.9 Oma pääoma/edellisten tilikausien yli-/alijäämät

Vuoden 2013 lopussa kaupungilla oli edellisiltä tilikausilta kertynyttä alijäämää yhteensä 11,1 miljoonaa euroa. Vuonna 2014 valmisteltu ja valtuuston hyväksymä talouden tasapainottamissuunnitelma ja toimenpideohjelma vuosille 2014 - 2018 on ollut erinomainen väline kaupungin talouden parantamisessa. Vuoden 2014 tilikauden tulos 8,7 miljoonaa euroa pienensi kertyneen alijäämän 2,4 miljoonaan euroon. Vuonna 2015 tilikauden ylijäämä oli 6,6 miljoonaa euroa, joten aiemmin kertyneet alijäämät tulivat katetuksi ja taseen kertynyt ylijäämä oli 4,2 miljoonaa euroa. Kaupungin kertynyt ylijäämä vuoden 2016 lopussa oli 10,3 miljoonaa euroa.

## 4 TALOUSARVION HYVÄKSYMINEN, RAKENNE JA SITOVUUS

Kuntalain 110 §:n mukaan valtuusto hyväksyy vuoden loppuun mennessä seuraavaksi kalenterivuodeksi talousarvion. Sen hyväksymisen yhteydessä valtuusto hyväksyy myös taloussuunnitelman kolmeksi tai useammaksi vuodeksi (suunnittelukausi). Talousarviovuosi on taloussuunnitelman ensimmäinen vuosi. Kiteellä suunnittelukausi on talousarviovuosi ja kolme seuraavaa vuotta.

Talousarviossa on käyttötalous- ja tuloslaskelmaosa sekä investointi- ja rahoitusosa. Kaupungin toiminnassa on noudatettava talousarviota. Siihen tehtävistä muutoksista päättää valtuusto.

Talousarvion sitovia eriä ovat kaupunginvaltuuston hyväksymät toiminnalliset tavoitteet ja niiden edellyttämät määrärahat ja tuloarviot. Sitovuustaso päätetään talousarvion hyväksymisen yhteydessä.

Talousarvion sitovuus valtuustoon nähden tarkoittaa sitä, että asetettua tavoitetta ei saa alittaa eikä annettua määrärahaa (brutto tai netto) ylittää tai tuloarviota alittaa ilman valtuuston lupaa. Ensisijaisesti määrärahasta ja tavoitteesta vastuussa oleva (t) tilivelvolliset kattavat mahdollisen tarpeen oman sitovan kokonaisuuden sisältä. Jos kattamista ei pystytä tekemään, tilivelvollisten tulee esittää hyvissä ajoin valtuustolle määrärahan tarve, tavoitteen muutos ja esitys, miten syntynyt rahoitustarve katetaan.

### 4.1 Talousarvion sitovuus

#### 4.1.1 Talousarvion käyttötalousosan tulosalueet 1.1.2018 –

Talousarviossa on 15 tulosaluetta, jotka on kerrottu seuraavassa taulukossa:

Tulosalue	Toimintakate, TA 2018, €	Tilivelvolliset
Tarkastustoimi	-30 000	Tarkastuslautakunnan jäsenet
Yleishallinto	-3 367 534	Kaupunginhallituksen jäsenet kaupunginjohtaja talous- ja hallintojohtaja maaseutupäällikkö
Elinvoima ja omistajaohjaus	-3 172 039	Kaupunginhallituksen jäsenet elinvoima- ja omistajaohjausneuvoston jäsenet kaupunginjohtaja maankäyttöpäällikkö
Siun Sote	-40 700 024	Kaupunginhallituksen jäsenet Kaupunginjohtaja
Opetus- ja kulttuuri-toimen hallinto	-274 188	Sivistys- ja vapaa-aikalautakunnan jäsenet sivistysjohtaja
Varhaiskasvatus	-3 690 803	Sivistys- ja vapaa-aikalautakunnan jäsenet sivistysjohtaja varhaiskasvatuksen päällikkö
Peruskoulutus	-9 844 383	Sivistys- ja vapaa-aikalautakunnan jäsenet sivistysjohtaja
Toisen asteen koulu- tus	-1 942 700	Sivistys- ja vapaa-aikalautakunnan jäsenet sivistysjohtaja lukion rehtori

Vapaa-aikapalvelut	-1 999 246	Sivistys- ja vapaa-aikalautakunnan jäsenet sivistysjohtaja vapaa-aikapäällikkö
Joukkoliikenne	-118 680	Sivistys- ja vapaa-aikalautakunnan jäsenet sivistysjohtaja
Rakentaminen ja ympäristön valvonta	-151 780	Ympäristölautakunnan jäsenet ympäristöpäällikkö
Hallinto	-623 516	Teknisen lautakunnan jäsenet tekninen johtaja
Siivous- ja ruokapalvelut	63 849	Teknisen lautakunnan jäsenet tekninen johtaja siivous- ja ruokapalveluiden päällikkö
Toimitilat	1 252 941	Teknisen lautakunnan jäsenet tekninen johtaja kiinteistöpäällikkö
Kuntatekniikka	-840 673	Teknisen lautakunnan jäsenet tekninen johtaja kuntatekniikan päällikkö

#### 4.1.2 Talousarvion sitovuus kaupunginvaltuustoon nähden

Kiteen kaupungissa talousarvion sitovuus valtuustoon nähden on seuraava:

##### **Käyttötaloulosa:**

Tulosalueiden (15 kpl) sitovat toiminnalliset tavoitteet ja toimintakate.

##### **Tuloslaskelmaosa:**

Verotulot, valtionosuudet, rahoitustulot ja -menot, satunnaiset erät ja tilinpäätössiirrot

##### **Investointiosa:**

Yli 1 milj. euron kustannusarvion hanke. Sitovia näiden investointien kustannusarvio, määräraha ja tuloarvio.

Alle 1 milj. euron kustannusarvion hankkeiden yhteissumma on valtuustoon nähden sitova (lukuun ottamatta muiden kuin teknisen lautakunnan kalustohankinnat)

Kunkin lautakunnan kalustohankintojen yhteissumma valtuustoon nähden sitova.

**Rahoitusosa:** Korollisen lainan muutos

### 4.1.3 Talousarvion sitovuus kaupunginhallitukseen ja lautakuntiin nähden

Kiteen kaupungissa talousarvion sitovuus kaupunginhallitukseen ja lautakuntiin nähden on seuraava:

#### **Käyttötalousosa:**

Tulosityksikön sitovat toiminnalliset tavoitteet sekä sitovat tuloksellisuustavoitteet, -mittarit ja -tunnusluvut ja toimintakate.

#### **Investointiosa:**

Hallitukseen nähden sitova 500 000 – 1 milj. euron kustannusarvion hanke. Sitovia näiden investointien kustannusarvio, määräraha ja tuloarvio.

Lautakuntiin nähden sitova on alle 500 000 euron kustannusarvion hanke. Sitovia näiden investointien kustannusarvio, määräraha ja tuloarvio.

## 4.2 Tilivelvolliset luottamushenkilöt ja viranhaltijat Kiteen kaupungissa

1.1.2018 alkaen voimassa olevan organisaation mukaan tilivelvolliset Kiteen kaupungissa ovat seuraavat:

Kaupunginhallituksen jäsenet, elinvoima- ja omistajaohjausjaoston jäsenet, kaupunginjohtaja, talous- ja hallintojohtaja, maaseutupäällikkö, maankäyttöpäällikkö

Sivistys- ja vapaa-aikalautakunnan jäsenet, sivistysjohtaja, lukion rehtori, varhaiskasvatuksen päällikkö, vapaa-aikapäällikkö

Ympäristölautakunnan jäsenet, ympäristöpäällikkö

Teknisen lautakunnan jäsenet, tekninen johtaja, siivous- ja ruokapalveluiden päällikkö, kiinteistö-päällikkö, kuntatekniikan päällikkö

## 5 ALIJÄÄMÄN KATTAMISVELVOLLISUUS JA TALOUDEN TASAPAINOTTAMINEN

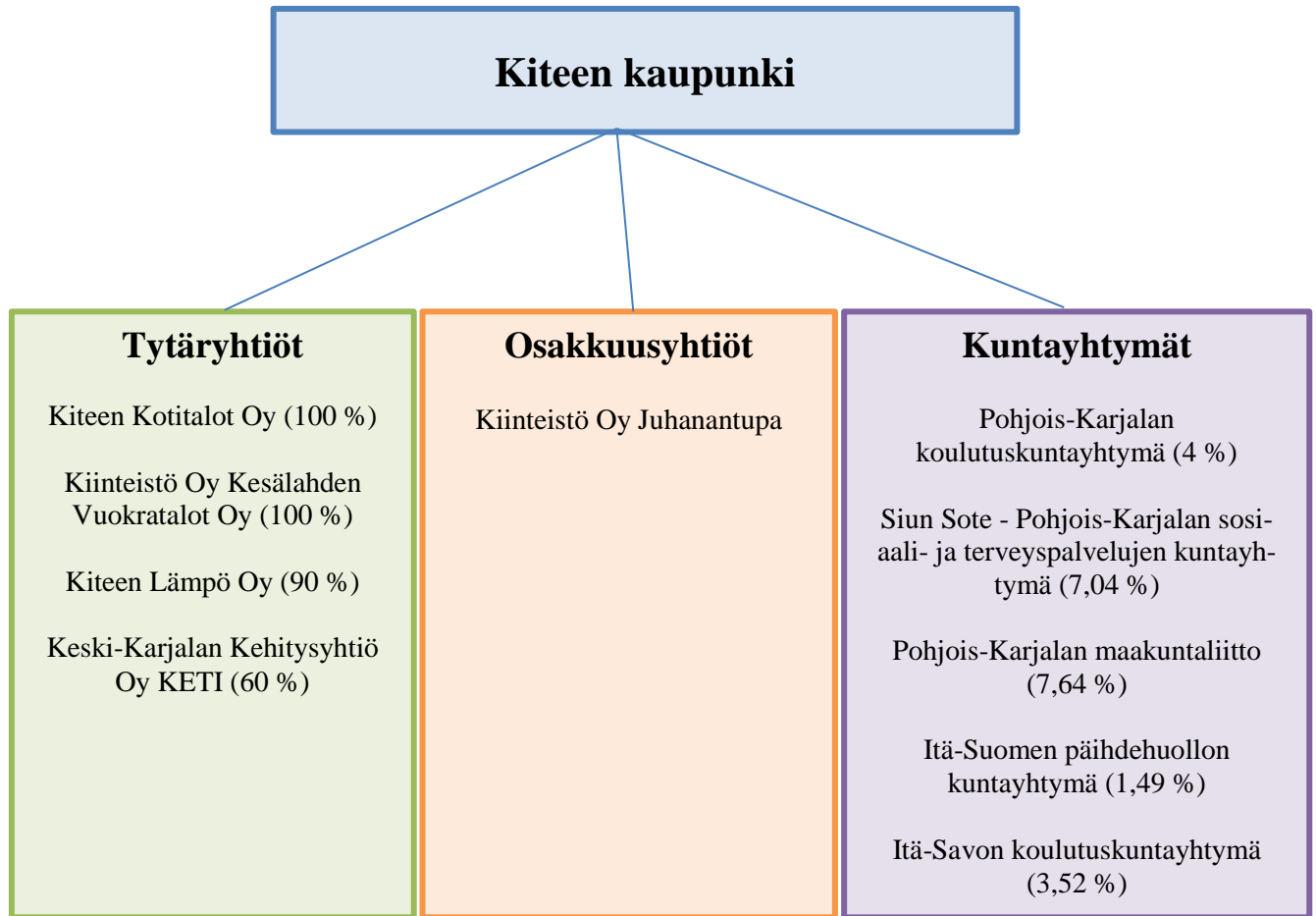
Kuntalain 110 §:n mukaan kunnan taloussuunnitelman on oltava tasapainossa tai ylijäämäinen. Kunnan taseeseen kertynyt alijäämä tulee kattaa enintään neljän vuoden kuluessa tilinpäätöksen vahvistamista seuraavan vuoden alusta lukien. Kunnan tulee taloussuunnitelmassa päättää yksilöidyistä toimenpiteistä (toimenpideohjelma), jolla kattamaton alijäämä mainittuna ajanjaksona katetaan.

Kaupunginvaltuusto hyväksyi 23.6.2014 § 46 Kiteen kaupungin talouden tasapainottamissuunnitelman ja toimenpideohjelman vuosille 2014 -2018. Aikaisempina vuosina kertyneet alijäämät saatiin katetuksi vuoden 2015 lopussa, jolloin kertynyttä ylijäämää vuoden 2015 lopussa oli 4,2 miljoonaa euroa. Vuoden 2016 lopussa kertynyttä ylijäämää oli 10,3 miljoonaa euroa.

Kiteen kaupungin talouden kehitykseen tulevina vuosina vaikuttavat monet asiat, jotka pitkäjärjestyksen hyvän talouden hoidon varmistamiseksi on otettava huomioon hyvissä ajoin. Yleinen taloudellinen tilanne, Kiteen heikko työllisyystilanne, väestön ikärakenne ja Kiinteistö Oy Kesälahden Vuokratalojen vaikea taloudellinen tilanne sekä kaupungin vastuut yhtiöstä heikentävät kaupungin taloudellista kantokykyä. Kaupungin nettomenot on onnistuttu kääntämään laskuun vuoden 2017 loppuun tarkasteltuna, mutta ne ovat edelleen verraten korkealla tasolla. Vuonna 2018 kaupungin nettomenot kasvavat 2,4 % vuoden 2017 muutettuun talousarvioon nähden.

## 6 KITEEN KAUPUNGIN KONSERNI

Kiteen kaupungin tytäryhtiöt ja osakkuusyhtiöt



### 6.1 Konserniyhteisöille asetetut tavoitteet

Konsernilla tarkoitetaan kuntaa ja sen tytäryhteisöjä. Tytäryhteisö on yhteisö, jossa kunnalla on kirjanpitolain 1 luvun 5 §:ssä tarkoitettu määräysvalta.

Kuntalain 14 §:n mukaan valtuuston tulee päättää mm. omistajaohjauksen periaatteista ja konserniohjeesta. Kiteen kaupungin konserniohjeet on hyväksytty kaupunginvaltuustossa 14.4.2009. Konserniohjeiden päivittämistä on valmisteltu ja uusi konserniohje tuodaan kaupunginvaltuuston hyväksyttäväksi vuoden 2018 talousarviokäsittelyn yhteydessä.

Kaupungin konsernijohtoon kuuluvat kuntalain mukaan kaupunginhallitus, kaupunginjohtaja ja muut hallintosäännössä määrätyt viranomaiset. Kiteen kaupungin hallintosäännössä ei ole määrätty konsernijohtoon muita. Konsernijohto vastaa kuntakonsernin ohjauksesta ja konsernivalvonnan järjestämisestä.

Konserniohjauksen välineet ovat omistajapolitiikka, omistajaohjaus, konserniohjeet, tavoite- ja tulossopimukset strategisesti merkittävimpien yritysten kanssa sekä hallitusten nimittäminen.



Kaupungin konserniohjeen mukaan valtuusto päättää tytäryhteisöille asetettavista toiminnallista ja taloudellisista tavoitteista kaupungin talousarvion käsittelyn yhteydessä. Ohjeen mukaan kaupungin edustajien tulee pyrkiä siihen, että konserniohjeen periaatteita noudatetaan myös kaupungin osakkuusyhteisöissä.

Kiinteistöosakeyhtiö Kesälahden Vuokratalojen taloudellinen tilanne on vaikea. Yhtiö on pyytänyt virallista omistajaohjausta Kiteen kaupungilta ja kaupunginhallitus on 28.11.2016 § 314 esittänyt omistajaohjauksena yhtiön hallitukselle, että yhtiö puretaan vuoden 2017 aikana ja yhtiön toiminta ja tase yhdistetään Kiteen kaupunkiin. Yhtiön fuusioituminen kaupunkiin ei tule toteutumaan vuoden 2017 loppuun mennessä. Tavoitteena on fuusoida yhtiö vuoden 2018 kuluessa Kiteen kaupunkiin. Yhtiön fuusioiminen tullaan toteuttamaan ulkopuolisena ostopalveluna.

Itä-Suomen päihdehuollon kuntayhtymän purkamisen valmistelu on edennyt siten, että kuntayhtymän purkusopimus oli jäsenkuntien hyväksyttävänä vuoden 2016 loppuun mennessä. Kiteen kaupunginvaltuusto on 16.8.2016 § 48 hyväksynyt purkusopimuksen omalta osaltaan. Purkusopimuksen mukaan kuntayhtymän palvelutuotanto päättyy ja kuntayhtymä purkautuu kuntien ja kuntayhtymien sosiaali- ja terveyspalveluiden siirtyessä itsehallintoalueille/maakuntaan.

### 6.1.1 Kiteen Lämpö Oy

Kiteen Lämpö Oy on lämpöenergiaa tuottava ja jakava osakeyhtiö Kiteellä. Yhtiön osakkeista omistaa Kiteen kaupunki 90 % ja Pohjois-Karjalan Sähkö Oy 10 %.

Kiteen Lämpö Oy on kaupungin strategista omistamista, jonka tehtävänä ei ole tuottaa ensisijaisesti voittoa omistajalleen, vaan tavoitteena on turvata energihuollon toimintavarmuus, hinnan kilpailukyky sekä energiatoimialan paikallinen kehittäminen.

Kiteen kaupungin tärkeä kilpailutekijä on panostukset uusiutuvaan ja päästöttömään energiaan.

Toiminnallinen tavoite	Mittari	Mittarin tunnusluku
Energiaa mahdollisimman edullisesti ja kilpailukykyisesti asiakkaille	e/MWh, (Valtakunnallinen keskiarvo, energia + tehomaksu 87,60 e/MWh sis. alv, 7/2017)	Kaukolämmön hinta, energia + tehomaksu 75,86 e/MWh sis. alv
Kaukolämmön toimintavarmuus	Ennakoimattomat keskeytykset	Ennakoimattomia keskeytyksiä 0 kpl
Energiantuotannossa öljyn osuus mahdollisimman pieni	Osuus - %	alle 3 %

### 6.1.2 Kiteen Kotitalot Oy

Kaupunki vastaa alueen asunto-olojen kehittämisestä. Kaupungin omistuksessa oleva riittävä ja monipuolinen asuntokanta on asuntomarkkinoita tasapainottava ja kaupungin kehityksen kannalta tärkeä tekijä.

Kaupungin asuntopolitiikka, maapolitiikka ja maankäytön suunnittelu on asuntorakentamisen kokonaisuus, jonka tulee tukea kaupungin kehittymistä ottaen huomioon asukkaiden hyvinvointi ja elinkeinoelämän tarpeet.

Kiteen Kotitalot Oy:n hallitus laati Kiteen kaupunginvaltuuston ja -hallituksen edellyttämän talouden tasapainottamissuunnitelman. Se on saatettu kaupunginhallitukselle tiedoksi. Suunnitelmaa on noudatettu pääosin. PTS-suunnitelmat on laadittu Rantapihaa lukuun ottamatta kaikista kohteista.

Kiteen Kotitalot Oy:n käyttöaste on viime vuosina alentunut. Käyttöasteen nostaminen on yhtiön taloudellisen tilanteen kannalta tärkeää. Vuoden 2016 lopussa käyttöaste koko asuntokannasta oli 87,07 %.

Toiminnallinen tavoite	Mittari	Mittarin tunnusluku
Talouden tasapainossa pitäminen/ tyhjien asuntojen määrän vähentäminen	Tyhjät asunnot (6 kk), kpl	20 kpl
Kohtuullinen vuokrataso	Vuokra pyritään pitämään vuoden 2017 tasolla	Keskineliövuokra 8,41 €/m <sup>2</sup> /kk
Asuntojen tehokas vuokraus koko asuntokannassa	Käyttöaste, %	90 %

### 6.1.3 Kiinteistöosakeyhtiö Kesälahden Vuokratalot

Kiinteistöosakeyhtiö Kesälahden Vuokratalojen taloudellinen tilanne on vaikea. Yhtiö on pyytänyt virallista omistajaohjausta Kiteen kaupungilta ja kaupunginhallitus on 28.11.2016 § 314 esittänyt omistajaohjauksena yhtiön hallitukselle, että yhtiö puretaan vuoden 2017 aikana ja yhtiön toiminta ja tase yhdistetään Kiteen kaupunkiin. Yhtiön fuusioituminen kaupunkiin ei tule toteutumaan vuoden 2017 loppuun mennessä. Tavoitteena on fuusioida yhtiö vuoden 2018 kuluessa Kiteen kaupunkiin. Yhtiön fuusioiminen tullaan toteuttamaan ulkopuolisena ostopalveluna.

Käytössä olevan asuntokannan käyttöaste oli vuoden 2016 lopussa 56,85 % ja koko asuntokannan käyttöaste oli 36,74 %.

Toiminnallinen tavoite	Mittari	Mittarin tunnusluku
Hyvät ja turvalliset asuinolot	Asiakaskysely (asteikko 1-5)	4,46 (06/2014)
Talouden tasapainottaminen	jatkuva seuranta sekä hallituksen kokoukset	jatkuva seuranta
Kohtuullinen vuokrataso	Keskineliövuokra €/m <sup>2</sup> /kk	keskineliövuokra 9,72 €/m <sup>2</sup> /kk
Asuntojen tehokas vuokraus käytössä olevassa asuntokannassa	Käyttöaste, %	84 %
Asuntojen tehokas vuokraus kaikista asunnoista	Käyttöaste, %	35,65 %

#### 6.1.4 Keski-Karjalan Kehitysyhtiö Oy

Keski-Karjalan Kehitysyhtiö Oy KETI on Keski-Karjalan kuntien omistama elinkeinoyhtiö, jonka tehtävänä on Keski-Karjalan elinkeinopolitiikan edistäminen, kehittäminen ja toteuttaminen sekä elinkeinoasioiden hoidon ja yhteistoiminnan järjestäminen ja organisoiminen.

KETIn toiminta painottuu erityisesti yritysneuvontaan, kehittämishankkeiden toteutukseen sekä seutumarkkinointiin. Perusneuvonta on yrityksille ilmaista. Kehittämishankkeet palvelevat oman toimialansa yrityksiä.

Keski-Karjalan kunnat rahoittavat kehitysyhtiön toimintaa. KETIn osakassopimuksen mukainen Kiteen maksuosuus vuonna 2018 on 375 165 euroa.

Toiminnallinen tavoite	Mittari	Mittarin tunnusluku
Uusien yritysten määrä	Uudet perustetut yritykset Keski-Karjalassa	40
	Uudet perustetut yritykset Kiteellä	25
Teollisten työpaikkojen lisääminen /	Teollisten työpaikkojen määrän kasvu	25
Uudet työpaikat	Uudet työpaikat	100
Asiakkaiden tyytyväisyys yhtiön toimintaan	Kokonaisarvosana asteikolla 1-5	4,0
Talous	tilikauden tulos	positiivinen tai nolla

## 7 TULOSLASKELMAOSA

### Tuloslaskelma ja sen tunnusluvut, euroa (ulkoiset ja sisäiset)

	Lopullinen				
	TA 2017	TA 2018	TS 2019	TS 2020*	TS 2021*
<b>Toimintatuotot</b>	<b>16 765 437</b>	<b>16 231 496</b>	<b>16 156 973</b>	<b>15 431 208</b>	<b>15 413 293</b>
Myyntituotot	8 315 062	7 970 145	7 891 361	7 566 546	7 548 631
Maksutuotot	637 977	568 949	573 210	572 210	572 210
Tuet ja avustukset	808 665	759 823	759 823	759 873	759 873
Muut toimintatuotot	7 003 733	6 932 579	6 932 579	6 532 579	6 532 579
<b>Toimintakulut</b>	<b>-80 474 699</b>	<b>-81 670 271</b>	<b>-80 069 175</b>	<b>-38 666 600</b>	<b>-38 671 533</b>
Henkilöstökulut	-16 249 801	-16 792 505	-16 765 197	-16 547 264	-16 546 658
Palkat ja palkkiot	-11 752 557	-12 375 581	-12 351 239	-12 168 875	-12 166 695
Henkilösivukulut	-4 497 244	-4 416 924	-4 413 958	-4 378 389	-4 379 963
Eläkekulut	-3 905 409	-3 872 593	-3 870 211	-3 842 010	-3 843 320
Muut henkilösivukulut	-591 835	-544 331	-543 747	-536 379	-536 643
Palvelujen ostot	-53 893 420	-54 152 403	-53 160 084	-12 034 323	-12 038 723
Aineet, tarvikkeet ja tavarat	-3 232 544	-3 263 582	-3 264 013	-3 258 632	-3 258 632
Avustukset	-1 462 120	-1 914 487	-1 368 987	-1 318 987	-1 318 987
Muut toimintakulut	-5 636 814	-5 547 294	-5 510 894	-5 507 394	-5 508 533
<b>Toimintakate</b>	<b>-63 709 262</b>	<b>-65 438 775</b>	<b>-63 912 202</b>	<b>-23 235 392</b>	<b>-23 258 240</b>
Verotulot	32 827 000	32 715 000	32 665 000	17 300 000	17 300 000
Valtionosuudet	38 055 000	37 819 000	37 699 000	10 609 000	10 609 000
Rahoitustuotot ja -kulut	215 000	230 000	230 000	230 000	230 000
Korkotuotot	22 000	22 000	22 000	22 000	22 000
Muut rahoitustuotot	499 000	399 000	399 000	399 000	399 000
Korkokulut	-275 000	-160 000	-160 000	-160 000	-160 000
Muut rahoituskulut	-31 000	-31 000	-31 000	-31 000	-31 000
<b>Vuosikate</b>	<b>7 387 738</b>	<b>5 325 225</b>	<b>6 681 798</b>	<b>4 903 608</b>	<b>4 880 760</b>
Poistot ja arvonalentumiset	-3 175 946	-2 879 443	-2 879 444	-2 879 444	-2 879 444
Suunnitelman mukaiset poistot	-3 175 946	-2 879 443	-2 879 444	-2 879 444	-2 879 444
<b>Tilikauden tulos</b>	<b>4 211 793</b>	<b>2 445 781</b>	<b>3 802 354</b>	<b>2 024 164</b>	<b>2 001 316</b>
Poistoeron muutos	0	0	0	0	0
<b>Tilikauden ylijäämä/alijäämä</b>	<b>4 211 793</b>	<b>2 445 781</b>	<b>3 802 354</b>	<b>2 024 164</b>	<b>2 001 316</b>
<b>Tavoitteet ja tunnusluvut</b>					
Toimintatuotot/toimintamenot, %	20,8	19,9			
Vuosikate, euroa/asukas	698	510			
Kertynyt ylijäämä, miljoonaa euroa	14,5	16,9			
Kertynyt ylijäämä, euroa/asukas	1370	1636			
Lainakanta, euroa/asukas	766	746			
Asukasmäärä vuoden lopussa	10 580	10 450			

\* Suunnitelnavuosissa 2020–2021 on arvioitu maakunta- ja sote-uudistuksen vaikutuksia talousarvion laadinta-hetkellä käytössä olevilla tiedoilla.

## 8 RAHOITUSOSA

### Rahoituslaskelma ja sen tunnusluvut, euroa

	TA+MUUT. 2017	TA 2018
<b>Toiminnan rahavirta</b>		
Vuosikate	7 387 738	5 325 225
Tulorahoituksen korjaukset	0	0
	<b>7 387 738</b>	<b>5 325 225</b>
<b>Investointien rahavirta</b>		
Investointimenot	-4 513 750	-3 854 900
Rahoitusosuudet investointimenoihin	1 222 150	170 000
Pysyvien vastaavien hyödykkeiden luovutustulot	200 000	200 000
	<b>-3 091 600</b>	<b>-3 484 900</b>
<b>Toiminnan ja investointien rahavirta</b>	<b>4 296 138</b>	<b>1 840 325</b>
<b>Rahoituksen rahavirta</b>		
Antolainauksen muutokset		
Antolainasaamisten lisäys	0	-190 000
Antolainasaamisten vähennys	0	0
	<b>0</b>	<b>-190 000</b>
Lainakannan muutokset		
Pitkäaikaisten lainojen lisäys	0	3 000 000
Pitkäaikaisten lainojen vähennys	-4 400 000	-3 295 501
Lyhytaikaisten lainojen muutos	0	0
	<b>-4 400 000</b>	<b>-295 501</b>
Muut maksuvalmiuden muutokset		
Toimeksiantojen varojen ja pääomien muutokset	0	0
Vaihto-omaisuuden muutos	0	0
Saamisten muutos	-450 000	0
Korottomien velkojen muutos	0	0
	<b>-450 000</b>	<b>0</b>
<b>Rahoituksen rahavirta</b>	<b>-4 850 000</b>	<b>-485 501</b>
<b>Vaikutus maksuvalmiuteen</b>	<b>-553 862</b>	<b>1 354 824</b>
<b>Tavoitteet ja tunnuslukujen tavoitearvot</b>		
Toiminnan ja investointien rahavirran kertymä	4 296 138	1 840 325
Lainanhoitokate *	1,64	1,59

\*) Hyvä, jos > 2, tyydyttävä, jos 1-2, heikko, jos <1

## 9 KÄYTTÖTALOUSOSA

### 9.1 Tarkastuslautakunta (toimielin)

#### 9.1.1 Tarkastustoimi (tulosalue)

#### Tilivelvolliset: Tarkastuslautakunnan jäsenet

#### Toiminta-ajatus

Tarkastuslautakunnan tehtävänä on:

- 1) valmistella valtuuston päätettävät hallinnon ja talouden tarkastusta koskevat asiat;
- 2) arvioida, ovatko valtuuston asettamat toiminnan ja talouden tavoitteet kunnassa ja kuntakonsernissa toteutuneet ja onko toiminta järjestetty tuloksellisella ja tarkoituksenmukaisella tavalla;
- 3) arvioida talouden tasapainotuksen toteutumista tilikaudella sekä voimassa olevan taloussuunnitelman riittävyyttä, jos kunnan taseessa on kattamatonta alijäämää;
- 4) huolehtia kunnan ja sen tytäryhteisöjen tarkastuksen yhteensovittamisesta;
- 5) valvoa 84 §:ssä säädetyn sidonnaisuuksien ilmoittamisvelvollisuuden noudattamista ja saattaa ilmoitukset valtuustolle tiedoksi;
- 6) valmistella kunnanhallitukselle esitys tehtäviään koskeviksi hallintosäännön määräyksiksi sekä arvioinnin ja tarkastuksen talousarvioksi.

Kunnanhallitus voi poiketa tarkastuslautakunnan esityksestä lautakuntaa koskeviksi hallintosäännön määräyksiksi ja talousarvioksi kunnan hallintosäännön ja talousarvioesityksen yhteensovittamiseen liittyvästä perustelusta syystä.

Tarkastuslautakunta laatii arviointisuunnitelman ja antaa valtuustolle kultakin vuodelta arviointikertomuksen, jossa esitetään arvioinnin tulokset. Arviointikertomus käsitellään valtuustossa tilinpäätöksen yhteydessä. Lautakunta voi antaa valtuustolle muitakin tarpeellisenä pitämiään selvityksiä arvioinnin tuloksista.

Kunnanhallitus antaa valtuustolle lausunnon toimenpiteistä, joihin arviointikertomus antaa aihetta.

## TALO USSUUNNITELMA 2018 - 2021

### Toimintaympäristö ja sen muutokset

Tarkastuslautakunnan v. 2017 alkaneella toimikaudella Siun soten aloittaessa muuttui kaupungin organisaatio tältä osin. Sosiaali- ja terveystoimen toiminta ja henkilöstö siirtyi maakunnallisen sote-alueen palvelukseen muuttaen tarkastuslautakunnan tehtävää sote-palveluiden arvioinnin osalta kaupunginhallituksen toiminnan ja omistajaohjauksen arvioinnin suuntaan.

## TALOUSARVIO 2018

Vuonna 2017 valitun tarkastuslautakunnan tehtävät muuttuivat em. kohdassa mainituista syistä. Siun soten arvioinnin osalta tarkastuslautakunnan työ kohdentuu kaupunginhallituksen alaisen toiminnan ja omistajaohjauksen suuntaan. Talousarvioon 2018 on varattu 4 000 euroa lisäresursseja tarkastuslautakunnan koulutukseen ja kokouksiin.

#### Sitovat toiminnalliset tavoitteet:

Tulosalueen tavoite	Arviointikriteeri/mittari	Tavoitetaso 2018
Tavoitteena on toteuttaa kuntalain lautakunnalle asetetut tehtävät tehokkaasti ja taloudellisesti	Lain tarkoittamien määräaikojen noudattaminen ja pysyminen määrärahojen puitteissa	Kaikki

Arviointikertomuksen kehittäminen	Itsearviointi	-
Sisäisen valvonnan ja riskien hallinnan arviointi	Asian käsittelymäärä	3 kokouksessa
Kirjallisten selvitysten pitäminen korkealla tasolla viranhaltijoiden kuulemisissa	Kirjallisten kuulemisten osuus kuulemisissa	Vähintään puolet kuulemisista myös kirjallisena
Kaupungin investointien suunnittelun ja toteutuksen seuranta	Talousarvion noudattaminen	-

**Toiminnan laajuustiedot**

Laajuustieto	TP 2016	TA 2017	TA 2018	TS 2019	TS 2020	TS 2021
Lautakunnan kokousten lukumäärä	10	7	9	9	9	9

**TALOUS**

100 Tarkastustoimi	TP 2016	Muutettu		TS 2019	TS 2020	TS 2021
		TA 2017	TA 2018			
Toimintatuotot	0	0	0	0	0	0
Toimintakulut	-31 443	-25 000	-30 000	-26 000	-26 000	-26 000
<b>Toimintakate</b>	<b>-31 443</b>	<b>-25 000</b>	<b>-30 000</b>	<b>-26 000</b>	<b>-26 000</b>	<b>-26 000</b>

## 9.2 Kaupunginhallitus (toimielin)

### 9.2.1 Yleishallinto (tulosalue)

**Tilivelvolliset: kaupunginhallituksen jäsenet, kaupunginjohtaja, talous- ja hallintojohtaja, maaseutupäällikkö**

**Tulosityksiköt:**

Vaalit  
Luottamushenkilöhallinto  
Hallintopalvelut  
Maaseutupalvelut  
Henkilöstöpalvelut  
Työllisyys  
Rahoituserät

**Toiminta-ajatus**

Kaupunkikonsernin johtaminen kaupungin vision ja strategisten tavoitteiden mukaisesti.

### TALOUSSUUNNITELMA 2018 - 2021

#### Toimintaympäristö ja sen muutokset

Presidentinvaalit järjestetään tammi-helmikuussa 2018 ja maakuntavaalit järjestetään todennäköisesti loka-kuussa 2018.

Euroopan unionin yleinen tietosuoja-asetus on tullut voimaan toukokuussa 2016 ja sitä sovelletaan kansallisesti 25.5.2018 alkaen.

Maaseutuhallinto siirtyy maakunnan hoidettavaksi 1.1.2020, mikäli maakuntaudistus toteutuu suunnitellusti.

Kiteen kaupungin työterveyshuollon palvelut tuottaa 1.1.2018 lukien koko kaupungin henkilöstölle Siun soten Työterveys.

Kesälahden aluejohtokunnan toiminta päättyi 31.5.2017.

### TALOUSARVIO 2018

Vuonna 2018 järjestetään presidentinvaalit ja maakuntavaalit. Talousarvioon on varattu tarvittava määräraha vaalien järjestämiseen. Presidentinvaalien osalta on varauduttu talousarviossa kahteen vaali kierrokseen. Valtiollisten vaalien järjestämisestä saadaan korvausta valtiolta.

Kaupunginhallituksen alaisia vaikuttamistoimielimiä valtuustokaudella 2017–2021 ovat vanhusneuvosto, Keski-Karjalan kuntien yhteinen vammaisneuvosto, nuorisovaltuusto, Keski-Karjalan seudullinen romanasian yhteistyöryhmä, Siun sote neuvottelukunta ja kumppanuuspöytämalli. Vaikuttamistoimielimien toimintaan on varattu tarvittavat määrärahat yhteensä 11 000 euroa.

Eu-tietosuoja-asetuksen edellyttämät toimenpiteet ja vaatimukset saatetaan maakunnan yhteisen projektin suunnitelman mukaisesti asetuksen edellyttämään kuntoon 25.5.2018 mennessä kaikkien toimialojen kanssa.

Kiteen kaupungin talous- ja palkkapalvelut ostetaan Siun Talous Oy:ltä. Palvelujen oston määräraha on varattu hallintopalveluiden tulosityksikköön, josta se jaetaan toimialoille sisäisesti.

Tulosalueen talousarvioon sisältyy ympäristöterveydenhuollon maksuosuus 304 000 euroa.

Työllisyyden hoitoon on kohdennettu lisäresursseja yhteensä 240 000 eurolla.



**Sitovat toiminnalliset tavoitteet:**

<b>Elinvoima</b>	<b>Strateginen tavoite:</b> Vastuullinen taloudenhoito		
	<b>Tulosalueen tavoite</b>	<b>Arviointikriteeri (tunnusluku)</b>	<b>Tavoitetaso 2018</b>
	Tuloveroprosenttia ei nosteta vuonna 2018	Tuloveroprosentti	enintään 21,50 %
	Kaupungin omavaraisuusaste on hyvällä tasolla	%	vähintään 70 %
	Konsernin lainakanta	e/asukas	enintään 2450 e/asukas
	Konsernin kertynyt ylijäämä	e/asukas	vähintään 1 400 e/asukas
	<b>Strateginen tavoite:</b> Työpaikkojen määrän kasvattaminen		
	<b>Tulosalueen tavoite</b>	<b>Arviointikriteeri (tunnusluku)</b>	<b>Tavoitetaso 2018</b>
	Työpaikkojen määrä	vuosittain kasvava	Työpaikkojen määrä enemmän 31.12.2018 kuin 31.12.2017

<b>Yhdessä tekeminen</b>	<b>Strateginen tavoite:</b> Asiantuntijuutta ja ammatillista osaamista omaava hyvinvoiva ja motivoitunut henkilöstö vahvistaa yhdessä tekemisen kulttuuria ja tuottaa onnistumisia		
	<b>Tulosalueen tavoite</b>	<b>Arviointikriteeri (tunnusluku)</b>	<b>Tavoitetaso 2018</b>
	Hyvinvoiva henkilöstö	Henkilöstön keskimääräinen sairaspöissaolujen määrä	enintään 13 kalenteripäivää/hlö/vuosi
	Henkilöstö osallistuu riittävästi tarjolla oleviin koulutuksiin.	Henkilöstön koulutuspäivien määrä	Vähintään 4 päivää/hlö/v.
	<b>Strateginen tavoite:</b> Kuntalaisten vaikuttamismahdollisuuksien lisääminen		
	<b>Tulosalueen tavoite</b>	<b>Arviointikriteeri (tunnusluku)</b>	<b>Tavoitetaso 2018</b>
	Asioiden tuominen kuntalaisten tietoisuuteen jo valmisteluvaiheessa	Hankintafoorumien järjestäminen kuntalaisille	Tammikuussa 2018
	<b>Strateginen tavoite:</b> Asiakas- ja asukaslähtöinen palvelu		
	<b>Tulosalueen tavoite</b>	<b>Arviointikriteeri (tunnusluku)</b>	<b>Tavoitetaso 2018</b>
	Sisäisten ja ulkoisten asiakkaiden laadukas palvelu	Asiakaspalvelutyytyväisyyskysely kuntalaisille (1-5)	Kyselyn tavoitetaso vähintään 4
	Henkilöstön asiakaspalveluosaamisen kehittäminen	Järjestetään asiakaspalvelukoulutus koko konsernin henkilöstölle	Koulutus järjestetään vuonna 2018

**Hallintopalveluiden projektit**

Projektin nimi	Hallinnoija	Kesto	Tavoitteet
Kunta KaPa	Kiteen kaupunki	2017 - 2019	Muokata kaupungin sähköiset palvelut kansalliseen palvelutietovarantoon yhteensopiviksi.

**Maaseutupalveluiden projektit**

Projektin nimi	Hallinnoija	Kesto	Tavoitteet
Tiedolla tuloksia, Eu-tuki -omistajanvaihdos ja investoinnit -tiedonvälityshanke	ProAgria Pohjois-Karjala ry	2016-2018	Välittää maaseudulle uusin tieto maaseutuohjelmasta ja tukijärjestelmistä.
Kasvua pellostä	ProAgria Pohjois-Karjala ry	2016-2018	Kasvintuotantotilojen kannattavuuden ja kilpailukyvyyn lisääminen, pellon käytön tehostaminen.
Tulosta maidosta	ProAgria Pohjois-Karjala ry	2015-2018	Maidontuotannon, maitoinvestointien lisääminen, talousosaamisen lisääminen.
Ravinnerenki - tiedonvälitys, ylimaakunnallinen	ProAgria Pohjois-Karjala ry	2015-2019	Maatilojen ympäristöosaamisen kehittäminen, toimenpiteiden kohdentaminen kustannustehokkaasti tilatasolla.
Kohti vähähiilisiä kyliä	Maaseudun sivistysliitto	2016-2018	Vähähiilisyys edistäminen kylissä
Green Karelia	ProAgria Pohjois-Karjala ry	2017-2018	Green Care –laatu- ja johtamisjärjestelmän käyttöönotto P-K:laisilla hyvinvointipalveluyrityksillä.
Poweria biomassasta	Keti, Pikes	2015-2018	Hajautetun uusiutuvan energian tuotannon käyttöön edistäminen ja tiedonvälitys.
Maistuvat kyläjuhlat	P-K:n Martat ry.	2016-2019	Yhteisöllisyyden kehittäminen pohjoiskarjalaisella maaseudulla uudenlaisen toimijaverkoston ja yhteistyömallin avulla ruuanlaiton merkeissä.
Mahdollisuuksia jatkojalostukseen	PKKY	2017-2018	Hankkeella edesautetaan elintarvikealan kasvua Pohjois-Karjalassa ja tuetaan yrittäjiä jatkojalostustoiminnan aloittamisessa tai laajentamisessa.
Pro Yritys	ProAgria Pohjois-Karjala ry	2018-2019	Yrittäjyyden aktivointi maatiloilla ja maaseudulla.

**Työllisyyden hoidon projektit**

Projektin nimi	Hallinnoija	Kesto	Tavoitteet
Kajo-keskus	P-K:n Sotu ry	1.1.2016 – 31.12.2018	Työllistää pitkäaikaistyöttömiä yhdistykseen
Työllistyvä Keski-Karjala	Tohmajärven kunta	1.7.2017–31.12.2018 jatko hanke	Työllistää pitkäaikaistyöttömiä yhdistykseen
Potkua työelämään	Pokali ry	1.1.2017 – 31.12.2019	Työllistää pitkäaikaistyöttömiä urheiluseurojen tehtäviin
TARMO	P-K:n Sosiaaliturvayhdistys ry	1.6.2018–31.12.2020	Työllistää heikossa työmarkkina-asetmassa olevia työttömiä.

**TALOUS**

200 Yleishallinto	Muutettu					
	TP 2016	TA 2017	TA 2018	TS 2019	TS 2020	TS 2021
Toimintatuotot	2 798 166	2 209 396	2 099 219	2 074 607	1 766 757	1 766 757
Toimintakulut	-5 881 406	-5 454 078	-5 466 753	-5 429 320	-5 062 541	-5 077 474
<b>Toimintakate</b>	<b>-3 083 239</b>	<b>-3 244 682</b>	<b>-3 367 534</b>	<b>-3 354 713</b>	<b>-3 295 784</b>	<b>-3 310 717</b>

## 9.2.2 Elinvoima ja omistajaohjaus (tulosalue)

### Tilivelvolliset: kaupunginhallituksen jäsenet, kaupunginjohtaja

#### Tulosyksiköt:

Elinvoima ja omistajaohjaus  
Asunto- ja isännöintipalvelut  
Kaavoitus- ja maankäyttö

#### Toiminta-ajatus

Kunnan tärkeimmät tehtävät ovat alueen elinvoiman ja hyvinvoinnin edistäminen. Elinvoiman edistämällä tarkoitetaan tässä yhteydessä elinkeinojen edistämistä ja kehittämistä, jota toteutetaan maankäytön suunnittelusta yksittäisiin yritystoimintaa helpottaviin toimenpiteisiin. Näillä toimenpiteillä pyritään verotulopohjan kasvattamiseen, uusien työpaikkojen luomiseen ja olemassa olevien säilyttämiseen. Tavoitteena kaupungilla on, että Kiteellä on hyvä asua, elää, yrittää ja tehdä työtä.

### TALOUSSUUNNITELMA 2018 - 2021

#### Toimintaympäristö ja sen muutokset

Elinvoimatyötä tehdään yhdessä Ketä Oy:n, paikallisten yrittäjäjärjestöjen, yritysten ja muiden tahojen kanssa. Keski-Karjalan elinkeinostrategia 2016–2020 hyväksyttiin Kiteen kaupunginvaltuustossa 14.11.2016. Kiteen kaupungin päivitetty elinvoimaohjelma 2017 – 2020 hyväksyttiin kaupunginvaltuustossa 13.11.2017.

Elinvoimaohjelman työsuunnitelma eli työkirja jakautuu viiteen painopistealueeseen:

1. Yritysten toimintaympäristö on hyvä Kiteellä
2. Nuoret osaajat Kiteetä kehittämässä
3. Kaupungin palveluprosessit ovat kunnossa
4. Verkostoituminen on näkyvää ja positiivista ja
5. Seudullista elinkeinostrategiaa toteutetaan yhteistyössä eri toimijoiden kanssa

Elinvoimaohjelmassa on määritelty konkreettiset tavoitteet, toimenpiteet, aikataulut ja vastuutahot. Elinvoimaohjelmaa toteuttavat kaupungin lisäksi Ketä Oy ja yrittäjäjyhdistykset. Elinvoimaohjelmassa asetetut tavoitteet ja toimenpiteet ovat Kiteen kaupungin talousarvioletavoitteita vuosina 2017 – 2020. Toimenpiteiden edellyttämät määrärahat on varattu talousarvioon.

Elinvoimaohjelman ohjaa valmisteluryhmä, joka vastaa myös ohjelman kehittämisestä. Vuosittain ennen talousarvion hyväksymistä käsitellään tavoitteiden toteutumista yhdessä vastuutahojen kanssa ja tarvittaessa tarkennetaan tavoitteita. Koollekutsujana on kaupunki.

Kiteen kaupunginvaltuusto on hyväksynyt 19.5.2014 § 32 maapoliittisen ohjelman ja maankäytön tavoitteet. Maapoliittikalla ohjataan maanhankintaa ja -luovutusta ja koko kunnan suunnitelmallista kehittämistä. Maapoliittikalla edistetään myös kunnan asunto-, elinkeino- ja ympäristöpolitiikan toteutumista. Maapoliittinen ohjelma ja maankäytön tavoitteet päivitetään vuoden 2018 aikana.

Kiteen kaupungin konserniin kuuluvan tytäryhtiön Koy Kesälahden Vuokratalojen taloudellinen tilanne on vaikea. Kaupunginhallitus on 28.11.2016 § 314 esittänyt omistajaohjauksena yhtiön hallitukselle, että yhtiö puretaan vuoden 2017 aikana ja yhtiön toiminta ja tase yhdistetään Kiteen kaupunkiin. Yhtiön purkamisen ja siihen liittyvät toimenpiteet tehdään konsernijohdon ohjauksessa. Yhtiön purkamista ja sen toiminnan ja taseen yhdistäminen Kiteen kaupunkiin ei tule toteutumaan vuoden 2017 loppuun mennessä. Tavoitteena on, että yhtiö puretaan vuonna 2018 ja yhtiön toiminta ja tase sulautetaan Kiteen kaupunkiin.

Paikallisten toimijoiden kanssa tehdään markkinointiviestintäkumppanuuksia vahvistamaan alueen mainetta ja tunnettavuutta.

Kiteen kaupunkistrategia 2017–2021 hyväksyttiin kaupunginvaltuustossa 13.11.2017. Uusi kaupunkistrategia tulee jalkauttaa kuntalaisille, yhteisöille ja henkilökunnalle.

## TALOUSARVIO 2018

Elinvoima ja omistajaohjaus on tulosalue, johon kuuluu tulosityksiköt elinvoima ja omistajaohjaus, asunto- ja isännöintipalvelut sekä kaavoitus ja maankäyttö.

Talousarvioon on sisällytetty määrärahat kaupunginhallituksen alaisen elinvoima- ja omistajaohjausjaoston toimintaan sekä elinkeinopäällikön palkkaamiseen. Lisäksi talousarvioon on sisällytetty 1 miljoonan euron suuruinen kehittämisraha, joka on kohdennettu elinvoima ja omistajaohjauksen tulosalueelle. Elinvoima- ja omistajaohjaus tulosityksikölle kohdistuvat tyhjien kiinteistöjen käyttökulut ollen n. 620 000 euroa vuonna 2018. Tekninen lautakunta laskuttaa kaupunginhallitukselta tyhjien kiinteistöjen käyttökulut.

Kesälahden Vuokratalojen purkamiseen liittyviin toimenpiteisiin on varattu tarvittavat määrärahat kaupungin talousarvioon.

### Sitovat toiminnalliset tavoitteet:

Elinvoima	<b>Strateginen tavoite:</b> Työpaikkojen määrän kasvattaminen		
	<b>Tulosalueen tavoite:</b>	<b>Arviointikriteeri (tunnusluku)</b>	<b>Tavoitetaso 2018</b>
	Työttömyysaste pieneneminen	Työttömyysaste %	enintään 12,5 %
	Työpaikkojen määrän lisääminen	Työpaikkojen määrä	Työpaikkojen määrä 31.12.2018 on enemmän kuin 31.12.2017
	Työpaikkojen määrän ja asukasluvun lisääminen aktiivisen kaavasuunnittelun ja monipuolisen tonttitarjonnan kautta	Asemakaavahankkeita käynnistetään yleiskaavoituksen rinnalla	Käynnistettyjä asemakaavahankkeita 2 kpl

Elinympäristö	<b>Strateginen tavoite:</b> Aktiivinen ja ennakoiva maapolitiikka, kaavoitus, monipuoliset tontit asumis- ja yrityskäyttöön, vapaa-ajan asunnot		
	<b>Tulosalueen tavoite</b>	<b>Arviointikriteeri (tunnusluku)</b>	<b>Tavoitetaso 2018</b>
	Ajantasainen maapoliittinen ohjelma	Maapoliittinen ohjelma on päivitetty	Maapoliittinen ohjelma ja maankäytön tavoitteet on päivitetty vuonna 2018
	Vanhentuneiden yleis- ja asemakaavojen tarkistaminen sekä monipuolinen tonttitarjonta eripuolilla kaupunki	Ajantasainen kaavoitus	Keskusta-alueen tonttimäärää on lisätty 10 kpl vuonna 2018
Myydyt asuintontit 5 kpl			
Myydyt yritystontit 5 kpl			

<b>Yhdessä tekeminen</b>	<b>Strateginen tavoite:</b> Kuntalaisten vaikuttamismahdollisuuksien lisääminen		
	<b>Tulosalueen tavoite</b>	<b>Arviointikriteeri (tunnusluku)</b>	<b>Tavoitetaso 2018</b>
	Kumppanuussopimusten määrän lisääminen kolmannen sektorin kanssa	Kumppanuussopimusten määrä euroina	Kumppanuussopimusten määrä euroina suurempi 31.12.2018 kuin 31.12.2017 (määräraha varaus 90 000 euroa)
	<b>Strateginen tavoite:</b> Yhteistyö seutukunnan, maakuntien sekä kansallisten ja kansainvälisten yhteistyötahojen kanssa		
	<b>Tulosalueen tavoite</b>	<b>Arviointikriteeri (tunnusluku)</b>	<b>Tavoitetaso 2018</b>
	Elinvoiman lisääminen aktiivisin, yhteistyöhakuisin toimin yritysten ja muiden toimijoiden kanssa	Laaditaan pelisäännöt yritysten tukemiselle elinvoima- ja omistajaohjausjaostossa	Pelisäännöt laadittu vuoden 2018 aikana
	<b>Strateginen tavoite:</b> Monipuolinen viestintä		
	<b>Tulosalueen tavoite</b>	<b>Arviointikriteeri (tunnusluku)</b>	<b>Tavoitetaso 2018</b>
	Käytetään viestinnän eri kanavia hyödyksi niin, että kaikki väestöryhmät tulevat huomioituiksi	kotisivut sosiaalinen media  jalkaudutaan tilaisuuksiin/järjestetään tilaisuuksia	mittaus opinnäytetyönä  Tilaisuuksia järjestetty vähintään 2 kpl

## TALOUS

<b>210 Elinvoima- ja omistajaohjaus</b>	<b>TP 2016</b>	<b>Muutettu</b>		<b>TS 2019</b>	<b>TS 2020</b>	<b>TS 2021</b>
		<b>TA 2017</b>	<b>TA 2018</b>			
Toimintatuotot	0	207 400	253 845	217 588	217 588	217 588
Toimintakulut	0	-2 340 727	-3 425 884	-2 181 223	-2 050 451	-2 050 451
<b>Toimintakate</b>	<b>0</b>	<b>-2 133 327</b>	<b>-3 172 039</b>	<b>-1 963 635</b>	<b>-1 832 863</b>	<b>-1 832 863</b>

### 9.2.3 Siun Sote (tulosalue)

#### Tilivelvolliset: kaupunginhallituksen jäsenet, kaupunginjohtaja

#### Tulosityksiköt:

Siun Sote

#### Toiminta-ajatus

Siun Sote –kuntayhtymä järjestää 13 kunnalle Pohjois-Karjalassa ja Heinäveden kunnalle kaikki sosiaali- ja terveyspalvelut. Kiteen kaupunki on Siun Sote –kuntayhtymän yksi jäsen. Kuntayhtymä on perustettu turvaamaan kustannustehokkaat sotepalvelut koko kuntayhtymän toimialueella.

#### TALOUSSUUNNITELMA 2018 - 2021

#### Toimintaympäristö ja sen muutokset

Kuntayhtymä järjestää sosiaali- ja terveyspalvelut jäsenkunnilleen. Jäsenkunnilla on edustajat kuntayhtymän toimielimissä. Perussopimuksen mukaisesti joka syksy käydään omistajaohjausneuvottelu Siun Soten ja omistajakuntien välillä. Kunnat vaikuttavat Siun Soten toimintaan näiden väylien kautta.

Maakunta- ja sote-uudistuksen toteutuessa 1.1.2020 vastuu sosiaali- ja terveyspalveluiden järjestämisestä siirtyy maakunnalle.

#### TALOUSARVIO 2018

Siun Soten maksuosuus on omistajaohjauskokouksen 10.10.2017 mukaisesti 40 900 587 euroa ja vuokratompensaation määrällä tarkastettuna maksuosuuteen on varattu yhteensä 40 900 024 euroa.

Vuoden 2018 talousarvioon on varattu lisäresurssi 200 000 euroa, jolla kaupunki korvaa Siun sotelte terveyskeskuksen akuuttivastaanottoaikojen lisäyksen. Määrärahan suuruudessa on otettu huomioon se, että Kiteen akuuttivastaanoton palveluita voivat käyttää myös muiden Siun soten jäsenkuntien asukkaat.

#### Sitovat toiminnalliset tavoitteet:

Elinvoima	<b>Strateginen tavoite:</b> Tarpeenmukaiset ja kustannustehokkaat sosiaali- ja terveyspalvelut		
	<b>Tulosalueen tavoite:</b>	<b>Arviointikriteeri (tunnusluku)</b>	<b>Tavoitetaso 2018</b>
	Tarpeenmukaisten ja kustannustehokkaiden sosiaali- ja terveyspalveluiden turvaaminen kiteeläisille	Palveluiden saatavuus	Pääterveysaseman vastaanottoaikojen laajentaminen virka-ajan ulkopuolelle (ml. viikonloput)
	<b>Strateginen tavoite:</b> Kiteeläisten yli 75-vuotiaiden kotona-asuminen jatkuu turvallisesti ja mielekkäästi nykyistä pidempään		
	<b>Tulosalueen tavoite</b>	<b>Arviointikriteeri (tunnusluku)</b>	<b>Tavoitetaso 2018</b>
	Kiteeläisten kotona asuvien yli 75-vuotiaiden osuuden kasvattaminen kaikista yli 75-vuotiaista	Kotona asuvien yli 75-vuotiaiden osuus kaikista yli 75-vuotiaista (vuonna 2017 osuus 90,0 %)	vähintään 90,5 %
<b>Strateginen tavoite:</b> Kiteen kaupungin ja Siun Soten lapsiperheidenpalvelut ovat ennaltaehkäiseviä ja vaikuttavia			

	Kodin ulkopuolelle sijoitettavien lasten osuuden määrä ei kasva	Kodin ulkopuolelle sijoitettujen lasten osuus ikäluokasta (0-17 v.) pysyy ennallaan tai pienenee (vuonna 2016 osuus 1,1 %)	enintään 1,1 %
--	---	--	----------------

**TALOUS**

<b>220 Siun Sote</b>	<b>TP 2016</b>	<b>Muutettu TA 2017</b>	<b>TA 2018</b>	<b>TS 2019</b>	<b>TS 2020</b>	<b>TS 2021</b>
Toimintatuotot	0	400 000	400 000	400 000	0	0
Toimintakulut	0	-41 051 241	-41 100 024	-40 900 024	0	0
<b>Toimintakate</b>	<b>0</b>	<b>-40 651 241</b>	<b>-40 700 024</b>	<b>-40 500 024</b>	<b>0</b>	<b>0</b>

**KAUPUNGINHALLITUS YHTEENSÄ**

	<b>TP 2016</b>	<b>TA+MUUT. 2017</b>	<b>TA 2018</b>	<b>TS 2019</b>	<b>TS 2020</b>	<b>TS 2021</b>
Toimintatuotot	2 798 166	2 816 796	2 753 064	2 692 195	1 984 345	1 984 345
Toimintakulut	-5 881 406	-48 846 046	-49 992 661	-48 510 567	-7 112 992	-7 127 925
<b>Toimintakate</b>	<b>-3 083 239</b>	<b>-46 029 250</b>	<b>-47 239 597</b>	<b>-45 818 372</b>	<b>-5 128 647</b>	<b>-5 143 580</b>

## 9.3 Sivistys- ja vapaa-aikalautakunta (toimielin)

### 9.3.1 Opetus- ja kulttuuritoimen hallinto (tulosalue)

**Tilivelvolliset: Sivistys- ja vapaa-aikalautakunnan jäsenet, sivistysjohtaja**

**Tulosityksiköt:**

Sivistystoimen hallinto

**Toiminta-ajatus**

Sivistystoimen hallinnonalan toimintaa johdetaan ja kehitetään johdonmukaisesti. Sivistystoimen palvelut järjestetään laadukkaasti ja taloudellisesti yhteistyössä sisäisten ja ulkoisten kumppaneiden kanssa.

## TALO USSUUNNITELMA 2018 - 2021

**Toimintaympäristö ja sen muutokset**

Vuoden 2018 aikana toimintaympäristöä tarkastellaan kokonaisuutena ja tarkastelun pohjalta toteutetaan ne toimenpiteet, joita organisaation kehittäminen mahdollisesti vaatii. Talouden hallintaa ja ennustettavuutta kehitetään. Toimiala-alueen hankintatoimintaa järkevöitetään valmisteltavan hankintastrategian mukaisesti.

Erityishuoltopalvelut-kustannuspaikka on perustettu talousarviovuodelle 2018 erityishuoltopalvelujen järjestämisen kustannusten seuranta varten.

## TALOUSARVIO 2018

Sivistystoimen hallinnon määrärahat sisältävät hallintosihteerin ja sivistysjohtajan henkilöstökulut ja muut normaaliin hallintoon liittyvät kulut.

Sisältää erityishuoltopalveluina järjestettävän varhaiskasvatuksen ja perusopetuksen aamu- ja iltapäivätoiminnan kokonaiskustannukset. Talousarviovarauksessa toimintakulujen lisäys vuodelle 2018 on 79 000 € muutettuun talousarvioon 2017 nähden.

**Sitovat toiminnalliset tavoitteet:**

<b>Yhdessä tekeminen</b>	<b>Strateginen tavoite:</b> Asiantuntijuutta ja ammatillista osaamista omaava hyvinvoiva ja motivoitunut henkilöstö vahvistaa yhdessä tekemisen kulttuuria ja onnistumista.		
	<b>Tulosalueen tavoite:</b>	<b>Arviointikriteeri (tunnusluku)</b>	<b>Tavoitetaso 2018</b>
	Henkilöstön osaamista vahvistetaan	Koulutuspäivät/henkilö	4 päivää/henkilö
	<b>Strateginen tavoite:</b> Yhteistyö seutukunnan, maakuntien sekä kansallisten ja kansainvälisten yhteistyötahojen kanssa		
	<b>Tulosalueen tavoite</b>	<b>Arviointikriteeri (tunnusluku)</b>	<b>Tavoitetaso 2018</b>
	Tiivistetään yhteistyötä Keski-Karjalan kuntien ja alueella toimivien muiden yhteistyötahojen kanssa	Yhteisten toimintojen laajuus, vuosittainen raportti	Korkeampi kuin vuonna 2017



<b>Hyvinvointi</b>	<b>Strateginen tavoite:</b> Yhdenvertainen kasvun ja oppimisen mahdollisuus		
	<b>Tulosalueen tavoite</b>	<b>Arviointikriteeri (tunnusluku)</b>	<b>Tavoitetaso 2018</b>
	Toimivat erityishuoltopalveluna järjestettävät palvelut niitä tarvitseville	Kysely palveluiden laadusta asteikolla 1-5	Tavoitetaso 4

### Toiminnan laajuustiedot

Laajuustieto	TP 2016	TA 2017	TA 2018	TS 2019	TS 2020	TS 2021
Kokoukset (ltk)	11	9	9	9	9	9
Viranhaltijapäätökset (sivistysjohtaja, perusopetuksen rehtori)	177	140	140	140	140	140
Erityishuoltona järjestettävien palvelujen asiakasmäärä, keskiarvo/kk			3	3	3	3

### TALOUS

<b>300 Opetus- ja kulttuuritoimen hallinto</b>	<b>TP 2016</b>	<b>Muutettu TA 2017</b>	<b>TA 2018</b>	<b>TS 2019</b>	<b>TS 2020</b>	<b>TS 2021</b>
Toimintatuotot	49	0	0	0	0	0
Toimintakulut	-260 144	-195 188	-274 188	-274 188	-274 188	-274 188
<b>Toimintakate</b>	<b>-260 095</b>	<b>-195 188</b>	<b>-274 188</b>	<b>-274 188</b>	<b>-274 188</b>	<b>-274 188</b>

### 9.3.2 Varhaiskasvatus (tulosalue)

**Tilivelvolliset:** sivistys- ja vapaa-aikalautakunnan jäsenet, sivistysjohtaja, varhaiskasvatuksen päällikkö

**Tulosityksiköt:**

Varhaiskasvatus

**Toiminta-ajatus**

Positiivisen ja ratkaisukeskeisen pedagogiikan mukaisen laadukkaan varhaiskasvatuksen ja esiopetuksen järjestäminen

### TALO USSUUNNITELMA 2018 - 2021

**Toimintaympäristö ja sen muutokset**

Varhaiskasvatuksen maksulain muutos pienentää 1.1.2018 alkaen maksutuloja suunnitelmakaudella. Kotihoidontuen jakoperusteissa tapahtuu mahdollisesti muutoksia suunnitelmakauden aikana. Maksulain ja mahdolliset kotihoidontuen maksuperusteissa tapahtuvat muutokset voivat vaikuttaa varhaiskasvatuksen kysyntään. Valmistavan esiopetuksen jatkuminen Puhoksessa

**TALOUSARVIO 2018**

Varhaiskasvatuksen tulosalue/tulosityksikkö koostuu päiväkotihoidon-, perhepäivähoidon-, leikkitoiminnan ja esiopetuksen palveluista sekä kotihoidon tuesta ja projekteista. Tulosalueen bruttokustannusten jakautuvat hallinto 5,06 %, päiväkotihoidon 46,94 %, perhepäivähoito 16,84 %, esiopetus 14,26 %, kotihoidontuki 8,14 %, esioppilaiden aamu- ja iltapäivähoito 5,22 % ja projektit 3,50 %.

**Vuoden 2018 toiminnan painopisteinä** ovat yhdenvertaisten kasvun ja oppimisen mahdollisuuksien luominen, kielellisen kehityksen tukeminen ja vanhempien tukimuotojen tehostaminen lasten kasvun tueksi.

Pienryhmätoiminnan jatkaminen esiopetuksessa ja käynnistäminen 3-5 vuotiaiden lasten ryhmissä, kielikuntoutustoiminnan käynnistäminen ja vanhempien tukimuotojen lisääminen ja kehittäminen sekä kielipesätoiminnan käynnistäminen kohdeapurahalla, mikäli kohdeapurahan saadaan.

**Toiminnassa tapahtuvat muutokset:** Maksuttoman varhaiskasvatuksen kokeilu 5 vuotiaalle, mikäli valtionavustus saadaan. Esiopetuksen leikkitoimintaa järjestetään vain koululaisten apitoiminnan yhteydessä muutoin aamu- ja iltapäivähoito toteutetaan varhaiskasvatuspalveluina

**Mahdollisuudet:** Maksulain muutoksen vaikutukset on huomioitu maksukertymässä 15 % suuruisena, mutta vaikutus voi olla arvioitua suurempi. Maksulain muutos voi vaikuttaa myös perheiden varhaiskasvatuspalvelujen käyttöön palvelujen kysyntää suurentavasti.

Edellä esitettyihin kehittämistoimenpiteisiin ja uusiin avauksiin on varattu lisäresursseja 187 000 euroa vuodelle 2018 ja vastaavasti 50 000 euroa varhaiskasvatuksen maksatuslain muutoksena laskevien maksutuottojen kompensoimiseen.

**Sitovat toiminnalliset tavoitteet:**

<b>Hyvinvointi</b>	<b>Strateginen tavoite:</b> Laadukas varhaiskasvatus		
	<b>Tulosalueen tavoite</b>	<b>Arviointikriteeri (tunnusluku)</b>	<b>Tavoitetaso 2018</b>
	Palvelujen laadun säilyttäminen vuoden 2017 tasoisena	Lasten vanhemmille kysely palvelun laadusta, asteikko(1-5)	Tavoite 4
	Lasten kasvun ja oppimisen edistämisen/tukikeinojen lisääminen	Käytössä olevat uudet tukikeinot/ryhmä	2 uutta tukimuotoa käytössä/ryhmä

<b>Yhdessä tekeminen</b>	<b>Strateginen tavoite:</b> Asiantuntijuutta ja ammatillista osaamista omaava hyvinvoiva ja motivoitunut henkilöstö vahvistaa yhdessä tekemisen kulttuuria ja tuottaa onnistumisia		
	<b>Tulosalueen tavoite</b>	<b>Arviointikriteeri (tunnusluku)</b>	<b>Tavoitetaso 2018</b>
	Henkilöstön ammatillisen osaamisen vahvistaminen ja kehittäminen koulutussuunnitelman mukaisesti	Koulutuspäivien ja kehittämistyöpajojen määrä	koulutus: 4 pv/tt kehittäminen: 2 työpajaa/yksikkö

### Toiminnan laajuustiedot

Laajuustieto	TP 2016	TA 2017	TA 2018	TS 2019	TS 2020	TS 2021
0 – 5 vuotiaiden määrä** 31.12.	475	450	430	420	410	410
Päivähoidossa olevien lasten määrä 31.12.	253	220	240	240	240	240
Esiopetuksessa olevien lasten määrä 31.12.	96*	98*	84*	83*	86*	72*
Kotihoidontuella olevien lasten määrä 31.12.	109	130	105	105	100	100

\*sis, valmistavan esiopetuksen 4 lasta, \*\*vv.2015-2017 syntyvyys 68 lasta/vuosi, vv.2018-2021 arvio 68 lasta/vuosi

### Luettelo Projekteista

Projektin nimi	Hallinnoija	Kesto	Tavoitteet
Digiloikka	Kitee	1.6.2017 - 31.12.2019	lasten ja työntekijöiden digiosaamisen lisääminen
Pienryhmätoiminnan kehittäminen	Kitee	1.1.2018 - 31.12.2020	kolmiportaisen tuen lisääminen
Kielikuntoutus	Kitee	1.1.2018 - 31.12.2020	lasten kielellisen kehittämisen tukikeinojen lisääminen
Vanhempien tuki	Kitee	1.1.2018 - 31.12.2020	Tukimuotojen kehittämisen ja lisääminen
Kielipesätoiminta	Kitee	1.1.2018 - 31.12.2018	Venäjän kielisten lasten äidinkielen tukeminen

### TALOUS

310 Varhaiskasvatus	TP 2016	Muutettu		TA 2018	TS 2019	TS 2020	TS 2021
		TA 2017	TA 2018				
Toimintatuotot	537 096	515 500	436 300	436 300	436 300	436 300	436 300
Toimintakulut	-3 881 599	-3 969 303	-4 127 103	-4 127 103	-4 127 103	-4 127 103	-4 127 103
<b>Toimintakate</b>	<b>-3 344 503</b>	<b>-3 453 803</b>	<b>-3 690 803</b>	<b>-3 690 803</b>	<b>-3 690 803</b>	<b>-3 690 803</b>	<b>-3 690 803</b>

### 9.3.3 Peruskoulutus (tulosalue)

**Tilivelvolliset:** Sivistys- ja vapaa-aikalautakunnan jäsenet ja sivistysjohtaja

**Tulosyksiköt:**

Peruskoulutus (kohteet Arppe, Hutsi, Kesälähti ja Puhos)

**Toiminta-ajatus**

Järjestetään nykyaikaisen positiivisen pedagogiikan mukaista monipuolisesti oppimisympäristöjä hyödyntävää laadukasta perusopetusta. Opetuksen järjestämisen edellytykset ovat hyvät kaikissa yksiköissä.

### TALOUSSUUNNITELMA 2018 – 2021

**Toimintaympäristö ja sen muutokset**

Tutkimusten mukaan koulutuksellinen epätasa-arvo on lisääntynyt eri alueiden välillä. Koulutuksen arvostuksen, oppilaiden osaamistulosten ja alueella asuvien perheiden sosioekonomisen statuksen välillä on entistä voimakkaampi riippuvuus. Entistä suurempi osa peruskoulun päättävistä oppilaista ei saavuta perustaitojen ja tietojen minimiosaamistavoitteita. Itä- ja Pohjois-Suomen alueella koulutuksen tasa-arvohaasteet näyttävät voimakkaana.

Kesälahden yläkoulu säilyy seuraavan valtuustokauden, eli 31.5.2021 saakka, ja myös siitä eteenpäin ellei oppilasmäärä laske alle 45.

### TALOUSARVIO 2018

Oppilaiden ja opettajien hyvinvointiin kiinnetään huomiota. Oppilaiden hyvinvoinnin yhteys laadukkaisiin oppimistuloksiin tunnustetaan. Strategisen tavoitteen toteutumista tuetaan osallistumalla KiVa-koulu ja liikkuva koulu toimintaan. Yrittäjäyyskasvatusta ja työelämäntuntemusta viedään aiempaa enemmän ja systemaattisemmin koulujen toimintakulttuuriin. Valmistavan opetuksen ja joustavan perusopetuksen (JOPO) mukaista toimintaa kehitetään pyrkien vähentämään pudokkaiden määrää peruskoulun jälkeen ja toisella asteella. Lisäresursseja joustavan perusopetuksen toteutukseen suunnataan 59 300 euroa vuodelle 2018.

Digiloikkaan kuuluvaa tutoropettajien koulutushanketta jatketaan Opetushallitukselta haetun jatkorahoituksen turvin. Turvapaikanhakijoille suunnattua opetusta toteutetaan aiempien vuosien mukaisesti pääosin Puhoksen kouluissa ja jossain määrin Arppen koulussa. Talousarviossa tähän osoitetaan riittävä resurssi.

Perusopetuksen kotikuntakorvausten toimintatuottojen laskeminen on huomioitu talousarviossa 2018 vaikutuksen ollen noin 75 000 euroa.

**Sitovat toiminnalliset tavoitteet:**

<b>Hyvinvointi</b>	<b>Strateginen tavoite:</b> Yhdenvertainen kasvun ja oppimisen mahdollisuus		
	<b>Tulosalueen tavoite</b>	<b>Arviointikriteeri (tunnusluku)</b>	<b>Tavoitetaso 2018</b>
	Oppilaiden hyvinvoinnin lisääminen	THL:n kyselyn kysymys, pitää koulunkäynnistä	Korkeampi kuin maan keskiarvo
	Taataan perusosaaminen	Päättötodistuksen saaminen	Kaikilla päättötodistus
	Toimiva perheiden ja koulujen välinen yhteistyö	THL:n kyselyn kysymys, vanhemmat pitävät koulunkäyntiä tärkeänä	Korkeampi kuin maan keskiarvo

	Yrittäjyyskasvatuksen ja työelämävalmiuksien opetusta lisätään maltillisesti ja yhdenmukaistetaan yksiköiden välillä	Laaditaan kokonaissuunnitelma asian käytäntöön viemiseksi vuoden 2018 aikana	Syksyllä 2018 suunnitelmaa on lähdetty toteuttamaan koulutasolla Kiteen kaupungin kouluissa
--	--	--	---

<b>Yhdessä tekeminen</b>	<b>Strateginen tavoite:</b> Asiantuntijuutta ja ammatillista osaamista omaava hyvinvoiva ja motivoitunut henkilöstö vahvistaa yhdessä tekemisen kulttuuria ja tuottaa onnistumisia		
	<b>Tulosalueen tavoite</b>	<b>Arviointikriteeri (tunnusluku)</b>	<b>Tavoitetaso 2018</b>
	Henkilöstö koulutautuu ammatillisten kehityssuunnitelmien mukaisesti	Koulutuspäivien määrä	Vähintään 4 päivää/hlö/vuosi

### Toiminnan laajuustiedot

Laajuustieto	TP 2016	TA 2017	TA 2018	TS 2019	TS 2020	TS 2021
Perusopetuksessa olevien oppilaiden määrä (20.09.)	859	824	821	804	783	775

### Luettelo Projekteista

Projektin nimi	Hallinnoija	Kesto	Tavoitteet
Kerhotoiminnan kehittäminen 2017-2018	Kitee	2017-2018	Oppilaskerhotoiminnan järjestäminen
Erityisavustus esi- ja perusopetuksen tasa-arvoa edistävät toimenpiteet, erityisopetuksen laadun kehittämiseen, siihen liittyvä koulunkäyntiavustajien palkkaaminen ja opetusryhmäkoon pienentäminen	Kitee	2017-2018	Opetuksellisesti tarkoituksenmukaiset ryhmät. Syrjäytymisuhan alla olevien oppilaiden opetuksen tukeminen.
Liikkuva Koulu 2017-2018	Kitee	2017-2018	Kaikkien oppilaiden liikunnan lisääminen.
Valtionavustus innovatiivisten oppimisympäristöjen edistämiseen esi- ja po:ssa sekä lukiokoulutuksessa	Kitee	2016-2018	Innovatiivisten oppimisympäristöjen kehittäminen
Valtionavustus kielten opiskelun varhentamiseen, kehittämiseen ja lisäämiseen perusopetuksessa	Kitee	2017-2018	Kielten opiskelun varhentaminen

### TALOUS

320 Peruskoulutus	TP 2016	Muutettu		TS 2019	TS 2020	TS 2021
		TA 2017	TA 2018			
Toimintatuotot	713 744	836 284	661 536	661 536	661 536	661 536
Toimintakulut	-10 725 298	-10 546 230	-10 505 919	-10 505 919	-10 505 919	-10 505 919
<b>Toimintakate</b>	<b>-10 011 554</b>	<b>-9 709 946</b>	<b>-9 844 383</b>	<b>-9 844 383</b>	<b>-9 844 383</b>	<b>-9 844 383</b>

### 9.3.4 Toisen asteen koulutus (tulosalue)

**Tilivelvolliset:** Sivistys- ja vapaa-aikalautakunnan jäsenet, sivistysjohtaja, lukion rehtori

**Tulosityksiköt:**

Lukio  
Kansalaisopisto

**Toiminta-ajatus**

Tarjota ja tuottaa monipuolista ja laadukasta oppivelvollisuuden jälkeistä toisen asteen yleissivistävää sekä vapaan sivistystyön koulutusta Keski-Karjalassa.

## TALOUSSUUNNITELMA 2018 - 2021

### Toimintaympäristö ja sen muutokset

Sosiaali- ja terveyspalvelujen järjestämisvastuun siirtyminen kunnilta maakunnille muuttaa kaupungin roolia merkittävästi ja korostaa entisestään kuntien kokonaisvaltaisten hyvinvointipalvelujen, kuten vapaan sivistystyön ja lukiokoulutuksen järjestäjän roolia. Erityisesti kansalaisopisto on yksi hyvinvointipalveluja järjestävä taho, joka tarjoaa kuntalaisille monipuolisia harrastuspalveluja. Lukiokoulutus taas omalta osaltaan vahvistaa paikka- ja seutukunnan elinvoimaisuutta.

Suunnitelmakaudella uudistetaan lukiokoulutuksen valtakunnallinen laki- ja asetustasoinen ohjausjärjestelmä.

## TALOUSARVIO 2018

Tulosalueen talousarvio jakautuu lukiokoulutuksen ja kansalaisopiston tulosityksiköihin, joista lukiokoulutuksen osuus tulosalueen toimintakatteesta on 77,6 % ja kansalaisopiston 22,4 %.

Talousarvion toteutumisen kannalta merkittävimmät riskit koskevat Keski-Karjalan yhteisen seudullisen tahtotilan puutetta, joka voi näkyä pidemmällä aikajänteellä organisaatioiden välisenä tehottomuutena.

Toimintatuottojen väheneminen 42 500 euroa vuodesta 2017 johtuu pääosin aiempaa pienemmästä ammatillisen ja lukiokoulutuksen yhteisten opiskelijoiden määrästä, kansalaisopiston maksutuottojen laskusta ja työttömille annettavasta 50 % kurssimaksujen alennuksesta. Työttömille suunnatun kurssimaksujen alennuksen vaikutukset noin 4 000 euroa on huomioitu toimintatuotoissa.

Talousarvioon 2018 on varattu lisäresursseja 80 000 euroa maksuttomiin oppikirjoihin lukio-opiskelijoille ja Kiteen lukiossa opiskeleville kahden tutkinnon opiskelijoille. Maksuttomat oppikirjat tarjotaan lukuvuodelle 2018–2019.

**Sitovat toiminnalliset tavoitteet:**

<b>Hyvinvointi</b>	<b>Strateginen tavoite:</b> Laadukas ja monipuolisia mahdollisuuksia tarjoava, hyvinvointia lisäävä koulutus		
	<b>Tulosalueen tavoite</b>	<b>Arviointikriteeri (tunnusluku)</b>	<b>Tavoitetaso 2018</b>
	Vetovoimainen lukiokoulutus	Omassa lukiossa aloittavien osuus perusopetuksen päättöikäluokasta	50 %

	Laadukas vapaa sivistystyö	Asiakastyytyväisyyskysely (asteikko 1-5)	3,5 – 4,0
--	----------------------------	--	-----------

<b>Yhdessä tekeminen</b>	<b>Strateginen tavoite:</b> Yhteistyö ja osaamisen vahvistaminen leimaavat tulosalueen toimintaa		
	<b>Tulosalueen tavoite</b>	<b>Arviointikriteeri (tunnusluku)</b>	<b>Tavoitetaso 2018</b>
	Yhteistyö Keski-Karjalan seudun muiden oppilaitosten kanssa.	Laadullinen arviointi kahdesti valtuustokaudessa	Hyvä taso
	Henkilöstön osaamisen varmistaminen	Henkilöstön koulutuspäivien määrä	3 pvää / päätoiminen hlö

### Toiminnan laajuustiedot

Laajuustieto	TP 2016	TA 2017	TA 2018	TS 2019	TS 2020	TS 2021
Lukion opiskelijamäärä	160	158	145	142	140	140
Lukion kurssimäärä	242	240	222	222	222	222
Kansalaisopiston kurssilaisien määrä	2282	1950	1950	1950	1950	1950
Kansalaisopiston kurssien lukumäärä	206	190	190	190	190	190
Kansalaisopiston netto-opiskelijat	1244	1200	1100	1100	1100	1100
Kansalaisopiston opetustuntimäärä	4757	4500	4600	4600	4600	4600

### Luettelo Projekteista

Projektin nimi	Hallinnoija	Kesto	Tavoitteet
Koulutusorganisaatioiden Venäjä-yhteistyö Keski-Karjalassa: koulutusosaamisen vientinäkömien selvittäminen sekä Venäjä-osaamisen ja -yhteistyön kehittäminen.	Tohmajärven kunta	12/2018	Selvittää toisen asteen koulutuksen kysyntää ja vientinäkömiä Karjalan tasavallassa

### TALOUS

330 Toisen asteen koulutus	TP 2016	Muutettu TA 2017	TA 2018	TS 2019	TS 2020	TS 2021
Toimintatuotot	176 470	179 800	138 039	142 300	142 300	142 300
Toimintakulut	-2 010 916	-2 032 500	-2 080 739	-2 000 000	-2 000 000	-2 000 000
<b>Toimintakate</b>	<b>-1 834 446</b>	<b>-1 852 700</b>	<b>-1 942 700</b>	<b>-1 857 700</b>	<b>-1 857 700</b>	<b>-1 857 700</b>

### 9.3.5 Vapaa-aikapalvelut (tulosalue)

**Tilivelvolliset:** Sivistys- ja vapaa-aikalautakunnan jäsenet, sivistysjohtaja, vapaa-aikapäällikkö

**Tulosyksiköt:**

Kirjastotoimi  
Nuorisotoimi  
Kulttuuritoimi  
Liikuntatoimi

**Toiminta-ajatus**

Vapaa-aikapalvelut järjestävät kuntalaisille monipuoliset, laadukkaat ja kustannustehokkaasti tuotetut vapaa-ajan- sekä kirjastopalvelut, jotka ennaltaehkäisevästi tukevat kuntalaisten sosiaalista, henkistä ja fyysistä hyvinvointia.

### TALOUSSUUNNITELMA 2018 – 2021

**Toimintaympäristö ja sen muutokset**

Vapaa-aikapalveluiden osalta kuntastrategiassa mainittuja kehittämiskohteita aletaan viedä eteenpäin yhteistyössä sidosryhmien kanssa. Pääkirjaston saavutettavuus paranee, kun omatoimilehtisali mahdollistaa lehtivalikoiman käytön aukioloaikojen ulkopuolella. Lainausautomaatin avulla kirjaston itsepalveluaikaa voidaan lisätä.

### TALOUSARVIO 2018

Kirjastotoimen talousarvion osalta pyritään talouden tasapainottamisohjelman mukaiseen säästötavoitteeseen, joka katetaan jättämällä täyttämättä Kesälahden kirjastossa eläköitymisen vuoksi v.2018 vapautuva 2018 kirjastovirkailijan (60% työaika) tehtävä. Nuorisotoimessa vuonna 2017 aloitetut toiminnot, eli etsivä nuorisotyö kaupungin omana toimintana ja Nuoriso-yhteisötila Linkin toiminta jatkuvat normaalisti. Lisäresursseja vuodelle 2018 on varattu nuorisotila LINKIN kustannuksiin 52 000 euroa ja etsivään nuorisotyöhön 8 000 euroa. Talouden tasapainottamisohjelmasta poiketen, K-K:n musiikkiopiston paikkoja ei vähennetä enää vuonna 2018. Kulttuuriohjaajan eläköitymisen siirtymäajalle on laskettu 4 kuukauden ylimääräinen palkkakulu. Maakunnalliseen Pohjois-Karjalan lastenkulttuuriverkoston liittymiseen on varattu 5 000 €n määräraha. Urheilutalo-Uimahalli Vespeli on suljettu kesällä 2.7 - 29.7.2018 (4 vk) huoltotauon vuoksi. Lisäresursseja uimahallin kesäaukioloaikoihin on kohdennettu 7 500 euroa vuodelle 2018.

Vapaa-aikapalvelujen avustusmäärärahoja lisätään 15 000 eurolla edellisvuoteen, jotta järjestöjen työtä terveyden ja hyvinvoinnin eteen saadaan lisää tuettua. Vapaa-aikapalveluiden merkittävimpinä taloudellisena riskinä on se, että maksullisissa vapaa-ajanpalveluissa ei käy arvioidun mukaisesti asiakkaita, joka heikentävästi vaikuttaisi vapaa-aikapalveluiden arvioituun toimintatuottojen kertymään.

Uutena avauksena vuoden 2018 aikana selvitetään Kesälahden nuorisolle soveltuvien tilojen saatavuus sekä järjestetään heille tarkoituksen mukaiset lämmitetyt ja valaistut toimintatilat. Talousarviossa 2018 tähän on varattu lisäresurssia 30 000 euroa.



**Sitovat toiminnalliset tavoitteet:**

<b>Hyvinvointi</b>	<b>Strateginen tavoite:</b> Kirjasto- ja kulttuuripalveluissa huomioidaan eri kohderyhmät		
	<b>Tulosalueen tavoite:</b>	<b>Arviointikriteeri (tunnusluku)</b>	<b>Tavoitetaso 2018</b>
	Vapaa-aikapalvelut järjestävät ympäri vuoden monipuolisia tilaisuuksia ja tapahtumia eri kohderyhmille yhteistyössä kumppaneiden kanssa.	Vapaa-aikapalveluiden järjestämien tapahtumien ja tilaisuuksien määrä	101 tilaisuutta tai tapahtumaa.

<b>Yhdessä tekeminen</b>	<b>Strateginen tavoite:</b> Kuntalaisten vaikuttamismahdollisuuksien lisääminen		
	<b>Tulosalueen tavoite</b>	<b>Arviointikriteeri (tunnusluku)</b>	<b>Tavoitetaso 2018</b>
	Vapaa-aikapalvelut tuotetaan yhdessä eri kumppaneiden kanssa.	Kumppanuussopimusten lukumäärä	50
	<b>Strateginen tavoite:</b> Asiantuntijuutta ja ammatillisuutta omaava hyvinvoiva ja motivoitunut henkilöstö vahvistaa yhdessä tekemisen kulttuuria ja tuottaa onnistumisia.		
	<b>Tulosalueen tavoite</b>	<b>Arviointikriteeri (tunnusluku)</b>	<b>Tavoitetaso 2018</b>
	Vapaa-aikapalveluiden henkilöstön kehittymistä tuetaan.	Koulutuspäivien ja kehittämistyöpajojen määrä/työntekijä	Koulutuspäivät:2 kpl/tt. Kehittäminen:2 työpajaa / vuosi / tulosyksikkö

**Toiminnan laajuustiedot**

Laajuustieto	TP 2016	TA 2017	TA 2018	TS 2019	TS 2020	TS 2021
Uimahallin kävijämäärä	43 956	45 000	45 000	45 000	45 000	45 000
Kirjaston toimipisteiden aukioloaika h/vuosi	3 124	3 100	3 100	3 100	3 100	3 100
Kirjaston kokonaislainaus	113 605	110 000	110 000	110 000	110 000	110 000
Nuorisotilojen kävijämäärät, Kesälahti ja Kitee, keskiarvot hlö/pv	18 kesälahti	16 kesälahti 50 kitee	16 kesälahti 50 kitee	16 kesälahti 50 kitee	16 kesälahti 50 kitee	16 kesälahti 50 kitee
Nuorisotapahtumat/-retket	17	12	13	13	13	13
Tapahtumien määrä, jossa kulttuuritoimi mukana	56	35	40	40	40	40

## Luettelo Projekteista

Projektin nimi	Hallinnoija	Kesto	Tavoitteet
Digitalikkari	Kitee	2018	Asiakkaiden verkkoasiointin tukeminen
Kirjasto kumppanina	Kitee	2017-2018	Kirjaston ja 3. sektorin yhteistyön edistäminen
Lasten ja nuorten paikallinen harrastustoiminta	Kitee	2017-2019	Vapaa-ajan kerhotoiminnan tarjoaminen Kiteellä
Keski-Karjalan kuntorei- tit	Keski-Karjalan Jetina ry	2017-2018	Monikäyttöreittien perustaminen Keski-Karjalaan

## TALOUS

<b>360 Vapaa-aikapal- velut</b>	<b>TP 2016</b>	<b>Muutettu TA 2017</b>	<b>TA 2018</b>	<b>TS 2019</b>	<b>TS 2020</b>	<b>TS 2021</b>
Toimintatuotot	380 644	367 627	344 316	344 316	344 316	344316
Toimintakulut	-2 185 416	-2 249 112	-2 343 562	-2 313 562	-2 313 562	-2 313 562
<b>Toimintakate</b>	<b>-1 804 772</b>	<b>-1 881 485</b>	<b>-1 999 246</b>	<b>-1 969 246</b>	<b>-1 969 246</b>	<b>-1 969 246</b>

### 9.3.6 Joukkoliikenne (tulosalue)

#### Tilivelvolliset: Sivistys- ja vapaa-aikalautakunnan jäsenet ja sivistysjohtaja

#### Tulosityksiköt:

Joukkoliikenne

#### Toiminta-ajatus

Palvelu- ja asiointiliikenteen järjestäminen Kiteen alueella.  
 Joukkoliikenne sisältää Waltti-liikenteen.

### TALO USSUUNNITELMA 2018 – 2021

#### Toimintaympäristö ja sen muutokset

Palveluliikenne on järjestetty siten, että kaupungin eri alueilta on mahdollisuus päästä kerran viikossa asioimaan joko Kesälahden tai Kiteen keskustaan. Lisäksi on järjestetty kerran viikossa Kesälahden ja Kiteen taajaman välinen liikenne.

### TALOUSARVIO 2018

Palveluliikenteen hinta on linja-autotaksan mukainen asiakashinta korotettuna 25 prosentilla. Palveluliikenne on järjestetty kerran viikossa. Hinnan korotus on toteutettu vuoden 2015 alusta lähtien.

Kiteen keskustan ja rautatieaseman välisen liikenneyhteyden avaamisen selvittämiseen on vuoden 2018 talousarvioon varattu lisäresurssija 7 000 euroa.

#### Sitovat toiminnalliset tavoitteet:

<b>Elinvoima</b>	<b>Strateginen tavoite:</b> Kitee on vetovoimainen ja vireä kaupunki		
	<b>Tulosalueen tavoite:</b>	<b>Arviointikriteeri (tunnusluku)</b>	<b>Tavoitetaso 2018</b>
	Taloudellisten kuljetusmahdollisuuksien tarjoaminen haja-asutusalueen autottomille asukkaille	asiakasmäärä/reitti	keskimäärin 4 asiakasta/reitti
	Liikenneyhteyden suunnittelu Kiteen rautatieaseman ja keskustan välille	Eri mahdollisuudet toteuttaa yhteys selvitetään kevään 2018 aikana	Selvitystyö on valmis syksyllä 2018 ja mahdollinen yhteys avattu

#### Toiminnan laajuustiedot

Laajuustieto	TP 2016	TA 2017	TA 2018	TS 2019	TS 2020	TS 2021
Palvelu- ja asiointiliikennettä käyttävien henkilöiden määrä kuukaudessa	190	170	170	170	170	170

**TALOUS**

<b>390 Joukkoliikenne</b>	<b>TP 2016</b>	<b>Muutettu TA 2017</b>	<b>TA 2018</b>	<b>TS 2019</b>	<b>TS 2020</b>	<b>TS 2021</b>
Toimintatuotot	19 121	20 000	20 000	20 000	20 000	20 000
Toimintakulut	-122 031	-136 073	-138 680	-138 680	-138 680	-138 680
<b>Toimintakate</b>	<b>-102 910</b>	<b>-116 073</b>	<b>-118 680</b>	<b>-118 680</b>	<b>-118 680</b>	<b>-118 680</b>

**SIVISTYS- JA VAPAA-AIKALAUTAKUNTA YHTEENSÄ**

	<b>TP 2016</b>	<b>Muutettu TA 2017</b>	<b>TA 2018</b>	<b>TS 2019</b>	<b>TS 2020</b>	<b>TS 2021</b>
Toimintatuotot	1 827 124	1 919 211	1 600 191	1 604 452	1 604 452	1 604 452
Toimintakulut	-19 185 405	-19 128 406	-19 470 191	-19 360 188	-19 360 188	-19 360 188
<b>Toimintakate</b>	<b>-17 358 281</b>	<b>-17 209 195</b>	<b>-17 870 000</b>	<b>-17 755 736</b>	<b>-17 755 736</b>	<b>-17 755 736</b>

## 9.5 Ympäristölautakunta (toimielin)

### 9.5.1 Rakentaminen ja ympäristön valvonta (tulosalue)

#### Tulosityksiköt:

Ympäristötoimi  
Rakennusvalvonta

**Tilivelvolliset: Ympäristöpäällikkö, ympäristölautakunnan jäsenet**

#### Toiminta-ajatus

Ympäristölautakunnan tehtävänä on huolehtia maankäyttö- ja rakennuslain sekä ympäristölain-säädännön kunnalle kuuluvista tehtävistä. Tavoitteena on luoda terveellinen, turvallinen ja viihtyisä ympäristö.

### TALO USSUUNNITELMA 2018 - 2021

#### Toimintaympäristö ja sen muutokset

Ympäristönsuojelua ja rakentamista koskeva lainsäädäntö täydentyy ja muuttuu jatkuvasti. Ympäristönsuojelulain uudistaminen jatkuu. Erityisesti selvitetään ja tutkitaan edellytyksiä luoda uusi, ympäristölupamenettelyn korvaava yksinkertaisempi ilmoitusmenettely ja siirtää eläinsuojia laajasti ilmoitusmenettelyn piiriin. Uuden ilmoitusmenettelyn suunnitellaan tulevan voimaan aikaisintaan 1.1.2019. Rakentamista koskevien asetusten uudistaminen on vireillä ja ne on tarkoitus saattaa voimaan vuoteen 2018 mennessä. Uudistuksen keskeisenä tavoitteena on selkeyttää rakentamista koskevaa sääntelyä ja yhtenäistää sen soveltamista ja ennakoitavuutta. Valtion alueuudistusohjelma etenee ja se voi vaikuttaa suunnitelmakauden loppupuolella ympäristölautakunnan alaiseen toimintaan. Maakuntalakiesitys mahdollistaa mm. rakennusvalvonnan ja ympäristönsuojelun tehtävien siirron kunnista maakunnalle 1.1.2020 alkaen. Siirron on koskettava koko maakunnan aluetta ja kuntien olisi rahoitettava tehtävien hoitaminen. Rakentamiseen liittyvien lupien määrän arvioidaan pysyvän vuosien 2016 - 2017 tasossa ja suunnitelmakauden alkupuoliskolla on odotettavissa ruuhkautumista jätevesijärjestelmien lupien käsittelyssä. Kiteen kaupungin ympäristönsuojelumääräykset ja rakennusjärjestys päivitetään vuoden 2018 aikana.

### TALOUSARVIO 2018

Suurin osa tulosalueen määrärahoista (68,0 %) käytetään henkilöstömenoihin. Ostopalvelujen osuus (sisäiset ja ulkoiset) kokonaismenoista on 25,6 %. Taksat tarkistetaan kulurakenteen edellyttämällä tavalla siten, että maainestaksaa korotetaan noin 2 % ja ympäristönsuojeluviranomaiseen taksaan lisätään ympäristönsuojelun valvonnasta perittävät maksut. Tulosalueen merkittävimmät riskit liittyvät henkilöstöresursseihin, jotka tulevat esille esimerkiksi pitkäaikaisen sairauspoissaolon ja lomien aikana.

#### Sitovat toiminnalliset tavoitteet:

<b>Elinvoima</b>	<b>Strateginen tavoite:</b> Vastuullinen talouden hoito		
	<b>Tulosalueen tavoite:</b>	<b>Arviointikriteeri (tunnusluku)</b>	<b>Tavoitetaso 2018</b>
	Rakentamisen ja ympäristön valvonnan kustannustehokkuus	Nettomenot/asukas	≤ 14,42 €

<b>Elinvoima</b>	<b>Strateginen tavoite:</b> Kitee on vetovoimainen ja vireä kaupunki		
	<b>Tulosalueen tavoite</b>	<b>Arviointikriteeri (tunnusluku)</b>	<b>Tavoitetaso 2018</b>
	Lupahakemusten sujuva, laadukas ja tasapuolinen käsittely	Varsinaisten rakennuslupien käsittelyaika kun kaikki liitteet valmiina	≤ 30 vrk

<b>Elinympäristö</b>	<b>Strateginen tavoite:</b> Kitee on yleisilmeeltään houkutteleva		
	<b>Tulosalueen tavoite</b>	<b>Arviointikriteeri (tunnusluku)</b>	<b>Tavoitetaso 2018</b>
	Viihtyisä ja siisti ympäristö	Ympäristökatselmusten määrä	1 katselmus/vuosi

<b>Yhdessä tekeminen</b>	<b>Strateginen tavoite:</b> Asiantuntijuutta ja ammatillista osaamista omaava ja motivoitunut henkilöstö vahvistaa yhdessä tekemisen kulttuuria ja tuottaa onnistumista		
	<b>Tulosalueen tavoite</b>	<b>Arviointikriteeri (tunnusluku)</b>	<b>Tavoitetaso 2018</b>
	Erityiskoulutukseen osallistuminen	Koulutuspäivien lukumäärä	12 kpl

### Toiminnan laajuustiedot

Laajuustieto	TP 2016	TA 2017	TA 2018	TS 2019	TS 2020	TS 2021
Kokoukset, lkm	8	9	9	9	9	9
Käsitellyt asiat, lkm	112	110	110	110	110	110
Viranhaltijapäätökset, lkm	304	292	310	350	390	390
Luvat ja ilmoitukset (valituskelpoiset), lkm	258	245	262	312	344	341
Koulutuspäivät, lkm	7,35	9	12	12	12	12

### TALOUS

#### 700 Rakentaminen ja ympäristön valvonta

	TP 2016	Muutettu TA 2017	TA 2018	TS 2019	TS 2020	TS 2021
Toimintatuotot	111 710	112 405	110 025	110 025	110 025	110 025
Toimintakulut	-264 869	-285 695	-261 805	-261 806	-261 806	-261 806
<b>Toimintakate</b>	<b>-153 159</b>	<b>-173 290</b>	<b>-151 780</b>	<b>-151 781</b>	<b>-151 781</b>	<b>-151 781</b>

## 9.6 Tekninen lautakunta (toimielin)

### 9.6.1 Hallinto (tulosalue)

**Tilivelvolliset: Teknisen lautakunnan jäsenet, tekninen johtaja**

**Tulosityksiköt:**

Teknisen toimen hallinto

Maa- ja metsäkiinteistöt

**Toiminta-ajatus**

Tuottaa palvelut laadukkaasti, neuvonnan, ohjauksen, sähköisten palvelujen kehittämisen ja hyvän asiakaspalvelujen avulla.

## TALO USSUUNNITELMA 2018 - 2021

### Toimintaympäristö ja sen muutokset

Rakennusinsinöörin palkkakulut siirtyvät toimitiloihin. Palkkatuettavien palkat ja tuet siirtyvät muille teknisen lautakunnan tulosalueille. Maa- ja metsäkiinteistöjen tulosityksikköön varataan palkkatukityöllistämiseen määrärahat kolmen henkilön työllistämiseksi kuudeksi kuukaudeksi.

### TALOUSARVIO 2018

Pohjois-Karjalan pelastustoimen maksuosuus on vuonna 2018 suuruudeltaan 779 402 €

Taloussuunnitelmien hoidosta on voimassa Metsänhoitoyhdistys Pohjois-Karjalan kanssa tehty metsäpalvelusopimus vuoteen 2019 saakka. Metsänmyyntitulot vuonna 2018 ovat 598 000 € (vuonna 2017 talousarvio varaus 677 562 €). Taajamametsien hakkuilla kohennetaan taajaman viihtyisyyttä. Metsiä hoidetaan metsäsuunnitelman mukaisesti.

Henkilöstökulut pienenevät palkkakulujen siirrosta johtuen 235 000 € lisäksi siirto vaikuttaa palkkatukien pienemisenä eli toimintatuottojen laskuna noin 80 000 €vuodesta 2017.

### Sitovat toiminnalliset tavoitteet:

<b>Elinympäristö</b>	<b>Tulosalueen strateginen tavoite:</b> Kiteen on yleisilmeeltään houkutteleva		
	<b>Tulosityksikön tavoite</b>	<b>Arviointikriteeri (tunnusluku)</b>	<b>Tavoitetaso 2018</b>
	Taajamametsien hoitaminen	ha/v	10 ha

<b>Yhdessä tekeminen</b>	<b>Strateginen tavoite:</b> Asiantuntijuutta ja ammatillista osaamista omaava hyvinvoiva ja motivoitunut henkilöstö vahvistaa yhdessä tekemisen kulttuuria ja tuottaa onnistumisia		
	<b>Tulosalueen tavoite</b>	<b>Arviointikriteeri (tunnusluku)</b>	<b>Tavoitetaso 2018</b>
	Asiakas- ja asukaslähtöinen palvelu	Asiakaspalvelukoulutus henkilöstölle	koulutus 2018

	Monipuolinen viestintä (nykytila kotisivu ja lehdet)	Käytetään viestinnän eri kanavia	Otetaan käyttöön 2 some- kanavaa
--	---	-------------------------------------	-------------------------------------

## TALOUS

800 Hallinto	TP 2016	Muutettu TA 2017	TA 2018	TS 2019	TS 2020	TS 2021
Toimintatuotot	184 225	808 634	664 797	664 797	664 797	664 797
Toimintakulut	-1 471 870	-1 632 198	-1 288 313	-1 288 313	-1 288 313	-1 288 313
<b>Toimintakate</b>	<b>-1 287 645</b>	<b>-823 564</b>	<b>-623 516</b>	<b>-623 516</b>	<b>-623 516</b>	<b>-623 516</b>



## 9.6.2 Siivous- ja ruokapalvelut (tulosalue)

**Tilivelvolliset: Tekninen lautakunta, tekninen johtaja, siivous- ja ruokapalvelupäällikkö**

### Toiminta-ajatus

Siivous- ja ruokapalvelut tuottaa kaupungin ja Siun soten tarvitsemia ateriapalveluita erityisruokavaliot huomioiden, hoitaa ateriakuljetukset sekä tuottaa ylläpito- ja perussiivouspalveluita tehokkaasti ja taloudellisesti.

## TALOUSSUUNNITELMA 2018 - 2021

### Toimintaympäristö ja sen muutokset

Tulevan vuoden haasteena on palveluiden myynti Siun sotelle. Siivous- ja ruokapalveluiden palvelusopimus on toistaiseksi voimassa oleva. Siun sote ei ole vielä hyväksynyt vuoden 2018 ateriainhoitoa asiakasmaksuissa. Palvelusopimusten sisällöt voivat tuoda haasteita, kun ne yhtenäistetään alueella. Siivoustyönmitoitus Kiteen alueella Siun soten kohteissa tehdään vasta vuonna 2018.

## TALOUSARVIO 2018

Ruokapalveluissa ateriainhoiton laskennassa käytetään toimintolaskentaa. Kulut kohdistetaan asiakkaille palveluasteen mukaan. Myyntituotot laskevat hieman. Koulujen ateriainhoito on pystytty pienentämään. Poistot pienentyvät.

Siivouspalveluissa palveluhinta pysyy ennallaan ja siivoustyönmitoitusta on tarkastettu kaupungin omissa kiinteistöissä. Myyntituotot vähentyvät. Siun sotelle myydään suoraan siivouspalveluita ja laskutushinta sisältää aiheet ja tarvikkeet sekä vuokrat.

### Sitovat toiminnalliset tavoitteet:

<b>Elinvoima</b>	<b>Strateginen tavoite:</b> Vastuullinen taloudenhoito		
	<b>Tulosalueen tavoite:</b>	<b>Arviointikriteeri (tunnusluku)</b>	<b>Tavoitetaso 2018</b>
	Koululounaan hinta	€/ oppilas	4,49
	Siivouskustannukset	€/ siivousm <sup>2</sup>	32

<b>Elinympäristö</b>	<b>Strateginen tavoite:</b> Kitee toimii ympäristöystävällisesti		
	<b>Tulosalueen tavoite</b>	<b>Arviointikriteeri (tunnusluku)</b>	<b>Tavoitetaso 2018</b>
	Lähiruuan lisääminen ruokapalveluissa	Järjestetään lähiruokapäiviä	2 kertaa vuodessa

<b>Yhdessä tekeminen</b>	<b>Strateginen tavoite:</b> Asiantuntijuutta ja ammatillista osaamista omaava hyvinvoiva ja motivoitunut henkilöstö vahvistaa yhdessä tekemisen kulttuuria ja tuottaa onnistumisia		
	<b>Tulosalueen tavoite</b>	<b>Arviointikriteeri (tunnusluku)</b>	<b>Tavoitetaso 2018</b>
	Osaaminen pidetään ajan tasalla.	Henkilöstön koulutuspäivien määrä	2 päivää / hlö
	<b>Strateginen tavoite:</b> Asiakas ja asukaslähtöinen palvelut		
	<b>Tulosalueen tavoite</b>	<b>Arviointikriteeri (tunnusluku)</b>	<b>Tavoitetaso 2018</b>
	Asiakas tai asukaslähtöinen palvelut	Asiakastyytyväisyys kysely 1 - 5	3,5

### Toiminnan laajuustiedot

Laajuustieto	TP 2016	TA 2017	TA 2018	TS 2019	TS 2020	TS 2021
Valmistetut koululounaat	187 393	183 670 193 750*	183 548	179 548	175 548	171 548
Ikäihmisten lounaat	65 886	70 080	60 080	60 080	60 080	60 080
Siivottavat m2	36 111	38 162	38 268	38 768	38 768	38 768

\*korjattu talousarvion hyväksyminen jälkeen

### TALOUS

830 Siivous- ja ruokapalvelut	TP 2016	Muutettu TA 2017	TA 2018	TS 2019	TS 2020	TS 2021
Toimintatuotot	3 301 428	3 842 651	3 806 534	3 788 619	3 770 704	3 752 789
Toimintakulut	-3 243 584	-3 779 153	-3 742 685	-3 737 685	-3 732 685	-3 722 685
<b>Toimintakate</b>	<b>57 844</b>	<b>63 498</b>	<b>63 849</b>	<b>50 934</b>	<b>38 019</b>	<b>30 104</b>

### 9.6.3 Toimitilat (tulosalue)

**Tilivelvolliset: Tekninen lautakunta, tekninen johtaja, kiinteistöpäällikkö**

**Tulosyksiköt:**  
 8400 Toimitilat

#### Toiminta-ajatus

Tulosalue rakennuttaa, rakentaa ja ylläpitää tehokkaasti ja taloudellisesti rakennuksia kaupungin omien toimintojen ja Siun Soten käyttöön sekä liiketiloiksi.

## TALOUSSUUNNITELMA 2018 - 2021

### Toimintaympäristö ja sen muutokset

Siun sote -kuntayhtymä on vuokrannut tarvitsemansa toimitilat kaupungilta. Talouden tasapainottamisohjelman mukaisia säästöjä on haettu. Kaupunki on laatinut suunnitelman tyhjille ja tuottamattomille rakennuksille. Tarpeettomiksi käyneistä rakennuksista pyritään luopumaan suunnitelman mukaan joko purkamalla tai myymällä rakennus.

Ulkoalueiden kunnossapitoon panostetaan edelleen. Lisäksi jatketaan työtä sisäilman parantamiseksi kiinteistöissä.

### TALOUSARVIO 2018

Tulosalueeseen sisältyy ainoastaan kustannuspaikka 8400 Rakennukset. Toimitilojen tulokertymä muodostuu pääosin Siun sote-kuntayhtymälle vuokrattavista tiloista, asuntojen, yritystilojen ja hallintokuntien vuokrasta..

Vuokratuloista sisäisiä vuokratuloja kertyy 3 881 927 euroa. Sisäiset vuokrat perustuvat toimialojen käyttämiin neliöihin. Siun Sote kuntayhtymälle vuokrattavien tilojen vuokratkertymä on 1 514 922 euroa. Asuntojen vuokratulot ovat 683 400 euroa. Tulosalueen suunnitelman mukaiset poistot vuonna 2018 ovat 2 055 509 euroa. Tulosalueen toimintakate eli nettomenot kattavat 61 % suunnitelman mukaisista poistoista.

Puhoksen teollisuustilan vuokraamisen edistämistä jatketaan tilajärjestelyin.

Palkkatuella työllistettävien 10 henkilön á 6 kk:n määrärahat siirtyvät hallinnon kustannuspaikalta rakennusten kustannuspaikalle 8400, josta nettovaikutus on 71 464 €

Tyhjillään olevan Kesälahden vanhan paloaseman purkamiseen on varattu 111 000 euroa.

#### Sitovat toiminnalliset tavoitteet:

Elinvoima	Strateginen tavoite: Vastuullinen taloudenhoito		
	Tulosalueen tavoite:	Arviointikriteeri (tunnusluku)	Tavoitetaso 2018
	Toimitilojen tehokas käyttö	käytössä olevat toimitilat/ toimitilojen määrä yhteensä, h-m <sup>2</sup>	87 %
	Kiinteistöhoito €/h-m <sup>2</sup>	bruttomenot €/h-m <sup>2</sup>	4,96

<b>Elinympäristö</b>	<b>Strateginen tavoite: Kitee toimii ympäristöystävällisesti</b>		
	<b>Tulosalueen tavoite</b>	<b>Arviointikriteeri (tunnusluku)</b>	<b>Tavoitetaso 2018</b>
	Energian käyttö vähenee vuosittain	Sähkö ja lämmitys kWh/m <sup>3</sup> /v (2016: 52,82) Energiakatselmukset kpl/a	51 1 kpl/2018

<b>Yhdessä tekeminen</b>	<b>Strateginen tavoite: Asiantuntijuutta ja ammatillista osaamista omaava hyvinvoiva ja motivoitunut henkilöstö vahvistaa yhdessä tekemisen kulttuuria ja tuottaa onnistumisia</b>		
	<b>Tulosalueen tavoite</b>	<b>Arviointikriteeri (tunnusluku)</b>	<b>Tavoitetaso 2018</b>
	Henkilöstön osaamisen vahvistaminen	koulutuspäivät/henkilö	2 pv/ henkilö

### Toiminnan laajuustiedot

Laajuustieto	TP 2016	TA 2017	TA 2018	TS 2019	TS 2020	TS 2021
Kaupungin omien kiinteistöjen huoneala m <sup>2</sup>	72 721	71 582	71 582	81 417 palo- asema, Kes. vuokratalot	81 417	81 417
Kaupungin omien kiinteistöjen tilavuus m <sup>3</sup>	334 448	334 448	336 230	376 080 pa- loasema, Kes. vuokra- talot	376 080	376 080
Kulut €/m <sup>2</sup> /kk	4,70	5,20	4,86	4,86	4,86	4,86
Tuotot €/m <sup>2</sup> /kk	6,49	6,45	6,56	6,56	6,56	6,56
Energian käyttö MWh(KL-kohteet)	10 338	9 100	9 100	8 900	8 800	8 690

### TALOUS

840 Toimitilat	TP 2016	Muutettu TA 2017	TA 2018	TS 2019	TS 2020	TS 2021
Toimintatuotot	5 572 852	6 333 500	6 292 426	6 292 426	6 292 426	6 292 426
Toimintakulut	-4 104 447	-5 045 138	-5 039 485	-5 077 485	-5 077 485	-5 077 485
<b>Toimintakate</b>	<b>1 468 405</b>	<b>1 288 362</b>	<b>1 252 941</b>	<b>1 214 941</b>	<b>1 214 941</b>	<b>1 214 941</b>

## 9.6.4 Kuntatekniikka (tulosalue)

### Tilivelvolliset: Tekninen lautakunta, tekninen johtaja, kuntatekniikan päällikkö

#### Tulosyksiköt:

- 8500 Liikenneväylät
- 8600 Jätehuolto
- 8700 Konekeskus
- 8800 Maa- ja vesialueet
- 8900 KIT Vesi- ja viemärlaitos
- 8950 KES Vesi- ja viemärlaitos

#### Toiminta-ajatus

Tulosalue ylläpitää turvallista ja viihtyisää elinympäristöä.

### TALO USSUUNNITELMA 2018 - 2021

#### Toimintaympäristö ja sen muutokset

Maa- ja vesialueisiin kuuluvalla AIMO-alueella varaudutaan Ampumaradantien ympärivuotiseen kunnossapitoon ampumaratahankkeen käynnistyttyä. Palkkatukityöllistämisen määräraha on varattu 9 henkilölle 6 kuukaudeksi yleisten alueiden kustannuspaikalle, nettomenoksi on arvioitu noin 64 000 €

Kiteen vesihuoltolaitos on vuokrattu Kiteen Vesikunnalle. Toiminta-aluemuutoksia vahvistetaan tarvittaessa. Kesälahden vesi- ja viemärlaitosta hoidetaan omana toimintana. Laitos myy talousveden Keski-Karjalan Läntiselle vesiosuuskunnalle ja Kereli-Poroniemen vesiosuuskunnalle sekä ottaa vastaan jäteveden Kereli-Poroniemen vesiosuuskunnalta.

### TALOUSARVIO 2018

Päällysteiden uusimiseen on varattu määrärahaa 150 000 € Katuvalojen elohopeahöyrylamppujen uusimista energiaa säästäviksi lamppuiksi jatketaan. Talvikunnossapidon tasoa on nostettu ja katuvalaistuksen palamisai-koja lisätään kohdennetusti.

Yksityistieavustuksia on korotettu noin 20 prosentilla vuodelle 2018. Vuonna 2017 avustukset ovat 193 350 € ja vuonna 2018 avustukset ovat 231 350 €

Uusia Kiteen kaupungin jätehuoltomääräyksiä on valmisteltu ja ne otetaan käyttöön vuonna 2018. Vuonna 2018 kilpailutetaan jätehuollonkuljetukset. Sopensuon jätekeskuksella välivarastoidun puuteollisuuden jätekanan varastointilupaa on ELY-keskus jatkanut 30.11.2018 saakka. Sen asianmukainen loppusijoitus toteutetaan AIMO-alueen ampumaratahankkeessa vuosien 2017 - 2018 aikana.

Yleisiä alueita hoidetaan tavoitteena viihtyisyys ja edustava ilme.

Vesihuoltolaitosten riskinä on ikääntyvän verkoston korjaustarve. Puhoksen betoniviemäreitä peruskorjataan.

Vesimittareiden uusimiseen varataan 10 000 €vuodelle 2018.

Kesälahden vesi- ja viemärlaitoksen vanhat himaniittiset vesijohtoputket ja betoniviemärit ovat riski, niiden uusimiseen varaudutaan suunnitelmavuosina.

#### Sitovat toiminnalliset tavoitteet:

<b>Elinympäristö</b>	<b>Strateginen tavoite:</b> Kitee on yleisilmeeltään houkutteleva		
	<b>Tulosalueen tavoite</b>	<b>Arviointikriteeri (tunnusluku)</b>	<b>Tavoitetaso 2018</b>
	Liikenneväylien turvallisuuden parantaminen	Katuvalojen paloaikaa lisätään	keskimäärin 1 tunti/vrk

Elinympäristö	<b>Strateginen tavoite:</b> Kiteen kaupunkikeskustan kehittäminen kaupunkikeskukseksi		
	<b>Tulosalueen tavoite</b>	<b>Arviointikriteeri (tunnusluku)</b>	<b>Tavoitetaso 2018</b>
	Kiteen ydinkeskustan ilmettä kehitetään	Laaditaan yleissuunnitelma	Suunnittelu käynnissä
Elinympäristö	<b>Strateginen tavoite:</b> Kitee toimii ympäristöystävällisesti		
	<b>Tulosalueen tavoite</b>	<b>Arviointikriteeri (tunnusluku)</b>	<b>Tavoitetaso 2018</b>
	Katuvalaisinten elohopeahöyrylamp- pujen vaihtaminen energiatehokkaiksi	Sähkötehon keskiarvo W/valaisin	Tehon alenema 20 % vuo- desta 2016 vuoteen 2021
	Vesihuoltolaitosten liittymisasteen li- sääminen	Uudet liittymät kpl/vuosi	15

Yhdessä tekemi- nen	<b>Strateginen tavoite:</b> Asiantuntijuutta ja ammatillista osaamista omaava hyvinvoiva ja motivoitunut henkilöstö vahvistaa yhdessä tekemisen kulttuuria ja tuottaa onnistumisia		
	<b>Tulosalueen tavoite</b>	<b>Arviointikriteeri (tunnusluku)</b>	<b>Tavoitetaso 2018</b>
	Henkilöstön osaamisen vahvistaminen	Henkilöstön koulutuspäi- vien määrä	2 päivää/hlö

### Toiminnan laajuustiedot

Laajuustieto	TP 2016	TA 2017	TA 2018	TS 2019	TS 2020	TS 2021
Katujen määrä km	59,8	59,8	59,8	60,1	60,4	61
Avustettavat tiekunnat kpl	275	275	275	275	275	275
Katujen aurasuorat/vuosi	27	19	19	19	19	19
Vesiliittymät, Kesälahti	485	487	489	491	493	495
Viemäri-liittymät, Kesälahti	514	517	520	523	526	529

### TALOUS

850 Kuntatekniikka	TP 2016	Muutettu TA 2017	TA 2018	TS 2019	TS 2020	TS 2021
Toimintatuotot	1 636 044	932 240	1 004 459	1 004 459	1 004 459	1 004 459
Toimintakulut	-1 918 608	-1 733 062	-1 845 132	-1 807 131	-1 807 131	-1 807 131
<b>Toimintakate</b>	<b>-282 563</b>	<b>-800 822</b>	<b>-840 673</b>	<b>-802 672</b>	<b>-802 672</b>	<b>-802 672</b>

### TEKNINEN LAUTAKUNTA YHTEENSÄ

80 Tekninen lautakunta	TP 2016	Muutettu TA 2017	TA 2018	TS 2019	TS 2020	TS 2021
Toimintatuotot	10 694 549	11 917 025	11 768 216	11 750 301	11 732 386	11 714 471
Toimintakulut	-10 738 509	-12 189 552	-11 915 614	-11 910 614	-11 905 614	-11 895 614
<b>Toimintakate</b>	<b>-43 960</b>	<b>-272 527</b>	<b>-147 398</b>	<b>-160 313</b>	<b>-173 228</b>	<b>-181 143</b>

**Toimintakate tulosalueittain, ulkoiset + sisäiset**

	TP 2016	TA 2017	TA 2018	TS 2019	TS 2020	TS 2021
<b>Tarkastustoimi</b>						
Tuotot						
Kulut	-31 443	-25 000	-30 000	-26 000	-26 000	-26 000
<b>Toimintakate</b>	<b>-31 443</b>	<b>-25 000</b>	<b>-30 000</b>	<b>-26 000</b>	<b>-26 000</b>	<b>-26 000</b>
<b>Yleishallinto</b>						
Tuotot	2 798 166	2 209 396	2 099 219	2 074 607	1 766 757	1 766 757
Kulut	-5 881 406	-5 454 078	-5 466 753	-5 429 320	-5 062 541	-5 077 474
<b>Toimintakate</b>	<b>-3 083 239</b>	<b>-3 244 682</b>	<b>-3 367 534</b>	<b>-3 354 713</b>	<b>-3 295 784</b>	<b>-3 310 717</b>
<b>Elinvoima- ja omistajaohjaus</b>						
Tuotot	0	207 400	253 845	217 588	217 588	217 588
Kulut	0	-2 340 727	-3 425 884	-2 181 223	-2 050 451	-2 050 451
<b>Toimintakate</b>	<b>0</b>	<b>-2 133 327</b>	<b>-3 172 039</b>	<b>-1 963 635</b>	<b>-1 832 863</b>	<b>-1 832 863</b>
<b>Siun sote</b>						
Tuotot	0	400 000	400 000	400 000	0	0
Kulut	0	-41 051 241	-41 100 024	-40 900 024	0	0
<b>Toimintakate</b>	<b>0</b>	<b>-40 651 241</b>	<b>-40 700 024</b>	<b>-40 500 024</b>	<b>0</b>	<b>0</b>
<b>Opetus- ja kulttuuritoimen hallinto</b>						
Tuotot	49	0	0	0	0	0
Kulut	-260 144	-195 188	-274 188	-274 188	-274 188	-274 188
<b>Toimintakate</b>	<b>-260 095</b>	<b>-195 188</b>	<b>-274 188</b>	<b>-274 188</b>	<b>-274 188</b>	<b>-274 188</b>
<b>Varhaiskasvatus</b>						
Tuotot	537 096	515 500	436 300	436 300	436 300	436 300
Kulut	-3 881 599	-3 969 303	-4 127 103	-4 127 103	-4 127 103	-4 127 103
<b>Toimintakate</b>	<b>-3 344 503</b>	<b>-3 453 803</b>	<b>-3 690 803</b>	<b>-3 690 803</b>	<b>-3 690 803</b>	<b>-3 690 803</b>
<b>Peruskoulutus</b>						
Tuotot	713 744	836 284	661 536	661 536	661 536	661 536
<b>Kulut</b>	<b>-10 725 298</b>	<b>-10 546 230</b>	<b>-10 505 919</b>	<b>-10 505 917</b>	<b>-10 505 917</b>	<b>-10 505 917</b>
<b>Toimintakate</b>	<b>-10 011 554</b>	<b>-9 709 946</b>	<b>-9 844 383</b>	<b>-9 844 381</b>	<b>-9 844 381</b>	<b>-9 844 381</b>
<b>Toisen asteen koulutus</b>						
Tuotot	176 470	179 800	138 039	142 300	142 300	142 300
Kulut	-2 010 916	-2 032 500	-2 080 739	-2 000 739	-2 000 739	-2 000 739
<b>Toimintakate</b>	<b>-1 834 446</b>	<b>-1 852 700</b>	<b>-1 942 700</b>	<b>-1 858 439</b>	<b>-1 858 439</b>	<b>-1 858 439</b>
<b>Vapaa-aikapalvelut</b>						
Tuotot	380 644	367 627	344 316	344 316	344 316	344 316
Kulut	-2 185 416	-2 249 112	-2 343 562	-2 313 559	-2 313 559	-2 313 559
<b>Toimintakate</b>	<b>-1 804 772</b>	<b>-1 881 485</b>	<b>-1 999 246</b>	<b>-1 969 243</b>	<b>-1 969 243</b>	<b>-1 969 243</b>
<b>Joukkoliikenne</b>						
Tuotot	19 121	20 000	20 000	20 000	20 000	20 000
Kulut	-122 031	-136 073	-138 680	-138 680	-138 680	-138 680
<b>Toimintakate</b>	<b>-102 910</b>	<b>-116 073</b>	<b>-118 680</b>	<b>-118 680</b>	<b>-118 680</b>	<b>-118 680</b>
<b>Perusturva</b>						
Tuotot	6 314 754					
Kulut	-49 242 950					
<b>Toimintakate</b>	<b>-42 928 196</b>					

**Rakentaminen ja ympäristön valvonta**

Tuotot	111 710	112 405	110 025	110 025	110 025	110 025
Kulut	-264 869	-285 695	-261 805	-261 806	-261 806	-261 806
<b>Toimintakate</b>	<b>-153 159</b>	<b>-173 290</b>	<b>-151 780</b>	<b>-151 781</b>	<b>-151 781</b>	<b>-151 781</b>

**Hallinto, kaavoitus ja tukipalvelut**

Tuotot	184 225	808 634	664 797	664 797	664 797	664 797
Kulut	-1 471 870	-1 632 198	-1 288 313	-1 288 313	-1 288 313	-1 288 313
<b>Toimintakate</b>	<b>-1 287 645</b>	<b>-823 564</b>	<b>-623 516</b>	<b>-623 516</b>	<b>-623 516</b>	<b>-623 516</b>

**Siivous- ja ruokapalvelut**

Tuotot	3 301 428	3 842 651	3 806 534	3 788 619	3 770 704	3 752 789
Kulut	-3 243 584	-3 779 153	-3 742 685	-3 737 685	-3 732 685	-3 722 685
<b>Toimintakate</b>	<b>57 844</b>	<b>63 498</b>	<b>63 849</b>	<b>50 934</b>	<b>38 019</b>	<b>30 104</b>

**Toimitilat**

Tuotot	5 572 852	6 333 500	6 292 426	6 292 426	6 292 426	6 292 426
Kulut	-4 104 447	-5 045 138	-5 039 485	-5 077 485	-5 077 485	-5 077 485
<b>Toimintakate</b>	<b>1 468 405</b>	<b>1 288 362</b>	<b>1 252 941</b>	<b>1 214 941</b>	<b>1 214 941</b>	<b>1 214 941</b>

**Kuntatekniikka**

Tuotot	1 636 044	932 240	1 004 459	1 004 459	1 004 459	1 004 459
Kulut	-1 918 608	-1 733 062	-1 845 132	-1 807 131	-1 807 131	-1 807 131
<b>Toimintakate</b>	<b>-282 563</b>	<b>-800 822</b>	<b>-840 673</b>	<b>-802 672</b>	<b>-802 672</b>	<b>-802 672</b>

**YHTEENSÄ**

Tuotot	21 746 303	16 765 437	16 231 496	16 156 973	15 431 208	15 413 293
Kulut	-85 344 581	-80 474 699	-81 670 271	-80 069 175	-38 666 600	-38 671 533
<b>Toimintakate</b>	<b>-63 598 278</b>	<b>-63 709 262</b>	<b>-65 438 775</b>	<b>-63 912 202</b>	<b>-23 235 392</b>	<b>-23 258 240</b>



**Toimintakate toimielimittäin, ulkoiset + sisäiset**

	TP 2016	TA 2017	TA 2018	TS 2019	TS 2020	TS 2021
<b>10 Tarkastuslautakunta</b>						
Tuotot						
Kulut	-31 443	-25 000	-30 000	-26 000	-26 000	-26 000
<b>Toimintakate</b>	<b>-31 443</b>	<b>-25 000</b>	<b>-30 000</b>	<b>-26 000</b>	<b>-26 000</b>	<b>-26 000</b>
<b>20 Kaupunginhallitus</b>						
Tuotot	9 112 920*	2 816 796	2 753 064	2 692 195	1 984 345	1 984 345
Kulut	-55 124 356*	-48 846 046	-49 992 661	-48 510 567	-7 112 992	-7 127 925
<b>Toimintakate</b>	<b>-46 011 435*</b>	<b>-46 029 250</b>	<b>-47 239 597</b>	<b>-45 818 372</b>	<b>-5 128 647</b>	<b>-5 143 580</b>
<b>30 Sivistys- ja vapaa-aikalautakunta</b>						
Tuotot	1 827 124	1 919 211	1 600 191	1 604 452	1 604 452	1 604 452
Kulut	-19 185 405	-19 128 406	-19 470 191	-19 360 188	-19 360 188	-19 360 188
<b>Toimintakate</b>	<b>-17 358 281</b>	<b>-17 209 195</b>	<b>-17 870 000</b>	<b>-17 755 736</b>	<b>-17 755 736</b>	<b>-17 755 736</b>
<b>50 Perusturvalautakunta</b>						
Tuotot	6 314 754					
Kulut	-49 242 950					
<b>Toimintakate</b>	<b>-42 928 196</b>					
<b>70 Ympäristölautakunta</b>						
Tuotot	111 710	112 405	110 025	110 025	110 025	110 025
Kulut	-264 869	-285 695	-261 805	-261 806	-261 806	-261 806
<b>Toimintakate</b>	<b>-153 159</b>	<b>-173 290</b>	<b>-151 780</b>	<b>-151 781</b>	<b>-151 781</b>	<b>-151 781</b>
<b>80 Tekninen lautakunta</b>						
Tuotot	10 694 549	11 917 025	11 768 216	11 750 301	11 732 386	11 714 471
Kulut	-10 738 509	-12 189 552	-11 915 614	-11 910 614	-11 905 614	-11 895 614
<b>Toimintakate</b>	<b>-43 960</b>	<b>-272 527</b>	<b>-147 398</b>	<b>-160 313</b>	<b>-173 228</b>	<b>-181 143</b>
<b>YHTEENSÄ</b>						
Tuotot	21 746 303	16 765 437	16 231 496	16 156 973	15 431 208	15 413 293
Kulut	-85 344 581	-80 474 699	-81 670 271	-80 069 175	-38 666 600	-38 671 533
<b>Toimintakate</b>	<b>-63 598 278</b>	<b>-63 709 262</b>	<b>-65 438 775</b>	<b>-63 912 202</b>	<b>-23 235 392</b>	<b>-23 258 240</b>

\*Kaupunginhallituksen toimintakuluihin ja tuottoihin on yhdistelty perusturvalautakunnan toimintakulut ja tuotot

## 10 INVESTOINTIOSA

### Valtuustotason sitovat hankkeet yli 1 000 000 €

Hanke Paloasema/9429	kust.arvio	aik.käyttö	TP-enn. 2017	TA 2018	TS 2019	TS 2020	TS 2021
<b>Yleishallinto</b>							
Investointimenot	3 000 000	1 191	100 000	2 400 000	498 809	0	0
Investointitulot	220 000	0	0	170 000	50 000	0	0
Rahoitusosuudet	220 000	0	0	170 000	50 000	0	0
Omaisuuuden myynti	0	0	0	0	0	0	0
Netto	2 780 000	1 191	100 000	2 230 000	448 809	0	0

v. 2018 - 2019 paloaseman rakentaminen. (Palosuojelurahaston päätös 13.9.2017, aloitus viim. 31.8.2018, hanketilitys 28.2.2020.)

Palvelukyvyn parantaminen.

Hanke yhteensä Valtuusto	kust.arvio	aik.käyttö	TP-enn. 2017	TA 2018	TS 2019	TS 2020	TS 2021
<b>Yleishallinto</b>							
Investointimenot	3 000 000	1 191	100 000	2 400 000	498 809	0	0
Investointitulot	220 000	0	0	170 000	50 000	0	0
Rahoitusosuudet	220 000	0	0	170 000	50 000	0	0
Omaisuuuden myynti	0	0	0	0	0	0	0
Netto	2 780 000	1 191	100 000	2 230 000	448 809	0	0

### Hallitustason sitovat hankkeet 500 000 - 1 000 000 €

Hanke Maanhankinta	kust.arvio	aik.käyttö	TP-enn. 2017	TA 2018	TS 2019	TS 2020	TS 2021
<b>Yleishallinto</b>							
Investointimenot	1 000 000	0	200 000	200 000	200 000	200 000	200 000
Investointitulot	1 000 000	0	200 000	200 000	200 000	200 000	200 000
Rahoitusosuudet	0	0	0	0	0	0	0
Omaisuuuden myynti	1 000 000	0	200 000	200 000	200 000	200 000	200 000
Netto	0	0	0	0	0	0	0

Kaava- ja muiden alueiden maanhankinta.

Käyttöomaisuuden myyntitulot (tonttimaata, pienet metsäpalstat yms.)

Hanke Koulukeskuksen ympäristö/9440	kust.arvio	aik.käyttö	TP-enn. 2017	TA 2018	TS 2019	TS 2020	TS 2021
<b>Yleishallinto</b>							
Investointimenot	870 000	0	40 000	10 000	410 000	200 000	210 000
Investointitulot	0	0	0	0	0	0	0
Rahoitusosuudet	0	0	0	0	0	0	0
Omaisuuuden myynti	0	0	0	0	0	0	0
Netto	870 000	0	40 000	10 000	410 000	200 000	210 000

v. 2018 suunnittelu.

v. 2019 lukion pysäköintialue.

v. 2020 Hovintie ja Koulutie.

v. 2021 Opintie ja pysäköintialue.

Hanke Kaupungintalo/	kust.arvio	aik.käyttö	TP-enn. 2017	TA 2018	TS 2019	TS 2020	TS 2021
<b>Yleishallinto</b>							
Investointimenot	10 000	0	0	10 000	0	0	0
Investointitulot	0	0	0	0	0	0	0
Rahoitusosuudet	0	0	0	0	0	0	0
Omaisuuuden myynti	0	0	0	0	0	0	0
Netto	10 000	0	0	10 000	0	0	0

v. 2018 valtuustosalin ja kaupunginhallituksen kokoushuoneen pöytien kunnostaminen.

Hanke yhteensä kaupungin- hallitus	kust.arvio	aik.käyttö	TP-enn. 2017	TA 2018	TS 2019	TS 2020	TS 2021
<b>Yleishallinto</b>							
Investointimenot	1 870 000	0	240 000	220 000	610 000	400 000	410 000
Investointitulot	1 000 000	0	200 000	200 000	200 000	200 000	200 000
Rahoitusosuudet	0	0	0	0	0	0	0
Omaisuuuden myynti	1 000 000	0	200 000	200 000	200 000	200 000	200 000
Netto	880 000	0	40 000	20 000	410 000	200 000	210 000

#### Lautakuntatason sitovat hankkeet alle 500 000 €

Kalusto/9382	kust.arvio	aik.käyttö	TP-enn. 2017	TA 2018	TS 2019	TS 2020	TS 2021
<b>Perusopetus</b>							
Investointimenot	134 650	0	39 750	94 900	0	0	0
Investointitulot	0	0	0	0	0	0	0
Rahoitusosuudet	0	0	0	0	0	0	0
Omaisuuuden myynti	0	0	0	0	0	0	0
Netto	134 650	0	39 750	94 900	0	0	0

v. 2018 Hutsin koulun pulpetit 52 400 € sekä Hutsin ja Arppen Rantalalan tv-tekniikan uusiminen 42 500 €, yht. 94 900 €

Liikuntapaikkojen kehittämi- nen/9384	kust.arvio	aik.käyttö	TP-enn. 2017	TA 2018	TS 2019	TS 2020	TS 2021
<b>Liikuntatoimi</b>							
Investointimenot	640 000	0		140 000	500 000	0	0
Investointitulot	230 000	0	0	0	230 000	0	0
Rahoitusosuudet	230 000	0	0	0	230 000	0	0
Omaisuuuden myynti	0	0	0	0	0	0	0
Netto	410 000	0	0	140 000	270 000	0	0

v. 2018 Latupohjien/pururatojen kunnostuksen jatkaminen 50 000 €

v. 2018 Rantakentän katetun katsomon suunnittelu 50 000 €

v. 2018 Uimapaikka Sortolammelle 40 000 € (sis. laiturin), Kesälahti.

v. 2019 Rantakentän katetun katsomon rakentaminen, menot 400 000 €, tulot 200 000 € (ulkopuolisen rahoituksen hake-  
minen).

v. 2019 lähiliikuntapaikka Kesälahdelle 100 000 €

Palvelukyvyn parantaminen.

Kalusto/9382	kust.arvio	aik.käyttö	TP-enn. 2017	TA 2018	TS 2019	TS 2020	TS 2021
<b>Sivistystoimi</b>							
Investointimenot	50 000	0		50 000	0	0	0
Investointitulot	0	0	0	0	0	0	0
Rahoitusosuudet	0	0	0	0	0	0	0
Omaisuuuden myynti	0	0	0	0	0	0	0
Netto	50 000	0	0	50 000	0	0	0

v. 2018 Vespelin jakoseinien ja lyöntiverkkojen uusiminen 50 000 €

Palvelukyvyn parantaminen.

Hanke yhteensä sivistyslautakunta	kust.arvio	aik.käyttö	TP-enn. 2017	TA 2018	TS 2019	TS 2020	TS 2021
Investointimenot	824 650	0	39 750	284 900	500 000	0	0
Investointitulot	230 000	0	0	0	230 000	0	0
Rahoitusosuudet	230 000	0	0	0	230 000	0	0
Omaisuuksien myynti	0	0	0	0	0	0	0
Netto	594 650	0	39 750	284 900	270 000	0	0

Hanke Kadut ja YL alueet	kust.arvio	aik.käyttö	TP-enn. 2017	TA 2018	TS 2019	TS 2020	TS 2021
<b>Kuntatekniikka</b>							
Investointimenot	1 580 000	0	280 000	350 000	350 000	350 000	250 000
Investointitulot	0	0	0	0	0	0	0
Rahoitusosuudet	0	0	0	0	0	0	0
Omaisuuksien myynti	0	0	0	0	0	0	0
Netto	1 580 000	0	280 000	350 000	350 000	350 000	250 000

v. 2018 Postirannan Meijerin katuverkoston suunnittelu 50 000 € v. 2019 - 2020 rakentaminen 100 000 €v, proj. 9508.

v. 2018 katuväläistuksen peruskorjaus 100 000 € Kitee, proj. 9509.

v. 2018 asfalttipintojen uusiminen 150 000 € v. 2019 - 2021 200 000 €v.

v. 2018 - 2021 katujen ja verkostojen rakentamistarve keskustan osayleiskaavan jälkeiset (rinnalla suunniteltavat) asemakaavat, 50 000 €v.

Hanke Kaupunkikuvan parantaminen	kust.arvio	aik.käyttö	TP-enn. 2017	TA 2018	TS 2019	TS 2020	TS 2021
<b>Kuntatekniikka</b>							
Investointimenot	825 000	0	175 000	50 000	200 000	200 000	200 000
Investointitulot	0	0	0	0	0	0	0
Rahoitusosuudet	0	0	0	0	0	0	0
Omaisuuksien myynti	0	0	0	0	0	0	0
Netto	825 000	0	175 000	50 000	200 000	200 000	200 000

v. 2018 suunnittelu 50 000 €

v. 2019 - 2021 erotuskaistojen perusparannus, kalusteiden uusiminen, tori, linja-autoaseman ympäristö, Kiteentien katuväläistus, 200 000 €v.

Hanke vesi- ja viemärilaitos	kust.arvio	aik.käyttö	TP-enn. 2017	TA 2018	TS 2019	TS 2020	TS 2021
<b>Kuntatekniikka</b>							
Investointimenot	950 000	0	130 000	180 000	330 000	180 000	130 000
Investointitulot	0	0	0	0	0	0	0
Rahoitusosuudet	0	0	0	0	0	0	0
Omaisuuksien myynti	0	0	0	0	0	0	0
Netto	950 000	0	130 000	180 000	330 000	180 000	130 000

v. 2018 - 2021 vesi- ja viemäri linja 30 000 €v.

v. 2018 - 2019, Puhoksen viemäri saneeraus, 100 000 €v, v. 2020 - 2021 50 000 €v.

v. 2018 Kesälahden vesi- ja viemäriverkoston himaniitti johtojen ja betoniviemäreiden uusiminen 50 000 € v. 2019 - 2020 100 000 €v, v. 2021 50 000 €

v. 2019 Puhoksen jv-puhdistamon purkuputken rakentaminen 100 000 €

Palvelukyvyn parantaminen.

<b>Hanke Kalusto/9700</b>	<b>kust.arvio</b>	<b>aik.käyttö</b>	<b>TP-enn. 2017</b>	<b>TA 2018</b>	<b>TS 2019</b>	<b>TS 2020</b>	<b>TS 2021</b>
<b>Kuntatekniikka</b>							
Investointimenot	100 000	0	20 000	20 000	20 000	20 000	20 000
Investointitulot	0	0	0	0	0	0	0
Rahoitusosuudet	0	0	0	0	0	0	0
Omaisuu den myynti	0	0	0	0	0	0	0
<b>Netto</b>	<b>100 000</b>	<b>0</b>	<b>20 000</b>	<b>20 000</b>	<b>20 000</b>	<b>20 000</b>	<b>20 000</b>

Varaus kaluston hankintaan.

Palvelukyvyn parantaminen.

<b>Hanke Kohdentamaton määrä- raha/9400</b>	<b>kust.arvio</b>	<b>aik.käyttö</b>	<b>TP-enn. 2017</b>	<b>TA 2018</b>	<b>TS 2019</b>	<b>TS 2020</b>	<b>TS 2021</b>
<b>Kiinteistö ja tilapalvelut</b>							
Investointimenot	665 000	0	75 000	140 000	250 000	100 000	100 000
Investointitulot	0	0	0	0	0	0	0
Rahoitusosuudet	0	0	0	0	0	0	0
Omaisuu den myynti	0	0	0	0	0	0	0
<b>Netto</b>	<b>665 000</b>	<b>0</b>	<b>75 000</b>	<b>140 000</b>	<b>250 000</b>	<b>100 000</b>	<b>100 000</b>

Varaus kiinteistöjen ennalta arvaamattomiin korjauksiin 100 000 €/v.

v. 2018 Comsystem-valvomon korvaus Citect-valvomolla 30 000 €

v. 2018 varavoiman suunnittelu 10 000 € ja v. 2019 laitteiden hankinta 150 000 €

Palvelukyvyn parantaminen, turvallisuusasia.

<b>Hanke Postinranta/9806</b>	<b>kust.arvio</b>	<b>aik.käyttö</b>	<b>TP-enn. 2017</b>	<b>TA 2018</b>	<b>TS 2019</b>	<b>TS 2020</b>	<b>TS 2021</b>
<b>Kuntatekniikka</b>							
Investointimenot	240 000	0	100 000	20 000	70 000	50 000	0
Investointitulot	0	0	0	0	0	0	0
Rahoitusosuudet	0	0	0	0	0	0	0
Omaisuu den myynti	0	0	0	0	0	0	0
<b>Netto</b>	<b>240 000</b>	<b>0</b>	<b>100 000</b>	<b>20 000</b>	<b>70 000</b>	<b>50 000</b>	<b>0</b>

v. 2018 suunnittelu.

v. 2019 - 2020 Postinrannan uimalan ja ympäristön rakentaminen, mm. matonpesupaikka.

<b>Hanke Keskuskeittiö/9700</b>	<b>kust.arvio</b>	<b>aik.käyttö</b>	<b>TP-enn. 2017</b>	<b>TA 2018</b>	<b>TS 2019</b>	<b>TS 2020</b>	<b>TS 2021</b>
<b>Siivous ja ruokapalvelut</b>							
Investointimenot	250 000	0	50 000	50 000	50 000	50 000	50 000
Investointitulot	0	0	0	0	0	0	0
Rahoitusosuudet	0	0	0	0	0	0	0
Omaisuu den myynti	0	0	0	0	0	0	0
<b>Netto</b>	<b>250 000</b>	<b>0</b>	<b>50 000</b>	<b>50 000</b>	<b>50 000</b>	<b>50 000</b>	<b>50 000</b>

Varaus kaluston hankintaan.

Palvelukyvyn parantaminen.

Hanke Vanhan Puhoksen kävelysilta	kust.arvio	aik.käyttö	TP-enn. 2017	TA 2018	TS 2019	TS 2020	TS 2021
<b>Kuntatekniikka</b>							
Investointimenot	160 000	0	20 000	140 000	0	0	0
Investointitulot	0	0	0	0	0	0	0
Rahoitusosuudet	0	0	0	0	0	0	0
Omaisuuksien myynti	0	0	0	0	0	0	0
Netto	160 000	0	20 000	140 000	0	0	0

v. 2018 Vanhan Puhoksen kanavan ylittävän kävelysillan uusiminen.

Hanke yhteensä tekninen lautakunta	kust.arvio	aik.käyttö	TP-enn. 2017	TA 2018	TS 2019	TS 2020	TS 2021
<b>Tekninen lk</b>							
Investointimenot	4 770 000	0	850 000	950 000	1 270 000	950 000	750 000
Investointitulot	0	0	0	0	0	0	0
Rahoitusosuudet	0	0	0	0	0	0	0
Omaisuuksien myynti	0	0	0	0	0	0	0
Netto	4 770 000	0	850 000	950 000	1 270 000	950 000	750 000

Hanke Investoinnit yhteensä	kust.arvio	aik.käyttö	TP-enn. 2017	TA 2018	TS 2019	TS 2020	TS 2021
Investointimenot	10 464 650	1 191	1 229 750	3 854 900	2 878 809	1 350 000	1 160 000
Investointitulot	1 450 000	0	200 000	370 000	480 000	200 000	200 000
Rahoitusosuudet	450 000	0	0	170 000	280 000	0	0
Omaisuuksien myynti	1 000 000	0	200 000	200 000	200 000	200 000	200 000
Netto	9 024 650	1 191	1 029 750	3 484 900	2 398 809	1 150 000	960 000

## 11 LIITTEET

### 11.1 Kesälahden vesihuoltolaitoksen talousarvio

Tuloslaskelma (ulkoiset ja sisäiset)

	<b>Muutettu</b>				
	<b>TA 2017</b>	<b>TA 2018</b>	<b>TS 2019</b>	<b>TS 2020</b>	<b>TS 2021</b>
<b>Toimintatuotot</b>	<b>437 400</b>	<b>459 200</b>	<b>459 200</b>	<b>459 200</b>	<b>459 200</b>
Myyntituotot	437 400	459 200	459 200	459 200	459 200
Tuet ja avustukset	0	0	0	0	0
<b>Toimintakulut</b>	<b>-361 532</b>	<b>-353 260</b>	<b>-353 260</b>	<b>-353 260</b>	<b>-353 260</b>
Henkilöstökulut	-87 980	-86 719	-86 719	-86 719	-86 719
Palkat ja palkkiot	-71 934	-71 003	-71 003	-71 003	-71 003
Henkilösivukulut	-16 046	-15 716	-15 716	-15 716	-15 716
Eläkekulut	-12 420	-12 570	-12 570	-12 570	-12 570
Muut henkilösivukulut	-3 626	-3 146	-3 146	-3 146	-3 146
Palvelujen ostot	-150 335	-144 815	-144 815	-144 815	-144 815
Aineet, tarvikkeet ja tavarat	-110 900	-109 950	-109 950	-109 950	-109 950
Muut toimintakulut	-12 318	-11 776	-11 776	-11 776	-11 776
<b>Toimintakate</b>	<b>75 868</b>	<b>105 940</b>	<b>105 940</b>	<b>105 940</b>	<b>105 940</b>
<b>Rahoitustuotot ja -kulut</b>	<b>0</b>	<b>0</b>	<b>0</b>	<b>0</b>	<b>0</b>
Muut rahoitustuotot	0	0	0	0	0
Muut rahoituskulut	0	0	0	0	0
<b>Vuosikate</b>	<b>75 868</b>	<b>105 940</b>	<b>105 940</b>	<b>105 940</b>	<b>105 940</b>
<b>Poistot ja arvonalentumiset</b>	<b>-171 649</b>	<b>-171 977</b>	<b>-171 978</b>	<b>-171 978</b>	<b>-171 978</b>
Suunnitelman mukaiset poistot	-171 649	-171 977	-171 978	-171 978	-171 978
<b>Tilikauden tulos</b>	<b>-95 781</b>	<b>-66 037</b>	<b>-66 038</b>	<b>-66 038</b>	<b>-66 038</b>
<b>Tilikauden ylijäämä/alijäämä</b>	<b>-95 781</b>	<b>-66 037</b>	<b>-66 038</b>	<b>-66 038</b>	<b>-66 038</b>



Havainnekuva Kiteen paloaseman investointihankkeesta.