

Talousarvio 2017 ja taloussuunnitelma 2017 - 2020

KH 13.12.2016 § 348
KV 19.12.2016 § 77



Sisällys

| | | |
|-------|--|----|
| 1 | TALOUSARVION YLEISPERUSTELUT | 4 |
| 1.1 | Toimintaympäristö | 4 |
| 1.1.1 | Kansantalouden kehitys | 4 |
| 1.1.2 | Kuntatalouden kehitys | 4 |
| 1.1.3 | Keski-Karjalan ja Kiteen kaupungin alueen kehitys..... | 5 |
| 1.2 | Muutokset ja kehittämistarpeet kuntien yhteistoiminnassa..... | 6 |
| 1.3 | Muutokset Kiteen kaupungin ja kuntakonsernin palveluissa, hallinnossa ja organisaatiossa | 6 |
| 2 | KITEEN KAUPUNGIN KUNTASTRATEGIA..... | 8 |
| 3 | TALOUSARVION JA -SUUNNITELMAN PERUSTELUT | 9 |
| 3.1 | Yleistä..... | 9 |
| 3.2 | Suunnitelmavuodet 2018 – 2020..... | 9 |
| 3.3 | Toimintatuotot ja –kulut (ulkoiset ja sisäiset) | 9 |
| 3.4 | Verotulot..... | 9 |
| 3.5 | Valtionosuudet..... | 10 |
| 3.6 | Henkilöstö | 11 |
| 3.7 | Investoinnit..... | 13 |
| 3.8 | Vieras pääoma | 13 |
| 3.9 | Oma pääoma/edellisten tilikausien yli-/alijäämät | 14 |
| 4 | TALOUSARVION HYVÄKSYMINEEN, RAKENNE JA SITOVUUS..... | 15 |
| 4.1 | Talousarvion sitovuus..... | 15 |
| 4.1.1 | Talousarvion käyttötalousosan tulosalueet 1.1.2017 – | 15 |
| 4.1.2 | Talousarvion sitovuus kaupunginvaltuustoon nähden..... | 16 |
| 4.1.3 | Talousarvion sitovuus kaupunginhallitukseen ja lautakuntiin nähden | 16 |
| 4.2 | Tilivelvolliset luottamushenkilöt ja viranhaltijat Kiteen kaupungissa..... | 17 |
| 5 | ALIJÄÄMÄN KATTAMISVELVOLLISUUS JA TALouden TASAPAINOTTAMINEN..... | 17 |
| 6 | KITEEN KAUPUNGIN KONSERNI..... | 18 |
| 6.1 | Konserniyhteisöille asetetut tavoitteet..... | 18 |
| 6.1.1 | Kiteen Lämpö Oy | 19 |
| 6.1.2 | Kiteen Kotitalot Oy | 20 |
| 6.1.3 | Kiinteistöosaakeyhtiö Kesälahden Vuokratalot | 20 |
| 6.1.4 | Keski-Karjalan Kehitysyhtiö Oy | 21 |
| 7 | TUOSLASKELMAOSA | 22 |
| 8 | RAHOITUSOSA | 23 |
| 9 | KÄYTTÖTALOUSOSA | 24 |

| | | |
|-------|--|----|
| 9.1 | Tarkastuslautakunta (toimielin)..... | 24 |
| 9.1.1 | Tarkastustoimi (tulosalue) | 24 |
| 9.2 | Kaupunginhallitus (toimielin) | 26 |
| 9.2.1 | Yleishallinto (tulosalue) | 26 |
| 9.2.2 | Elinvoima ja omistajaohjaus (tulosalue)..... | 30 |
| 9.2.3 | Siun Sote (tulosalue)..... | 33 |
| 9.3 | Sivistys- ja vapaa-aikalautakunta (toimielin)..... | 35 |
| 9.3.1 | Opetus- ja kulttuuritoimen hallinto (tulosalue)..... | 35 |
| 9.3.2 | Varhaiskasvatus (tulosalue)..... | 37 |
| 9.4.1 | Peruskoulutus (tulosalue) | 40 |
| 9.4.2 | Toisen asteen koulutus (tulosalue)..... | 43 |
| 9.4.3 | Vapaa-aikapalvelut (tulosalue) | 45 |
| 9.4.4 | Joukkoliikenne (tulosalue)..... | 49 |
| 9.5 | Ympäristölautakunta (toimielin) | 51 |
| 9.5.1 | Rakentaminen ja ympäristön valvonta (tulosalue)..... | 51 |
| 9.6 | Tekninen lautakunta (toimielin) | 53 |
| 9.6.1 | Hallinto (tulosalue) | 53 |
| 9.6.2 | Siivous- ja ruokapalvelut (tulosalue) | 55 |
| 9.6.3 | Toimitilat (tulosalue) | 57 |
| 9.6.4 | Kuntatekniikka (tulosalue) | 60 |
| 10 | INVESTOINTIOSA..... | 66 |
| 11 | LIITTEET..... | 72 |
| 11.1 | Kesälahden vesihuoltolaitoksen talousarvio | 72 |
| 11.2 | Kesälahden ja Kiteen kuntaliitossopimus..... | 73 |

1 TALOUSARVION YLEISPERUSTELUT

1.1 Toimintaympäristö

1.1.1 Kansantalouden kehitys

Valtiovarainministeriön syksyn 2016 arvion mukaan Suomen talous kasvaa vuonna 2016 noin 2 % edelliseen vuoteen verrattuna. Seuraavien vuosien kasvun arvioidaan pysyvän matalana, noin yhden prosentin tuntumassa. Lähivuosien talouden kasvu muodostuu pääasiassa yksityisestä kulutuksesta ja investoinneista. Keskipitkällä aikavälillä talouden tuotantomahdollisuuksia kuvaavan mahdollisen tuotannon kasvu jää selvästi alle yhden prosentin.

Maailmantalouden ja -kaupan kasvunäkymät ovat heikentyneet viimeaikoina. Maailmankaupan kasvu jää tänä vuonna vain 2 prosenttiin ollen prosenttiyksikön alhaisempaa kuin maailmantalouden kasvu. Euroopassa talouskehitykseen vaikuttaa Iso-Britannian päätös erota EU:sta, joka hidastaa Iso-Britannian talouskasvua selvästi lähivuosina.

Suomen julkinen talous pysyy alijäämäisenä vuosikymmenen loppuun saakka. Julkiseen talouteen on kohdistettu mittavia sopeutustoimia, mutta niistä huolimatta alijäämä ei ole supistunut merkittävästi. Talouden hidas kasvu ei tuota tarpeeksi verotuloja rahoittamaan julkisia menoja ikääntymisen aiheuttaessa automaattista menojen kasvupainetta.

1.1.2 Kuntatalouden kehitys

Valtionvarainministeriön syyskuussa 2016 julkaiseman kuntatalousohjelman 2017 – 2019 mukaan kuntatalouteen on syntynyt menojen ja tulojen epätasapaino. Kuntatalous ei ole tarkasteluajanjaksolla tasapainossa, koska vuosikate ei riitä kattamaan poistoja. Kuntatalouden velkaantuminen uhkaa jatkua ja paine kunnallisveroprosenttien tuntuviin korotuksiin on kasvanut. Kunnat ovat kuitenkin sopeuttaneet toimintaansa ja toimintamenojen kasvu on kuntatalousohjelman mukaan ollut maltillista.

Valtion toimenpiteet vahvistavat kuntataloutta nettomääräisesti noin 40 milj. euroa vuonna 2017. Hallitusohjelma sisältää useita toimenpiteitä, joiden tavoitteena on vähentää kuntien menoja. Näitä ovat muun muassa varhaiskasvatusta koskevat muutokset, erikoissairaanhoidon järjestämisen tehostaminen ja omais- ja perhehoidon kehittäminen.

Kuntatalouteen vaikuttavat vuonna 2017 merkittävästi myös muut tekijät. Näitä ovat mm. eläkeuudistus, joka alentaa kuntatyönantajan eläkemaksua sekä kilpailukykysojimus, joka alentaa kuntien työvoimakustannuksia.

Kunnilla on suuri vastuu kuntatalouden tasapainottamisesta muun muassa rakenteellisia uudistuksia toteuttamalla ja tuottavuutta nostamalla. Investointien tärkeyden arvioinnilla, oikealla ajoituksella ja laadukkaalla toteutuksella on suuri merkitys.

Suurin kuntatalouteen vaikuttava tekijä on sote- ja maakuntauudistus. Sote- ja maakuntauudistuksen lakipaketit olivat kunnissa lausunnoilla 9.11.2016 saakka. Uudistus on tarkoitus toteuttaa vuoden 2019 alusta. Uudistuksen jälkeen sotealueet järjestävät kaikki sotepalvelut.

1.1.3 Keski-Karjalan ja Kiteen kaupungin alueen kehitys

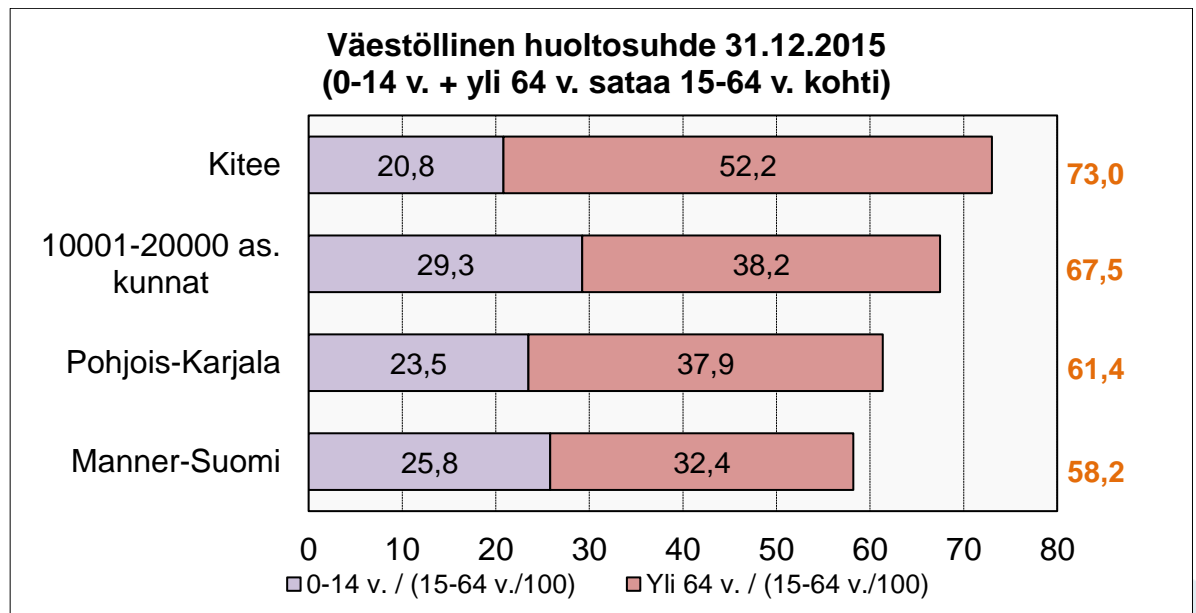
Keski-Karjalan seutukunta

Keski-Karjalan seutukuntaan kuuluvat Kiteen kaupunki, Rääkkylän kunta ja Tohmajärven kunta. Vuoden 2013 alusta Kesälahden kunta liittyi Kiteen kaupunkiin.

Väestö ja sen muutokset

Kiteen väkiluku on vähentynyt vuosittain. Vuoden 2015 lopussa Kiteen väkiluku oli 10 832 ja vuoden 2014 lopussa se oli 10 986. Lokakuun 2016 lopussa väkiluku oli 10 735.

Samalla kun väkiluku vähenee, väestön ikärakenne muuttuu ja ikääntyvien osuus kasvaa. Huoltosuhde heikkenee koko ajan. Väestöllinen huoltosuhde Kiteellä oli vuoden 2015 lopussa 73 eli 0-14 vuotiaita ja yli 64-vuotiaita oli 73 sataa 15-64-vuotiasta kohti. Toisaalta väestö pysyy toimintakuntoisena entistä vanhemmaksi saakka. Kaupungin toimintatapoja, toimintamalleja, palvelurakennetta ja palveluverkkoa uudistetaan ja tehostetaan.



Työllisyys ja työpaikat

Työttömyysaste (työttömien osuus työvoimasta) lokakuun lopussa 2016 oli Kiteellä 16,6 prosenttia, kun se vuotta aikaisemmin oli 17,7 prosenttia. Vuoden 2015 lopussa työttömyysaste oli 20,2 prosenttia.

Lokakuun lopussa Keski-Karjalassa oli työttömänä 1 276 henkilöä, mikä on 117 henkilöä (8,4 prosenttia) vähemmän kuin vuotta aikaisemmin. Seutukunnan työttömyysaste oli 16,9 %. Lokakuun 2016 lopussa Keski-Karjalan alueella oli 38 avointa työpaikkaa, 16 paikkaa enemmän kuin vuotta aikaisemmin.

Pohjois-Karjalassa työttömyysaste oli lokakuun lopussa 15,8 prosenttia. Työttömien työnhakijoiden osuus työvoimasta oli maan korkein. Koko Suomen työttömyysaste oli 12,5 %. Vuotta aikaisemmin Pohjois-Karjalan työttömyysaste oli 15,6 prosenttia.

Työllisyys Kiteellä on kehittynyt positiivisesti koko vuoden 2016 ajan. Kehitys on ollut myönteistä myös Keski-Karjalan seutukunnassa. Työllisyyden parantumiseen osaltaan vaikuttavat elinkeinotoiminnan piristymisen, kaupungin hyvin toimiva työllisyysohjelma ja paikkakunnalta pois muutto.

Elinkeinotoiminnan kehitys

Pohjois-Karjalan yritysten liikevaihto kasvoi vuoden 2016 ensimmäisellä puoliskolla 2,2 prosenttia edellisvuoden vastaavasta ajankohdasta. Keski-Karjalan yritysten liikevaihto kasvoi 2,6 prosenttia edellisvuoden vastaavasta ajanjaksosta. Keski-Karjalassa kasvoi erityisesti rakentamisen ja puun sahauksen toimialojen liikevaihto.

1.2 Muutokset ja kehittämistarpeet kuntien yhteistoiminnassa

Kiteen kaupungin ja 12 muun kunnan valtuustot Pohjois-Karjalassa sekä Heinäveden kunnanvaltuusto päättivät 26.10.2015 perustaa Pohjois-Karjalan sosiaali- ja terveystalvelujen kuntayhtymän, jolle siirtyvät kaikki sosiaali- ja terveystalvelut 1.1.2017 alkaen.

Kaupunginvaltuusto käsittelee 19.12.2016 Pohjois-Karjalan kuntien, Siun Sote –kuntayhtymän, TE-toimiston ja Kelan välisen TYP-yhteistoimintasopimuksen (maakunnallinen työvoiman palvelukeskus) päivittämistä. Muut yhteistoimintasopimukset jatkuvat ennallaan.

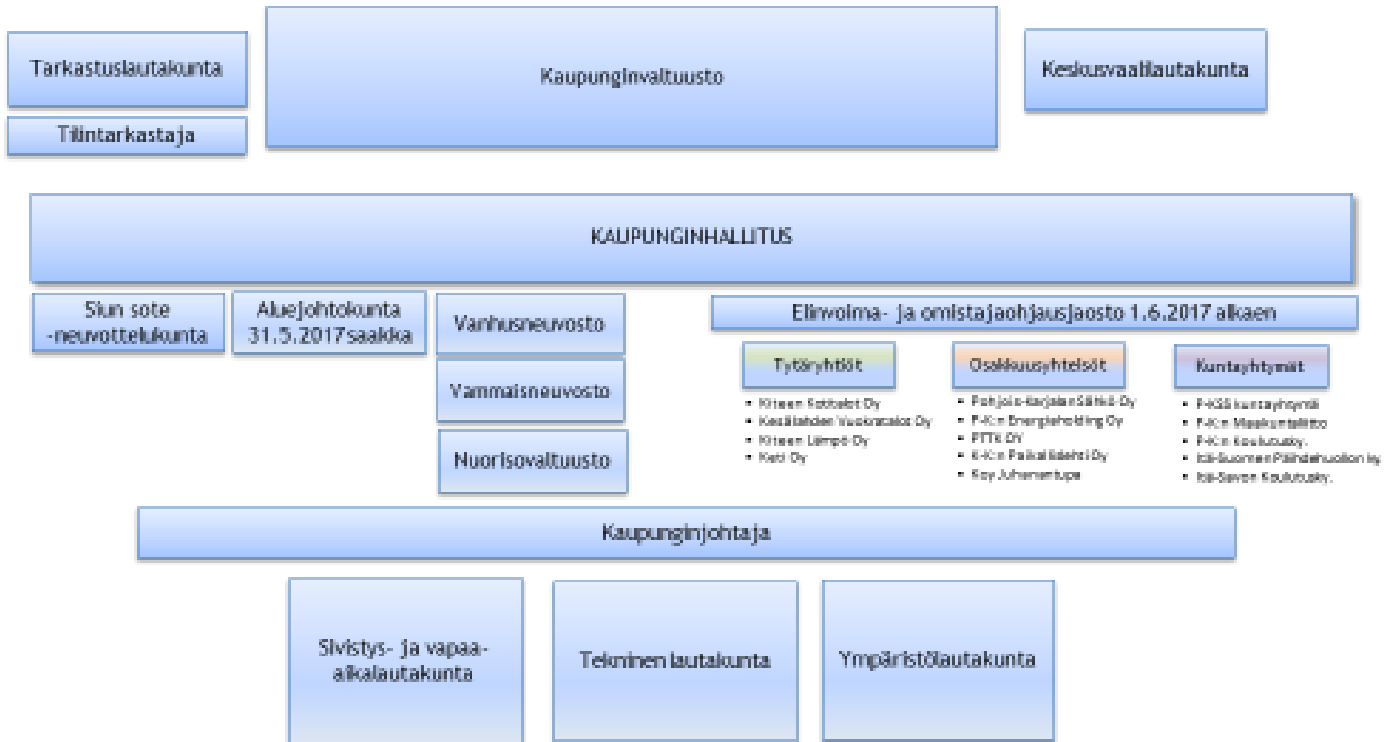
1.3 Muutokset Kiteen kaupungin ja kuntakonsernin palveluissa, hallinnossa ja organisaatiossa

Pohjois-Karjalan sosiaali- ja terveystalveluiden kuntayhtymän toiminnan alkaminen 1.1.2017 vaikuttaa erittäin merkittävästi Kiteen kaupungin organisaatioon, toimintaan ja henkilöstömäärään. Kaupungin henkilöstö vähenee noin puoleen nykyisestä ja henkilöstömäärä 1.1.2017 alkaen on noin 330 henkilöä.

Kunnan tärkeimmät tehtävät jatkossa ovat alueen elinvoiman ja asukkaiden hyvinvoinnin edistäminen. Vastauksena tähän Kiteen kaupunginvaltuusto hyväksyi 14.11.2016 Kiteen kaupungin elinvoimaohjelman 2017 – 2020. Vuoden 2017 alusta keskitetään elinvoiman parantamiseen tähtäävät talvelut kaupunginhallituksen alaisuuteen siirtämällä maankäyttö ja kaavoitus teknisen lautakunnan alaisuudesta, samoin asuntotoimi. Vuoden 2017 aikana valmistellaan Kiteen kaupungin hyvinvointiohjelma.

Sivistysjohtajan virka esitetään täytettäväksi 100 % työajalla

Kiteen kaupungin organisaatio ja konserni 1.1.2017



Vuonna 2017 Kiteen kaupungin organisaatiossa on kolme toimialaa: yleishallinto, sivistys- ja vapaa-aikatoimi ja tekninen toimi. Kaupunginhallituksen alaisuuteen tulee uusi tulosalue elinvoima ja omistajaohjaus. Elinvoima ja omistajaohjaus pitää sisällään elinvoiman kehittämisen, elinvoimajaoston toiminnan ja viestinnän ja markkinoinnin. Lisäksi maankäyttö ja kaavoitus sekä asunto- ja isännöintipalvelut siirtyvät elinvoima ja omistajaohjaus -tulosalueelle teknisen lautakunnan alaisuudesta. Siun Soten aloittamisen myötä aloittaa myös Kiteen oma Siun Sote -neuvottelukunta.

Kiinteistöosakeyhtiö Kesälahden Vuokralojen taloudellinen tilanne on vaikea. Yhtiö on pyytänyt virallista omistajaohjausta Kiteen kaupungilta ja kaupunginhallitus on 28.11.2016 § 314 esittänyt omistajaohjauksena yhtiön hallitukselle, että yhtiö puretaan vuoden 2017 aikana ja yhtiön toiminta ja tase yhdistetään Kiteen kaupunkiin.

2 KITEEN KAUPUNGIN KUNTASTRATEGIA

Kiteen voimassaoleva kuntastrategia on hyväksytty Kesälahden kunnan ja Kiteen kaupungin 27.4.2012 allekirjoittamassa yhdistymissopimuksessa. Kesälahden kunnanvaltuusto hyväksyi sopimuksen 26.4.2012 § 17 ja Kiteen kaupunginvaltuusto 26.4.2012 § 25. Kuntaliitoksen arviointiryhmä kokoontui 24.11.2015 arvioimaan kuntaliitosta.

Keskeinen strateginen tavoite on muodostaa Kiteestä vahva peruskunta. Muita strategisia tavoitteita ovat (suora lainaus):

1. Elinkeino ja elinvoima

Uuden kunnan yritys- ja elinkeinoelämän toimintaedellytyksiä vahvistetaan ja kärkialoilla (puutuote- ja metalliteollisuus, ympäristöliiketoimi sekä matkailu – ja maaseutuelinkeinot).

2. Palvelut ja tuotantotavat

Palvelut järjestetään tuloksellisesti (=tuottavuus, tehokkuus, taloudellisuus ja vaikuttavuus) uusia toimintatapoja ja teknologiaa hyödyntäen.

3. Talous ja tuottavuus

Uusi kunta on taloudellisesti vahva ja riittävän kilpailukykyinen kohtaamaan tulevaisuuden haasteet toimintaympäristössä.

4. Yhdyskuntarakenne ja ympäristö

Nykyinen yhdyskuntarakenne pidetään elävänä ja toimivana sekä ympäristön monimuotoisuutta hyödynnetään kestäväällä tavalla.

5. Henkilöstö

Henkilöstön osaamista vahvistetaan ja sitoutumista tuetaan uuden kunnan tehtäviin

6. Demokratia ja johtaminen

Uuden kunnan yhteisöllisyyttä ja vuorovaikutusta sekä paikallista identiteettiä tuetaan.

7. Uuden kunnan toteutumisen arviointi

Uuden kunnan toimivuutta arvioidaan eri sidosryhmien näkökulmista arviointisuunnitelman mukaan.

Talouden ja tuottavuuden tavoitteet kuntastrategian mukaan ja niiden toteutuminen

Kunnan taloudenhoidossa noudatetaan vastuullisuutta, suunnitelmallisuutta ja pitkäjänteisyyttä siten, että tavoitteen mukainen terve kuntatalous toteutuu. Talouden tavoitteena on, että vuosikate kattaa poistot ja puolet investointimenoista katetaan ylijäämistä. Tämä tavoite toteutui vuosina 2014 - 2015 ja toteutuu vuonna 2016.

Eläke- ja muu luonnollinen poistuma hyödynnetään palvelujen järjestämisessä ja henkilöstösuunnittelussa.

Kuntalain tarkoittama talouden tasapainottamissuunnitelma ja toimenpideohjelma vuosille 2014 – 2018 on hyväksytty kaupunginvaltuustossa 23.6.2014. Talouden tasapainottamissuunnitelmaa ja toimenpideohjelmaa on noudatettu vuosina 2014 ja 2015 ja sitä noudatetaan myös suunnitelma-vuosina hyväksytyin poikkeuksin.

Kaupungin uusi strategia valmistellaan uuden valtuuston aloitettua toimikautensa 1.6.2017.

3 TALOUSARVION JA -SUUNNITELMAN PERUSTELUT

3.1 Yleistä

Kaupunginhallitus hyväksyi 7.11.2016 § 286 talousarvion 2017 ja taloussuunnitelman 2017 – 2020 valmisteluohjeet ja hyväksyi talousarvioraamin 28.11.2016. Ohjeet perustuvat kaupunginvaltuuston 23.6.2014 hyväksymään talouden tasapainotussuunnitelmaan ja toimenpideohjelmaan vuosille 2014 - 2018.

Vuodeksi 2017 palkkoja ei ole korotettu, koska työehtosopimuksen mukaan ei tehdä palkankorotuksia. Kilpailukyky sopimuksen perusteella päätetyt lomarahojen leikkaukset on otettu täysimääräisesti huomioon talousarviossa, yhteensä lomarahojen leikkaukset ovat noin 190 000 euroa Kiteen kaupungin osalta. Myös työnantajan maksamien palkkojen sivukulujen alentuminen, noin 400 000 euroa, on täysimääräisesti huomioitu talousarviossa.

Vuonna 2017 palkkatuettujen palkat ja palkkatuki on varattu aiempien vuosien tapaan suoraan toimialoille, jolloin vastuu määrärahan ja tuloarvion seurannasta on toimialoilla.

Vuoden 2017 talousarviossa sisäisinä erinä toimialoille on jaettu yleishallinnon, henkilöstöhallinnon ja talouspalveluiden kustannukset. Lisäksi sisäisinä erinä on kirjattu vuokrat ja ateriapalvelut.

3.2 Suunnitelmavuodet 2018 – 2020

Suunnitelmavuodet 2018 – 2020 perustuvat kaupunginvaltuuston 23.6.2014 hyväksymään talouden tasapainotussuunnitelmaan ja toimenpideohjelmaan hyväksytyin poikkeuksin muutettuna.

3.3 Toimintatuotot ja –kulut (ulkoiset ja sisäiset)

Vuonna 2017 toimintakulut ovat 80,6 miljoonaa euroa. Toimintakulut ovat 6,4 miljoonaa euroa pienemmät kuin vuoden 2016 muutetussa talousarviossa. Toimintatuotot laskevat 5,2 miljoonaa euroa vuoden 2016 muutetusta talousarviosta.

Vuonna 2017 toimintakate on 64,2 miljoonaa euroa. Toimintakate on 1,1 miljoonaa euroa eli 1,7 % pienempi eli parempi kuin vuoden 2016 muutetussa talousarviossa.

3.4 Verotulot

Kuntien verotulot koostuvat kunnallisverosta, yhteisöverosta ja kiinteistöverosta. Kiteen kaupunginvaltuusto päätti laskea kaupungin tuloveroprosenttia 0,5 %-yksiköllä määräten vuoden 2017 kunnallisveroprosentiksi 21,50. Kunnallisveroprosentin alentaminen pienentää kunnallisveron tuottoa. Keskimääräinen kunnallisveroprosentti vuonna 2017 on 19,91. Korkein kunnallisveroprosentti on Savonlinnassa ja Jämijärvellä, 22,50 % ja alhaisin Jomalassa, 16,50 %.

Kilpailukyky sopimus alentaa kuntien verotuloja, koska verosta tehtäviin vähennyksiin tulee muutoksia. Veroperustemuutosten vaikutukset kompensoidaan kunnille valtionosuuksien lisäyksenä. Kunnallisverotuloa arvioidaan kertyvän 28,2 miljoonaa euroa.

Kaupunginvaltuusto päätti laskea yleistä kiinteistöveroprosenttia 1,00 prosentista 0,95 prosenttiin ja vakituisen asunnon kiinteistöveroprosenttia 0,60 prosentista 0,55 prosenttiin. Muun asunnon kiinteistöveroprosentiksi määrättiin 1,10 %. Yleishyödylliset yhteisöt on vapautettu kiinteistöverosta. Kiinteistöveron tuotoksi arvioidaan 2,9 miljoonaa euroa.

Kuntien yhteisöverojen jako-osuus on 30,34 % verovuonna 2017, kun se vuonna 2016 oli 30,92 %. Yhteisöveron tuotoksi arvioidaan 1,7 miljoonaa euroa.

Vuoden 2017 talousarviossa verotuloja arvioidaan kertyvän 32,8 miljoonaa euroa, missä on vähennystä 1,7 prosenttia edellisestä vuodesta.

3.5 Valtionosuudet

Kiteen kaupungin ja Kesälahden kunnan vuoden 2012 yhteenlasketut valtionosuudet olivat 33 724 206 euroa. Ne kasvoivat vuodesta 2011 jopa 4,4 milj. euroa, 20 %. Vuonna 2013 Kiteen kaupungin valtionosuudet olivat 34 926 153 euroa. Valtionosuuksiin sisältyi ylimääräisenä eränä kuntaliitoksesta johtuva 800 000 euron yhdistymisavustus sekä 155 252 euroa valtionosuuksien vähenemisen korvausta. Vuonna 2014 valtionosuudet olivat yhteensä 37 915 667 euroa sisältäen 600 000 euroa yhdistymisavustusta, 155 252 euroa valtionosuuksien vähenemisen korvausta, 1 470 000 euroa harkinnanvaraista valtionosuuden korotusta ja 200 000 euroa lukiokoulutuksen harkinnanvaraista valtionosuuden korotusta. Vuonna 2015 valtionosuudet olivat yhteensä 36 704 076 euroa sisältäen 600 000 euroa yhdistymisavustusta ja 155 252 euroa valtionosuuksien vähenemisen korvausta. Vuoden 2016 valtionosuuksien arvioidaan olevan yhteensä hieman yli 37 miljoonaa euroa.

| Vuosi | Valtionosuudet yhteensä € | Erityistä |
|---------|---------------------------|--|
| TP 2012 | 33 724 206 | |
| TP 2013 | 34 926 153 | Yhdistymisavustus 800 000 €, kuntaliitoksesta johtuva vo-vähennyksen korvaus 155 252 € |
| TP 2014 | 37 915 667 | Yhdistymisavustus 600 000 €, kuntaliitoksesta johtuva vo-vähennyksen korvaus 155 252 €, harkinnanvarainen vo-korotus 1 470 000 € |
| TP 2015 | 36 704 076 | Yhdistymisavustus 600 000 €, kuntaliitoksesta johtuva vo-vähennyksen korvaus 155 252 € |
| TA 2016 | 37 000 000 | Kuntaliitoksesta johtuva vo-vähennyksen korvaus 155 252 € |
| TA 2017 | 37 100 000 | Kuntaliitoksesta johtuva vo-vähennyksen korvaus 155 252 €, saaristo-osakuntalisä 110 000 € |

Kiteen ja Kesälahden kuntaliitoksesta johtuvaa valtionosuuksien vähenemisen korvausta maksetaan 155 252 euroa vielä vuosina 2016 ja 2017. Saaristokunnille ja saaristo-osakunnille maksetaan valtionosuutta vuosina 2017 - 2019. Kitee saa saaristo-osakuntana lisää valtionosuutta 110 000 euroa. Vuoden 2017 talousarviossa valtionosuuksien määräksi arvioidaan 37,1 miljoonaa euroa.

3.6 Henkilöstö

Henkilöstöpolitiikka

Kiteen kaupungin tärkein voimavara palveluiden tuottamiseksi on henkilöstö. Työhyvinvoinnin vaikutus ulottuu organisaatiossa paitsi henkilöstöön myös talouteen. Vuoden 2015 tilinpäätöksessä henkilöstökulut olivat 32,4 miljoonaa euroa. Vuoden 2016 muuetussa talousarviossa henkilöstökulut ovat 34,0 miljoonaa euroa. Vuoden 2017 talousarviossa henkilöstökulut ovat 16,6 miljoonaa euroa.

Talouden tasapainottamissuunnitelmassa ja toimenpideohjelmassa vuosille 2014 – 2018 asetettiin tavoitteeksi suunnitelmallinen noin 35 – 70 henkilön vähentäminen vuoden 2017 loppuun mennessä. Henkilöstökuluja hallitaan eläköitymistä hyödyntämällä ja ehkäisemällä ennenaikaisia eläköitymisiä. Vuosina 2014 - 2015 tavoite toteutui ja toteutuu vuonna 2016. Henkilöstön vähennys-tarve sopeutetaan Siun Soten aloittamisen vuoksi pienentyvään henkilöstömäärään.

Työhyvinvoinnilla lisätään työn tuottavuutta ja laatua, joten Kiteen kaupunki pyrkii edistämään henkilöstönsä työhyvinvointia. Kehittämisen kohteita ovat erityisesti työkyvyn tukeminen eri elämänvaiheissa, osaamisen lisääminen ja lähiesimiestyön vahvistaminen. Lisäksi sairauspoissaoloja pyritään edelleen hillitsemään.

Valtuuston päätöksen mukaisesti palvelujen tuottamista on otettu omaksi toiminnaksi silloin, kun se on ollut toiminnallisesti ja taloudellisesti järkevää.

Henkilöstömäärän kehitys toimialoittain

| Kaupunginhallitus | 31.12.2013 | 31.12.2014 | 31.12.2015 | Arvio 31.12.2016 | Muutos vrt. 2013 |
|-----------------------------------|------------|------------|------------|---------------------|---------------------|
| vakituiset | 30 | 25 | 26 | 23 | -7 |
| määräaikaiset | 2 | 3 | 3 | 1 | -1 |
| sijaiset | 6 | 0 | 0 | 1 | -5 |
| työllistetyt | 5 | 2 | 5 | 3 | -2 |
| oppisopimussuhteinen | 1 | 1 | 0 | 0 | -1 |
| oppilas, harjoittelija | | 0 | 0 | 0 | |
| Kaupunginhallitus yhteensä | 44 | 31 | 36 | 28 | -16 |

| Sivistyslautakunta | 31.12.2013 | 31.12.2014 | 31.12.2015 | Arvio 31.12.2016 | Muutos vrt. 2013 |
|------------------------------------|------------|------------|------------|---------------------|---------------------|
| vakituiset | 192 | 187 | 184 | 178 | -14 |
| määräaikaiset | 21 | 26 | 21 | 16 | -5 |
| sijaiset | 16 | 4 | 14 | 10 | -6 |
| työllistetyt | 18 | 1 | 11 | 8 | -10 |
| oppisopimussuhteinen | 2 | 1 | 1 | 1 | -1 |
| oppilas, harjoittelija | | 0 | 0 | 0 | |
| Sivistyslautakunta yhteensä | 249 | 219 | 231 | 213 | -36 |

| Perusturvalautakunta | 31.12.2013 | 31.12.2014 | 31.12.2015 | Arvio 31.12.2016 | Muutos vrt. 2013 |
|----------------------------------|-------------------|-------------------|-------------------|-----------------------------|-----------------------------|
| vakituiset | 253 | 262 | 304 | 310 | 57 |
| määräaikaiset | 12 | 4 | 8 | 5 | -7 |
| sijaiset | 62 | 87 | 75 | 70 | 8 |
| työllistetyt | 16 | 9 | 17 | 10 | -6 |
| oppisopimussuhteinen | | 0 | 1 | 1 | 1 |
| oppilas, harjoittelija | | 1 | 1 | 0 | |
| Perusturvalautakunta yht. | 343 | 363 | 406 | 396 | 53 |

| Ympäristölautakunta | 31.12.2013 | 31.12.2014 | 31.12.2015 | Arvio 31.12.2016 | Muutos vrt. 2013 |
|-------------------------------------|-------------------|-------------------|-------------------|-----------------------------|-----------------------------|
| vakituiset | 3 | 3 | 4 | 3 | |
| määräaikaiset | | | | 1 | 1 |
| sijaiset | | | | | |
| työllistetyt | | | | | |
| oppisopimussuhteinen | | | | | |
| oppilas, harjoittelija | | | | | |
| Ympäristölautakunta yhteensä | 3 | 3 | 4 | 4 | 1 |

| Tekninen lautakunta | 31.12.2013 | 31.12.2014 | 31.12.2015 | Arvio 31.12.2016 | Muutos vrt. 2013 |
|---------------------------------|-------------------|-------------------|-------------------|-----------------------------|-----------------------------|
| vakituiset | 71 | 68 | 66 | 64 | -7 |
| määräaikaiset | | 1 | 4 | 3 | 3 |
| sijaiset | 14 | 11 | 6 | 6 | -8 |
| työllistetyt | 4 | 0 | 9 | 3 | -1 |
| oppisopimussuhteinen | 3 | 0 | 0 | 0 | -3 |
| oppilas, harjoittelija | | 0 | 0 | 0 | |
| Tekninen lautakunta yht. | 92 | 80 | 83 | 76 | -16 |

| Kaikki yhteensä | 31.12.2013 | 31.12.2014 | 31.12.2015 | Arvio 31.12.2016 | Muutos vrt. 2013 |
|------------------------------------|-------------------|-------------------|-------------------|-----------------------------|-----------------------------|
| vakituiset | 549 | 545 | 584 | 578 | 29 |
| määräaikaiset | 35 | 34 | 36 | 26 | -9 |
| sijaiset | 98 | 102 | 95 | 87 | -11 |
| työllistetyt | 44 | 12 | 42 | 24 | -20 |
| oppisopimussuhteinen | 6 | 2 | 2 | 2 | -4 |
| oppilasharjoittelija | | 1 | 1 | 0 | |
| Kaikki toimielimet yhteensä | 732 | 696 | 760 | 717 | -15 |

Henkilöstömäärän kehityksessä on huomioitava vuoden 2014 osalta yöhoidon ja Villalan kylän kotihoidon ottaminen omaksi toiminnaksi 13 vakituista henkilöä, vuoden 2015 osalta perusturvan ostopalveluista omaksi toiminnaksi siirtynyt Keski-set-kylät kotihoito ja Kiteen hoivakoti, yhteensä 35 vakinaisen henkilön lisäys ja vuoden 2016 osalta Kesälahti-talon toiminnan alkaminen 11.1.2016 alkaen, yhteensä 6 vakinaisen henkilön lisäys. Palveluita on otettu omaksi toiminnaksi vuosina 2014 – 2016 yhteensä 54 vakituisen työntekijän verran.

Vakituisen henkilöstön määrä on kasvanut vuodesta 2013 vuoteen 2016 yhteensä 29 henkilöllä. Kun huomioi omaksi toiminnaksi ottamisten vaikutuksen, 54 vakituista työntekijää, Kiteen kaupungin vakituisen henkilöstömäärä on vuodesta 2013 vähentynyt vuoteen 2016 yhteensä 25 henkilöllä. Määräaikaisen henkilöstön määrä on vähentynyt 9 henkilöllä vuodesta 2013 vuoteen 2016.

Vuoden 2017 henkilöstömääräksi arvioidaan noin 330 henkilöä.

Eläköitymisen toteutuminen 2013-2016 ja ennuste 2017-2020

| Toimiala | 2013 | 2014 | 2015 | 2016 | 2017 | 2018 | 2019 | 2020 | Yhteensä |
|-------------------|-----------|-----------|-----------|-----------|-----------|-----------|-----------|-----------|------------|
| Kaupunginhallitus | 0 | 2 | 1 | 1 | 2 | 2 | 1 | 1 | 10 |
| Sivistyskeskus | 8 | 7 | 9 | 11 | 6 | 15 | 8 | 8 | 72 |
| Perusturva | 8 | 12 | 12 | 9 | 0 | 0 | 0 | 0 | 41 |
| Tekninen | 4 | 5 | 1 | 3 | 4 | 3 | 6 | 4 | 30 |
| YHTEENSÄ | 20 | 26 | 23 | 24 | 12 | 20 | 15 | 13 | 153 |

Sairauspoissaolojen kehitys 2013 - 2016

| Toimielin | 31.12.2013 | 31.12.2014 | 31.12.2015 | 31.10.2016 | Arvio 2016 |
|--------------------------|---------------|---------------|--------------|--------------|---------------|
| | Kalenteripv. | Kalenteripv. | Kalenteripv. | Kalenteripv. | Kalenteripv. |
| Kaupunginhallitus | 490 | 216 | 159 | 218 | 262 |
| Sivistys | 2412 | 2864 | 3062 | 1486 | 1785 |
| Perusturva | 5746 | 5634 | 5437 | 5738 | 6890 |
| Tekninen | 1746 | 1761 | 876 | 953 | 1145 |
| Yhteensä | 10 394 | 10 475 | 9 534 | 8 395 | 10 082 |

3.7 Investoinnit

Kiteen kaupungin investoinnit olivat hyvin korkealla tasolla vuosina 2013 - 2016. Nettoinvestoinnit olivat huomattavasti suunnitelmapoistoja suuremmat.

Vuosina 2017 - 2020 nettoinvestoinnit ovat 7 253 850 euroa, keskimäärin 1 813 462 euroa/vuosi. Suunnitelmakauden korkeimmat vuotuiset investoinnit ovat vuonna 2017, jolloin nettoinvestoinnit ovat 3 091 600 euroa. Seuraavina vuosina investoinnit ovat alemmalla tasolla. Vuodesta 2017 lähtien suunnitelman mukaiset poistot kattavat nettoinvestoinnit.

Vuoden 2017 suurin investointihanke on uuden paloaseman rakentaminen, josta 1,7 miljoonaa euroa toteutuu vuonna 2017 ja loput 1,2 miljoonaa euroa vuonna 2018. Poistoja kasvattaa vuonna 2017 Siun Sote -kuntayhtymälle vastikkeetta luovutettava perusturvan irtaimiston kertapoisto, 302 709 euroa. Investointiohjelmaan sisältyy kuntakuva, alueiden vetovoimaisuutta ja viihtyisyyttä lisääviä rakentamishankkeita.

3.8 Vieras pääoma

Kiteen kaupungin korollinen lainamäärä on ollut korkealla tasolla. Vuoden 2013 lopussa lainan määrä oli 24,4 miljoonaa euroa, josta kassalainaa oli 6,2 miljoonaa euroa. Vuonna 2014 lainamäärä pieneni 2,7 miljoonaa euroa ollen 21,8 miljoonaa euroa. Vuonna 2015 ei otettu uutta lainaa. Vuonna 2016 uutta pitkäaikaista lainaa otettiin 2 miljoonaa euroa investointimenojen kattamiseksi. Lyhytaikaista lainaa Kiteen kaupungille ei ole ollut 1.9.2016 jälkeen lainkaan. Kaupungilla oli lainaa vuoden 2015 lopussa yhteensä 17,4 miljoonaa euroa, josta pitkäaikaista lainaa 13,7 miljoonaa euroa ja kassalainaa 3,7 miljoonaa.

Kiinteistöosaakeyhtiö Kesälahden Vuokratalojen taloudellinen tilanne on vaikea. Yhtiö on pyytänyt virallista omistajaohjausta Kiteen kaupungilta ja kaupunginhallitus on 28.11.2016 § 314 esittänyt omistajaohjauksena yhtiön hallitukselle, että yhtiö puretaan vuoden 2017 aikana ja yhtiön toiminta ja tase yhdistetään Kiteen kaupunkiin. Purkamisen toteutuessa yhtiön lainat ovat osa Kiteen kaupungin lainoja ja siten ne on vuoden 2017 talousarviossa kokonaisuudessaan huomioitu kaupungin lainoiksi.

Vuoden 2017 lainoista, 16,4 miljoonaa euroa, 14,4 miljoonaa euroa on pitkäaikaista lainaa. Pitkäaikaisista lainoista 11,7 miljoonaa euroa on Kiteen kaupungin omia lainoja ja 2,7 miljoonaa euroa Kesälahden Vuokratalojen lainoja.

Vuoden 2017 korkokuluiksi arvioidaan 275 000 euroa, josta 240 000 euroa on Kiteen kaupungin omista lainoista aiheutuvaa korkokulua ja 35 000 euroa Kiinteistö Oy Kesälahden Vuokratalojen lainoista johtuvaa korkokulua. Uutta pitkäaikaista lainaa otetaan korkeintaan 4,0 miljoonaa euroa ja entisiä lyhennetään 4,4 miljoonaa euroa, joista 4,2 miljoonaa euroa on kaupungin omien lainojen lyhennyksiä ja 0,2 miljoonaa euroa Kesälahden Vuokratalojen lainojen lyhennyksiä.

| Vuosi | Lainamäärä milj. € | Pitkäaikaisten lainojen osuus lainoista milj. € | Lainamäärän muutos, milj. € |
|-----------------|--------------------|---|-----------------------------|
| TP 2013 | 24,4 | 18,2 | |
| TP 2014 | 21,8 | 18,1 | -2,6 |
| TP 2015 | 17,4 | 13,7 | -4,4 |
| TPE 2016 | 13,9 | 11,9 | -3,5 |
| TA 2017 | 16,4 | 14,4 | 2,5 |

3.9 Oma pääoma/edellisten tilikausien yli-/alijäämät

Vuoden 2013 lopussa kaupungilla oli edellisiltä tilikausilta kertynyttä alijäämää yhteensä 11,1 miljoonaa euroa. Vuonna 2014 valmisteltu ja valtuuston hyväksymä talouden tasapainottamissuunnitelma ja toimenpideohjelma vuosille 2014 - 2018 on ollut erinomainen väline kaupungin talouden parantamisessa. Vuoden 2014 tilikauden tulos 8,7 miljoonaa euroa pienensi kertyneen alijäämän 2,4 miljoonaan euroon. Vuonna 2015 tilikauden ylijäämä oli 6,6 miljoonaa euroa, joten aiemmin kertyneet alijäämät tulivat katetuksi ja taseen kertynyt ylijäämä oli 4,2 miljoonaa euroa.

4 TALOUSARVION HYVÄKSYMINEN, RAKENNE JA SITOVUUS

Kuntalain 110 §:n mukaan valtuusto hyväksyy vuoden loppuun mennessä seuraavaksi kalenterivuodeksi talousarvion. Sen hyväksymisen yhteydessä valtuusto hyväksyy myös taloussuunnitelman kolmeksi tai useammaksi vuodeksi (suunnittelukausi). Talousarviovuosi on taloussuunnitelman ensimmäinen vuosi. Kiteellä suunnittelukausi on talousarviovuosi ja kolme seuraavaa vuotta.

Talousarviossa on käyttötalous- ja tuloslaskelmaosa sekä investointi – ja rahoitusosa. Kaupungin toiminnassa on noudatettava talousarviota. Siihen tehtävistä muutoksista päättää valtuusto. Talousarvion sitovia eriä ovat kaupunginvaltuuston hyväksymät toiminnalliset tavoitteet ja niiden edellyttämät määrärahat ja tuloarviot. Sitovuustaso päätetään talousarvion hyväksymisen yhteydessä.

Talousarvion sitovuus valtuustoon nähden tarkoittaa sitä, että asetettua tavoitetta ei saa alittaa eikä annettua määrärahaa (brutto tai netto) ylittää tai tuloarviota alittaa ilman valtuuston lupaa. Ensisijaisesti määrärahasta ja tavoitteesta vastuussa oleva (t) tilivelvolliset kattavat mahdollisen tarpeen oman sitovan kokonaisuuden sisältä. Jos kattamista ei pystytä tekemään, tilivelvollisten tulee esittää hyvissä ajoin valtuustolle määrärahan tarve, tavoitteen muutos ja esitys, miten syntynyt rahoitustarve katetaan.

4.1 Talousarvion sitovuus

4.1.1 Talousarvion käyttötalousosan tulosalueet 1.1.2017 –

Talousarviossa on 15 tulosaluetta, jotka on kerrottu seuraavassa taulukossa:

| Tulosalue | Toimintakate, TA 2017, € | Tilivelvolliset |
|--------------------------------------|--------------------------|--|
| Tarkastustoimi | -25 000 | Tarkastuslautakunnan jäsenet |
| Yleishallinto | -3 752 995 | Kaupunginhallituksen jäsenet kaupunginjohtaja talous- ja hallintojohtaja maaseutupäällikkö |
| Elinvoima ja omistajaohjaus | -2 133 327 | Kaupunginhallituksen jäsenet elinvoima- ja omistajaohjausneuvoston jäsenet 1.6.2017 alk. kaupunginjohtaja maankäyttöpäällikkö |
| Siun Sote | -40 211 241 | Kaupunginhallituksen jäsenet Kaupunginjohtaja |
| Opetus- ja kulttuuri-toimen hallinto | -195 188 | Sivistys- ja vapaa-aikalautakunnan jäsenet sivistysjohtaja |
| Varhaiskasvatus | -3 461 165 | Sivistys- ja vapaa-aikalautakunnan jäsenet sivistysjohtaja varhaiskasvatuksen päällikkö |
| Peruskoulutus | -10 009 681 | Sivistys- ja vapaa-aikalautakunnan jäsenet sivistysjohtaja perusopetuksen rehtori |
| Toisen asteen koulutus | -1 861 990 | Sivistys- ja vapaa-aikalautakunnan jäsenet sivistysjohtaja |

| | | |
|-------------------------------------|------------|--|
| | | lukion rehtori |
| Vapaa-aikapalvelut | -1 881 485 | Sivistys- ja vapaa-aikalautakunnan jäsenet sivistysjohtaja vapaa-aikapäällikkö |
| Joukkoliikenne | -116 073 | Sivistys- ja vapaa-aikalautakunnan jäsenet sivistysjohtaja |
| Rakentaminen ja ympäristön valvonta | -173 290 | Ympäristölautakunnan jäsenet ympäristöpäällikkö |
| Hallinto | -967 404 | Teknisen lautakunnan jäsenet tekninen johtaja |
| Siivous- ja ruokapalvelut | 63 498 | Teknisen lautakunnan jäsenet tekninen johtaja siivous- ja ruokapalveluiden päällikkö |
| Toimitilat | 1 288 362 | Teknisen lautakunnan jäsenet tekninen johtaja |
| Kuntatekniikka | -800 822 | Teknisen lautakunnan jäsenet tekninen johtaja kuntatekniikan päällikkö |

4.1.2 Talousarvion sitovuus kaupunginvaltuustoon nähden

Kiteen kaupungissa talousarvion sitovuus valtuustoon nähden on seuraava:

Käyttötalousosa:

Tulosalueiden (15 kpl) sitovat toiminnalliset tavoitteet sekä sitovat tuloksellisuustavoitteet, -mitarit ja -tunnusluvut ja toimintakate.

Tuloslaskelmaosa:

Verotulot, valtionosuudet, rahoitustulot ja -menot, satunnaiset erät ja tilinpäätössiirrot

Investointiosa:

Yli 1 milj. euron kustannusarvion hanke. Sitovia näiden investointien kustannusarvio, määräraha ja tuloarvio.

Alle 1 milj. euron kustannusarvion hankkeiden yhteissumma on valtuustoon nähden sitova (lukuun ottamatta muiden kuin teknisen lautakunnan kalustohankinnat)

Kunkin lautakunnan kalustohankintojen yhteissumma valtuustoon nähden sitova.

Rahoitusosa: Korollisen lainan muutos

4.1.3 Talousarvion sitovuus kaupunginhallitukseen ja lautakuntiin nähden

Kiteen kaupungissa talousarvion sitovuus kaupunginhallitukseen ja lautakuntiin nähden on seuraava:

Käyttötalousosa:

Tulosityksikön sitovat toiminnalliset tavoitteet sekä sitovat tuloksellisuustavoitteet, -mittarit ja -tunnusluvut ja toimintakate

Investointiosa:

Hallitukseen nähden sitova 500 000 – 1 milj. euron kustannusarvion hanke. Sitovia näiden investointien kustannusarvio, määräraha ja tuloarvio.

Lautakuntiin nähden sitova on alle 500 000 euron kustannusarvion hanke. Sitovia näiden investointien kustannusarvio, määräraha ja tuloarvio.

4.2 Tilivelvolliset luottamushenkilöt ja viranhaltijat Kiteen kaupungissa

1.1.2017 alkaen voimassa olevan organisaation mukaan tilivelvolliset Kiteen kaupungissa ovat seuraavat:

Kaupunginhallituksen jäsenet, elinvoima- ja omistajaohjausjaoston jäsenet (1.6.2017 alkaen), kaupunginjohtaja, talous- ja hallintojohtaja, maaseutupäällikkö, maankäyttöpäällikkö

Sivistys- ja vapaa-aikalautakunnan jäsenet, sivistysjohtaja, perusopetuksen rehtori, lukion rehtori, varhaiskasvatuksen päällikkö, vapaa-aikapäällikkö

Ympäristölautakunnan jäsenet, ympäristöpäällikkö

Teknisen lautakunnan jäsenet, tekninen johtaja, siivous- ja ruokapalveluiden päällikkö, kuntatekniikan päällikkö

5 ALIJÄÄMÄN KATTAMISVELVOLLISUUS JA TALouden TASAPAI- NOTTAMINEN

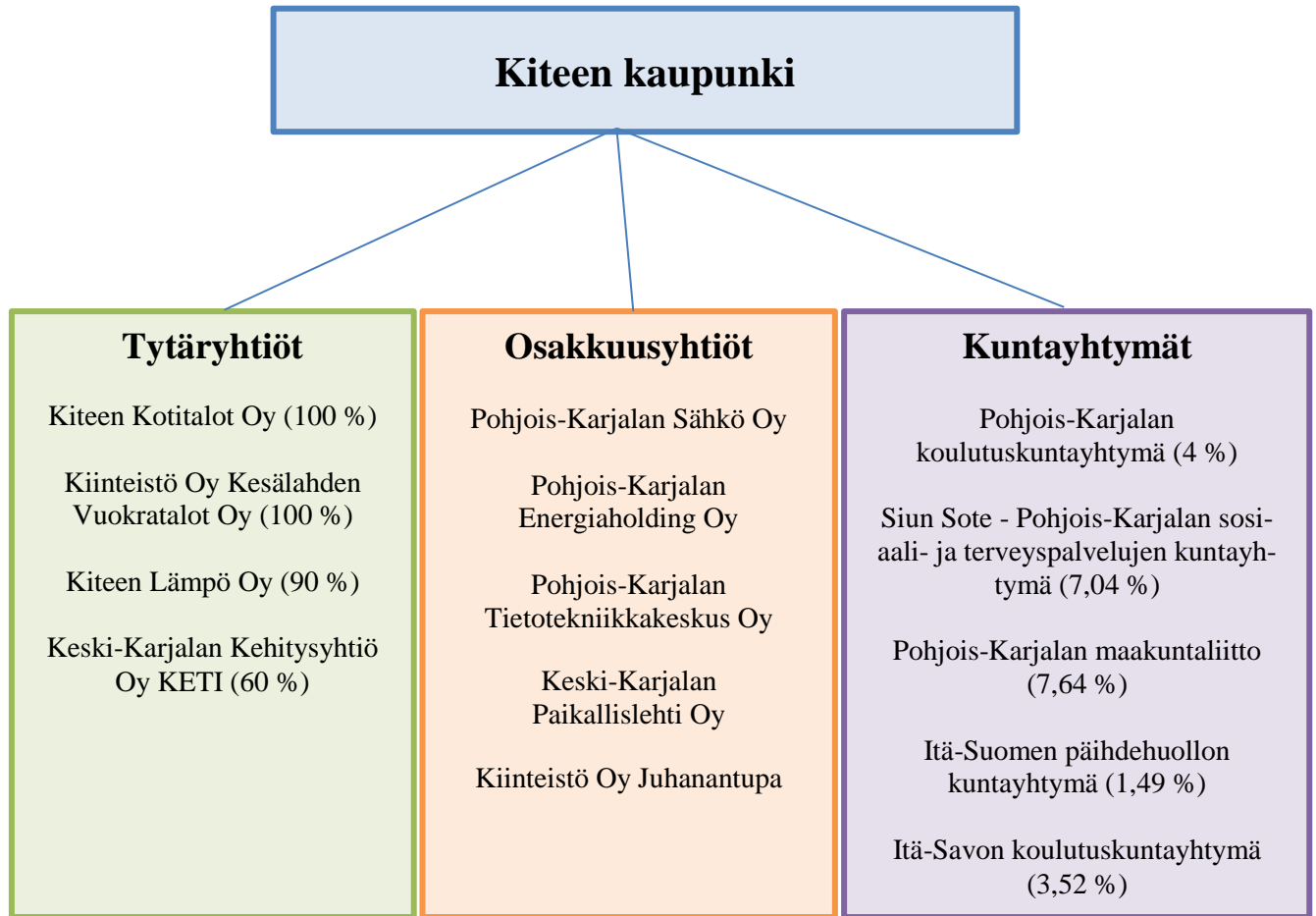
Kuntalain 110 §:n mukaan kunnan taloussuunnitelman on oltava tasapainossa tai ylijäämäinen. Kunnan taseeseen kertynyt alijäämä tulee kattaa enintään neljän vuoden kuluessa tilinpäätöksen vahvistamista seuraavan vuoden alusta lukien. Kunnan tulee taloussuunnitelmassa päättää yksilöidyistä toimenpiteistä (toimenpideohjelma), jolla kattamaton alijäämä mainittuna ajanjaksona katetaan.

Kaupunginvaltuusto hyväksyi 23.6.2014 § 46 Kiteen kaupungin talouden tasapainottamissuunnitelman ja toimenpideohjelman vuosille 2014 -2018. Aikaisempina vuosina kertyneet alijäämät saatiin katetuksi vuoden 2015 lopussa. Kertynyttä ylijäämää vuoden 2015 lopussa oli 4,2 miljoonaa euroa.

Kiteen kaupungin talouden kehitykseen tulevina vuosina vaikuttavat monet asiat, jotka pitkäjärjestyksen hyvän talouden hoidon varmistamiseksi on otettava huomioon hyvissä ajoin. Yleinen taloudellinen tilanne, Kiteen heikko työllisyystilanne, väestön ikärakenne ja Kiinteistö Oy Kesälahden Vuokratalojen vaikea taloudellinen tilanne sekä kaupungin vastuut yhtiöstä heikentävät kaupungin taloudellista kantokykyä. Kaupungin nettomenot on onnistuttu kääntämään laskuun, mutta ne ovat edelleen verraten korkealla tasolla. Suunniteltu maakuntauudistus vuoden 2019 alusta on riski Kiteen kaupungin taloudelliselle kantokyvyllä verotusoikeuden supistumisesta johtuen. Edellä mainituista seikoista johtuen talouden tasapainottamisohjelmaa noudatetaan tulevina vuosinakin toimintakatteen eli nettomenojen osalta.

6 KITEEN KAUPUNGIN KONSERNI

Kiteen kaupungin tytäryhtiöt ja osakkuusyhtiöt



6.1 Konserniyhteisöille asetetut tavoitteet

Konsernilla tarkoitetaan kuntaa ja sen tytäryhteisöjä. Tytäryhteisö on yhteisö, jossa kunnalla on kirjanpitolaian 1 luvun 5 §:ssä tarkoitettu määräysvalta.

Kuntalain 14 §:n (astuu voimaan 1.6.2017) mukaan valtuuston tulee päättää mm. omistajaohjauksen periaatteista ja konserniohjeesta. Kiteen kaupungin konserniohjeet on hyväksytty kaupunginvaltuustossa 14.4.2009.

Kaupungin konsernijohtoon kuuluvat kuntalain mukaan kaupunginhallitus, kaupunginjohtaja ja muut hallintosäännössä määrätyt viranomaiset. Kiteen kaupungin hallintosäännössä ei ole määrätty konsernijohtoon muita. Konsernijohto vastaa kuntakonsernin ohjauksesta ja konsernivalvonnan järjestämisestä.

Konserniohjauksen välineet ovat omistajapolitiikka, konserniohjeet, tavoite- ja tulossopimukset strategisesti merkittävimpien yritysten kanssa sekä hallitusten nimittäminen.

Kaupungin konserniohjeen mukaan valtuusto päättää tytäryhteisöille asetettavista toiminnallista ja taloudellisista tavoitteista kaupungin talousarvion käsittelyn yhteydessä. Ohjeen mukaan kaupungin edustajien tulee pyrkiä siihen, että konserniohjeen periaatteita noudatetaan myös kaupungin osakkuusyhteisöissä.

Kiinteistöosakeyhtiö Kesälahden Vuokratalojen taloudellinen tilanne on vaikea. Yhtiö on pyytänyt virallista omistajaohjausta Kiteen kaupungilta ja kaupunginhallitus on 28.11.2016 § 314 esittänyt omistajaohjauksena yhtiön hallitukselle, että yhtiö puretaan vuoden 2017 aikana ja yhtiön toiminta ja tase yhdistetään Kiteen kaupunkiin.

Itä-Suomen päihdehuollon kuntayhtymän purkamisen valmistelu on edennyt siten, että kuntayhtymän purkusopimus on jäsenkuntien hyväksyttävänä vuoden 2016 loppuun mennessä. Kiteen kaupunginvaltuusto on 16.8.2016 § 48 hyväksynyt purkusopimuksen omalta osaltaan.

6.1.1 Kiteen Lämpö Oy

Kiteen Lämpö Oy on lämpöenergiaa tuottava ja jakava osakeyhtiö Kiteellä. Yhtiön osakkeista omistaa Kiteen kaupunki 90 % ja Pohjois-Karjalan Sähkö Oy 10 %.

Kiteen Lämpö Oy on kaupungin strategista omistamista, jonka tehtävänä ei ole tuottaa ensisijaisesti voittoa omistajalleen, vaan tavoitteena on turvata energiahuollon toimintavarmuus, hinnan kilpailukyky sekä energiatoimialan paikallinen kehittäminen.

Kiteen kaupungin tärkeä kilpailutekijä on panostukset uusiutuvaan ja päästöttömään energiaan.

| Toiminnallinen tavoite | Mittari | Mittarin tunnusluku |
|--|---|--|
| Energiaa mahdollisimman edullisesti ja kilpailukykyisesti asiakkaille | e/MWh, (Valtakunnallinen keskiarvo 71,98 e/MWh sis. alv, 7/2016) | Kaukolämmön energia-hinta 66,66 e/MWh sis. alv |
| Kaukolämmön toimintavarmuus ja päästöttömyys | Keskeytykset, raskaan polttoöljyn käyttö | Ennakoimattomia keskeytyksiä 0 kpl, raskaan polttoöljyn käyttö lopetetaan. |
| Energiantuotannossa uusiutuvien energialähteiden osuus mahdollisimman korkea | Uusiutuvien osuus -% | 97 % |
| Tuotto Kiteen kaupungille | osinko/v | 100.000 euroa |

6.1.2 Kiteen Kotitalot Oy

Kaupunki vastaa alueen asunto-olojen kehittämisestä. Kaupungin omistuksessa oleva riittävä ja monipuolinen asuntokanta on asuntomarkkinoita tasapainottava ja kaupungin kehityksen kannalta tärkeä tekijä.

Kaupungin asuntopolitiikka, maapolitiikka ja maankäytön suunnittelu on asuntorakentamisen kokonaisuus, jonka tulee tukea kaupungin kehittymistä ottaen huomioon asukkaiden hyvinvointi ja elinkeinoelämän tarpeet.

Kiteen Kotitalot Oy:n hallitus laati Kiteen kaupunginvaltuuston ja -hallituksen edellyttämän talouden tasapainottamissuunnitelman. Se on saatettu kaupunginhallitukselle tiedoksi. Suunnitelmaa on noudatettu pääosin. PTS-suunnitelmat on laadittu Rantapihaa lukuun ottamatta kaikista kohteista.

Kiteen Kotitalot Oy:n käyttöaste on viime vuosina alentunut. Käyttöasteen nostaminen on yhtiön taloudellisen tilanteen kannalta tärkeää.

| Toiminnallinen tavoite | Mittari | Mittarin tunnusluku |
|--|--|--|
| Talouden tasapainossa pitäminen/ tyhjiä asuntojen määrän vähentäminen | Tyhjät asunnot (6 kk), kpl | 20 kpl |
| Kohtuullinen vuokrataso | Vuokra pyritään pitämään vuoden 2016 tasolla | Keskineliövuokra 8,37 €/jm ² /kk |
| Asuntojen tehokas vuokraus koko asuntokannasta | Käyttöaste, % | 90 % |

6.1.3 Kiinteistöosakeyhtiö Kesälahden Vuokratalot

Kiinteistöosakeyhtiö Kesälahden Vuokratalojen taloudellinen tilanne on vaikea. Yhtiö on pyytänyt virallista omistajaohjausta Kiteen kaupungilta ja kaupunginhallitus on 28.11.2016 § 314 esittänyt omistajaohjauksena yhtiön hallitukselle, että yhtiö puretaan vuoden 2017 aikana ja yhtiön toiminta ja tase yhdistetään Kiteen kaupunkiin.

| Toiminnallinen tavoite | Mittari | Mittarin tunnusluku |
|---|--|---|
| Hyvät ja turvalliset asuinolot | Asiakaskysely (asteikko 1-5) | 4,46 (06/2014) |
| Talouden tasapainottaminen | jatkuva seuranta sekä hallituksen kokoukset | jatkuva seuranta |
| Kohtuullinen vuokrataso | Keskineliövuokra €/jm ² /kk | Vuokrataso alle Kelan hyväksymän vuokran keskiarvon |
| Asuntojen tehokas vuokraus käytössä olevassa asuntokannassa | Käyttöaste, % | 84 % |
| Asuntojen tehokas vuokraus kaikista asunnoista | Käyttöaste, % | 35,65 % |

6.1.4 Keski-Karjalan Kehitysyhtiö Oy

Keski-Karjalan Kehitysyhtiö Oy KETI on Keski-Karjalan kuntien omistama elinkeinoyhtiö, jonka tehtävänä on Keski-Karjalan elinkeinopolitiikan edistäminen, kehittäminen ja toteuttaminen sekä elinkeinoasioiden hoidon ja yhteistoiminnan järjestäminen ja organisoiminen.

KETIn toiminta painottuu erityisesti yritysneuvontaan, kehittämishankkeiden toteutukseen sekä seutumarkkinointiin. Perusneuvonta on yrityksille ilmaista. Kehittämishankkeet palvelevat oman toimialansa yrityksiä.

Keski-Karjalan kunnat rahoittavat kehitysyhtiön toimintaa. Kiteen maksuosuus vuonna 2017 on 371 825 euroa.

| Toiminnallinen tavoite | Mittari | Mittarin tunnusluku |
|--|---|------------------------|
| Uusien yritysten määrä | Uudet perustetut yritykset Keski-Karjalassa | 40 |
| | Uudet perustetut yritykset Kiteellä | 25 |
| Teollisten työpaikkojen lisääminen / | Teollisten työpaikkojen määrän kasvu | 25 |
| Uudet työpaikat | Uudet työpaikat | 100 |
| Asiakkaiden tyytyväisyys yhtiön toimintaan | Kokonaisarvosana asteikolla 1-5 | 4,0 |
| Talous | tilikauden tulos | positiivinen tai nolla |

7 TULOSLASKELMAOSA

Tuloslaskelma ja sen tunnusluvut, euroa (ulkoiset ja sisäiset)

| | Muutettu TA 2016 | TA 2017 | TS 2018 | TS 2019 | TS 2020 |
|-------------------------------------|---------------------|--------------------|--------------------|--------------------|--------------------|
| Toimintatuotot | 21 632 748 | 16 417 437 | 16 105 622 | 16 105 622 | 16 105 622 |
| Myyntituotot | 9 746 313 | 7 961 062 | 7 976 462 | 7 976 462 | 7 976 462 |
| Maksutuotot | 4 189 710 | 637 977 | 637 977 | 637 977 | 637 977 |
| Tuet ja avustukset | 1 109 612 | 814 665 | 837 450 | 837 450 | 837 450 |
| Muut toimintatuotot | 6 587 113 | 7 003 733 | 6 653 733 | 6 653 733 | 6 653 733 |
| Toimintakulut | -86 999 975 | -80 655 238 | -79 903 895 | -79 904 395 | -79 904 895 |
| Henkilöstökulut | -33 981 319 | -16 631 340 | -16 403 700 | -16 403 700 | -16 403 700 |
| Palkat ja palkkiot | -25 519 344 | -11 813 376 | -11 628 481 | -11 628 481 | -11 628 481 |
| Henkilösivukulut | -8 461 975 | -4 817 964 | -4 775 219 | -4 775 219 | -4 775 219 |
| Eläkekulut | -7 007 433 | -4 223 700 | -4 190 146 | -4 190 146 | -4 190 146 |
| Muut henkilösivukulut | -1 454 542 | -594 264 | -585 073 | -585 073 | -585 073 |
| Palvelujen ostot | -38 732 819 | -53 502 420 | -53 447 464 | -53 447 964 | -53 448 464 |
| Aineet, tarvikkeet ja tavarat | -4 224 888 | -3 232 544 | -3 202 802 | -3 202 802 | -3 202 802 |
| Avustukset | -3 316 047 | -1 662 120 | -1 617 870 | -1 617 870 | -1 617 870 |
| Muut toimintakulut | -6 744 903 | -5 626 814 | -5 232 059 | -5 232 059 | -5 232 059 |
| Toimintakate | -65 367 228 | -64 237 801 | -63 798 273 | -63 798 773 | -63 799 273 |
| Verotulot | 33 400 000 | 32 827 000 | 32 827 000 | 32 827 000 | 32 827 000 |
| Valtionosuudet | 36 225 000 | 37 155 000 | 37 155 000 | 37 155 000 | 37 155 000 |
| Rahoitustuotot ja -kulut | 231 000 | 215 000 | 250 000 | 250 000 | 250 000 |
| Korkotuotot | 22 000 | 22 000 | 22 000 | 22 000 | 22 000 |
| Muut rahoitustuotot | 480 000 | 499 000 | 499 000 | 499 000 | 499 000 |
| Korkokulut | -240 000 | -275 000 | -240 000 | -240 000 | -240 000 |
| Muut rahoituskulut | -31 000 | -31 000 | -31 000 | -31 000 | -31 000 |
| Vuosikate | 4 488 772 | 5 959 199 | 6 433 727 | 6 433 227 | 6 432 727 |
| Poistot ja arvonalentumiset | -2 802 792 | -3 175 946 | -3 175 944 | -3 175 944 | -3 175 944 |
| Suunnitelman mukaiset poistot | -2 802 792 | -3 175 946 | -3 175 944 | -3 175 944 | -3 175 944 |
| Tilikauden tulos | 1 685 980 | 2 783 253 | 3 257 783 | 3 257 283 | 3 256 783 |
| Poistoeron muutos | 0 | 0 | 0 | 0 | 0 |
| Tilikauden ylijäämä/alijäämä | 1 685 980 | 2 783 253 | 3 257 783 | 3 257 283 | 3 256 783 |
| Tavoitteet ja tunnusluvut | | | | | |
| Toimintatuotot/toimintamenot, % | 24,9 | 20,4 | | | |
| Vuosikate, euroa/asukas | 420 | 563 | | | |
| Kertynyt ylijäämä, miljoonaa euroa | 8,8 | 11,6 | | | |
| Kertynyt ylijäämä, euroa/asukas | 822 | 1094 | | | |
| Lainakanta, euroa/asukas | 1295 | 1553 | | | |
| Asukasmäärä vuoden lopussa | 10 700 | 10 580 | | | |

8 RAHOITUSOSA

Rahoituslaskelma ja sen tunnusluvut, euroa

| | TA+MUUT. 2016 | TA 2017 |
|---|-------------------|-------------------|
| Toiminnan rahavirta | | |
| Vuosikate | 4 488 772 | 5 959 199 |
| Tulorahoituksen korjauserät | 0 | 0 |
| | 4 488 772 | 5 959 199 |
| Investointien rahavirta | | |
| Investointimenot | -6 951 000 | -4 513 750 |
| Rahoitusosuudet investointimenoihin | 1 184 650 | 1 222 150 |
| Pysyvien vastaavien hyödykkeiden luovutustulot | 200 000 | 200 000 |
| | -5 566 350 | -3 091 600 |
| Toiminnan ja investointien rahavirta | -1 077 578 | 2 867 599 |
| Rahoituksen rahavirta | | |
| Antolainauksen muutokset | | |
| Antolainasaamisten lisäys | 0 | 0 |
| Antolainasaamisten vähennys | 0 | 0 |
| | 0 | 0 |
| Lainakannan muutokset | | |
| Pitkäaikaisten lainojen lisäys | 4 000 000 | 4 000 000 |
| Pitkäaikaisten lainojen vähennys | -3 930 274 | -4 400 000 |
| Lyhytaikaisten lainojen muutos | 0 | 0 |
| | 69 726 | -400 000 |
| Muut maksuvalmiuden muutokset | | |
| Toimeksiantojen varojen ja pääomien muutokset | 0 | 0 |
| Vaihto-omaisuuden muutos | 0 | 0 |
| Saamisten muutos | 0 | 0 |
| Korottomien velkojen muutos | 0 | 0 |
| | 0 | 0 |
| Rahoituksen rahavirta | 69 726 | -400 000 |
| Vaikutus maksuvalmiuteen | -1 007 851 | 2 467 599 |
| Tavoitteet ja tunnuslukujen tavoitearvot | | |
| Toiminnan ja investointien rahavirran kertymä | -622 578 | 2 467 599 |
| Lainanhoitokate * | 1,08 | 1,35 |

*) Hyvä, jos > 2, tyydyttävä, jos 1-2, heikko, jos <1

9 KÄYTTÖTALOUSOSA

9.1 Tarkastuslautakunta (toimielin)

9.1.1 Tarkastustoimi (tulosalue)

Tilivelvolliset: Tarkastuslautakunnan jäsenet

Toiminta-ajatus

Tarkastuslautakunnan tehtävänä on:

- 1) valmistella valtuuston päätettävät hallinnon ja talouden tarkastusta koskevat asiat;
- 2) arvioida, ovatko valtuuston asettamat toiminnan ja talouden tavoitteet kunnassa ja kuntakonsernissa toteutuneet ja onko toiminta järjestetty tuloksellisella ja tarkoituksenmukaisella tavalla;
- 3) arvioida talouden tasapainotuksen toteutumista tilikaudella sekä voimassa olevan taloussuunnitelman riittävyyttä, jos kunnan taseessa on kattamatonta alijäämää;
- 4) huolehtia kunnan ja sen tytäryhteisöjen tarkastuksen yhteensovittamisesta;
- 5) valvoa 84 §:ssä säädetyn sidonnaisuuksien ilmoittamisvelvollisuuden noudattamista ja saattaa ilmoitukset valtuustolle tiedoksi;
- 6) valmistella kunnanhallitukselle esitys tehtäviään koskeviksi hallintosäännön määräyksiksi sekä arvioinnin ja tarkastuksen talousarvioksi.

Kunnanhallitus voi poiketa tarkastuslautakunnan esityksestä lautakuntaa koskeviksi hallintosäännön määräyksiksi ja talousarvioksi kunnan hallintosäännön ja talousarvioesityksen yhteensovittamiseen liittyvästä perustelusta syystä.

Tarkastuslautakunta laatii arviointisuunnitelman ja antaa valtuustolle kultakin vuodelta arviointikertomuksen, jossa esitetään arvioinnin tulokset. Arviointikertomus käsitellään valtuustossa tilinpäätöksen yhteydessä. Lautakunta voi antaa valtuustolle muitakin tarpeellisenä pitämiään selvityksiä arvioinnin tuloksista.

Kunnanhallitus antaa valtuustolle lausunnon toimenpiteistä, joihin arviointikertomus antaa aiheita.

TALOUSSUUNNITELMA 2017 - 2020

Toimintaympäristö ja sen muutokset

Tarkastuslautakunnan v. 2017 alkavalla toimikaudella Siun soten aloittaessa muuttuu koko kaupungin organisaatio merkittävästi. Sosiaali- ja terveystoimen toiminta ja henkilöstö siirtyy maakunnallisen sote-alueen palvelukseen kaventaen myös tarkastuslautakunnan tehtäviä.

TALOUSARVIO 2017

Vuonna 2017 valittavan tarkastuslautakunnan tehtäväalue on em. kohdassa mainitusta syystä kapeampi. Tämä vaikuttaa kokousten määrään ja tilintarkastuksen laajuuteen.

Sitovat toiminnalliset tavoitteet:

| Tulosalueen tavoite | Arviointikriteeri/mittari | Tavoitetaso 2017 |
|---|--|------------------|
| Tavoitteena on toteuttaa kuntalain lautakunnalle asetetut tehtävät tehokkaasti ja taloudellisesti | Lain tarkoittamien määräaikojen noudattaminen ja määrärahojen puitteissa | Kaikki |
| Arviointikertomuksen kehittäminen | Itsearviointi | - |
| Sisäisen valvonnan ja riskien hallinnan seuranta | Asian käsittelymäärä | - |

| | | |
|--|---|---|
| Kirjallisten selvitysten pitäminen korkealla tasolla viranhaltijoiden kuulemisissa | Kirjallisten kuulemisten osuus kuulemisissa | Vähintään puolet kuulemisista myös kirjallisena |
| Kaupungin investointien suunnittelun ja toteutuksen seuranta | Talousarvion noudattaminen | - |

Sitovat tuloksellisuustavoitteet, -mittarit ja -tunnusluvut

| Tuloksellisuustavoite | Arviointikriteeri / mittari | Toteuma TP 2015 | TA 2016 | Tavoitetaso 2017 |
|------------------------------|-----------------------------|-----------------|---------|------------------|
| Tarkastustoimen toimintakate | euroa/asukas | 2,95 | 3,00 | 2,50 |

Palvelujen tuottamistapa ja –kustannukset

| | TP 2015 | TA+muut. 2016 | TA 2017 | TS 2018 | TS 2019 | TS 2020 |
|---------------------------|---------|---------------|---------|---------|---------|---------|
| Henkilöstömenot, € | 7 648 | 8 525 | 5 127 | 5 127 | 5 127 | 5 127 |
| Ulkoa ostetut palvelut, € | 23 826 | 25 000 | 19 873 | 20 373 | 20 873 | 21 373 |

Toiminnan laajuustiedot

| Laajuustieto | TP 2015 | TA 2016 | TA 2017 | TS 2018 | TS 2019 | TS 2020 |
|---------------------------------|---------|---------|---------|---------|---------|---------|
| Lautakunnan kokousten lukumäärä | 10 | 10 | 7 | 7 | 7 | 7 |

TALOUS

| | TP 2015 | Muutettu TA 2016 | TA 2017 | TS 2018 | TS 2019 | TS 2020 |
|---------------------|----------------|------------------|----------------|----------------|----------------|----------------|
| Toimintakulut | -31 890 | -33 525 | -25 000 | -25 500 | -26 000 | -26 500 |
| Toimintakate | -31 890 | -33 525 | -25 000 | -25 500 | -26 000 | -26 500 |

9.2 Kaupunginhallitus (toimielin)

9.2.1 Yleishallinto (tulosalue)

Tilivelvolliset: kaupunginhallituksen jäsenet, kaupunginjohtaja, talous- ja hallintojohtaja, maaseutupäällikkö

Tulosityksiköt:

Vaalit
Luottamushenkilöhallinto
Hallintopalvelut
Maaseutupalvelut
Henkilöstöpalvelut
Työllisyys
Rahoituserät

Toiminta-ajatus

Kaupunkikonsernin johtaminen kaupungin vision ja strategisten tavoitteiden mukaisesti.

TALO USSUUNNITELMA 2017 - 2020

Toimintaympäristö ja sen muutokset

Kiteen kaupungin organisaatio muuttuu 1.1.2017 alkaen, kun perusturvan toiminta lakkaa ja siirtyy Siun Sote – kuntayhtymän tuotettavaksi.

Uusi kuntalaki astuu kokonaisuudessaan voimaan 1.6.2017 alkaen.

Kuntavaalit järjestetään keväällä 2017 ja valitaan uudet luottamushenkilöt.

TALOUSARVIO 2017

Vaalien järjestämiseen on varattu 14 000 euron määräraha. Uuden valtuustokauden alkaessa luottamushenkilöitä perehdytetään ja koulutetaan tehtävään, siihen on varattu määrärahoja.

Aluejohtokunta toimii 31.5.2017 saakka ja sille on varattu 50 000 euron määräraha.

Kiteen kaupungin talous- ja palkkapalvelut ostetaan jatkossa Siun Talous Oy:ltä. Palvelujen oston määräraha on varattu hallintopalveluiden tulosityksikköön, josta se jaetaan toimialoille sisäisesti.

Tulosalueen talousarvioon sisältyy ympäristöterveydenhuollon maksuosuus 274 000 euroa. Maksuosuus oli vuonna 2016 perusturvalautakunnan hallinnon menoissa.

Sitovat toiminnalliset tavoitteet:

| | | |
|--|--|--|
| Strateginen tavoite: Palvelut ja tuotantotavat | | |
| Palvelut järjestetään tuloksellisesti (=tuottavuus, tehokkuus, taloudellisuus ja vaikuttavuus) uusia toimintatapoja ja teknologiaa hyödyntäen. | | |
| Tulosalueen tavoite | Arviointikriteeri/mittari | Tavoitetaso 2017 |
| Kuntavaalien äänestysaktiivisuuden nostaminen | Kuntavaalien äänestysaktiivisuus kasvaa edellisistä kuntavaaleista | Äänestysaktiivisuus 2012 kuntavaaleissa 59,0 % |

| | | |
|--|--|--|
| Hyvinvointiohjelman laatiminen kaikkien toimialojen ja muiden toimijoiden kanssa | Ohjelma laadittu 31.12.2017 | Ohjelma laadittu 31.12.2017 |
| Viranhaltijapäätösten julkaiseminen internet-sivuilla uuden kuntalain mukaisesti. | Viranhaltijapäätösten julkaiseminen | Viranhaltijapäätökset julkaistaan 1.6.2017 alkaen. |
| Työllisyyden suunnitelmallinen hoito työmarkkinatuen kuntaosuuden kasvun pienentämiseksi. | Työllisyyden hoito työllisyysohjelman mukaisesti | Työmarkkinatuen kuntaosuuden pitäminen kestäväällä tasolla, €/asukas alempi kuin P-K:ssa keskimäärin |
| Strateginen tavoite: Henkilöstö Henkilöstön osaamista vahvistetaan ja sitoutumista tuetaan uuden kunnan tehtäviin | | |
| Tulosalueen tavoite | Arviointikriteeri/mittari | Tavoitetaso 2017 |
| Työn vaativuuden arviointijärjestelmän uudistaminen | Arviointijärjestelmä valmis | Arviointijärjestelmä valmis käyttöön otettavaksi |
| Henkilöstön työhyvinvointia tuetaan aktiivisesti (osaamisen kehittäminen, työterveys-huolto, tyhy-toiminta) | Työhyvinvointitoimintaan käytetään 1,65 % henkilöstömenoista | Samalla tasolla kuin vuonna 2016 |
| Strateginen tavoite: Demokratia ja johtaminen Uuden kunnan yhteisöllisyyttä ja vuorovaikutusta sekä paikallista identiteettiä tuetaan. | | |
| Tulosalueen tavoite | Arviointikriteeri/mittari | Tavoitetaso 2017 |
| Kiteen kaupungin uusi strategia otetaan käyttöön | Uusi strategia valmistellaan syksyn 2017 aikana | Strategia valmisteltu 31.12.2017 mennessä |

Sitovat tuloksellisuustavoitteet, -mittarit ja -tunnusluvut

| Tuloksellisuustavoite | Arviointikriteeri / mittari | Toteuma TP 2015 | TA 2016 | Tavoitetaso 2017 |
|---|-----------------------------|------------------------------|---|----------------------------|
| Kaupungin koko henkilöstön sairauspoissaolot alittavat vuoden 2016 tason ja eivät ylitä vuoden 2014 tasoa | kalenteripäivää/ henkilö | 12,5 kalenteripäivää/henkilö | Tavoitetasoa 13 kalenteripäivää/henkilö | 13 kalenteripäivää/henkilö |
| Työmarkkinatuen kuntaosuus asiakkaita noin / kk listalla | noin 103 / kk | noin 160 / kk | noin 130 / kk | noin 130 / kk |

Palvelujen tuottamistapa ja -kustannukset

| | TP 2015 | TA+muut. 2016 | TA 2017 | TS 2018 | TS 2019 | TS 2020 |
|---------------------------|-----------|---------------|-----------|-----------|-----------|-----------|
| Henkilöstömenot, € | 1 927 903 | 1 948 697 | 2 912 951 | 2 920 021 | 2 920 021 | 2 920 021 |
| Ulkoa ostetut palvelut, € | 1 572 624 | 2 412 186 | 1 642 098 | 1 645 181 | 1 645 181 | 1 645 181 |

Hallintopalveluiden projektit

| Projektin nimi | Hallinnoija | Kesto | Tavoitteet |
|----------------|-----------------|-------------|--|
| Kunta KaPa | Kiteen kaupunki | 2017 - 2019 | Muokata kaupungin sähköiset palvelut kansalliseen palvelutietovarantoon yhteensopiviksi. |

Maaseutupalveluiden projektit

| Projektin nimi | Hallinnoija | Kesto | Tavoitteet |
|---|-----------------------------|-----------|--|
| Tiedolla tuloksia, Eutuki - omistajanvaihdos ja investoinnit - tiedonvälityshanke | ProAgria Pohjois-Karjala ry | 2016-2018 | Välittää maaseudulle uusin tieto maaseutuohjelmasta ja tukijärjestelmistä. |
| Kasvua pellosta | ProAgria Pohjois-Karjala ry | 2016-2018 | Kasvintuotantotilojen kannattavuuden ja kilpailukyvyn lisääminen, pellon käytön tehostaminen. |
| Tulosta maidosta | ProAgria Pohjois-Karjala ry | 2015-2018 | Maidontuotannon, maitoinvestointien lisääminen, talousosaamisen lisääminen. |
| Ravinnerenki - tiedonvälitys, ylimaakunnallinen | ProAgria Pohjois-Karjala ry | 2015-2019 | Maatilojen ympäristöosaamisen kehittäminen, toimenpiteiden kohdentaminen kustannustehokkaasti tilatasolla. |
| Kohti vähähiilisiä kyliä | Maaseudun sivistysliitto | 2016-2018 | Vähähiilisyyden edistäminen kylissä |
| Green Karelia | ProAgria Pohjois-Karjala ry | 2017-2018 | Green care –laatu- ja johtamisjärjestelmän käyttöönotto P-K:laisilla hyvinvointipalveluyrityksillä. |
| Poweria biomassasta | Keti, Pikes | 2015-2018 | Hajautetun uusiutuvan energian tuotannon käyttöön edistäminen ja tiedonvälitys. |
| Maistuvat kyläjuhlat | P-K:n Martat ry. | 2016-2019 | Yhteisöllisyyden kehittäminen pohjoiskarjalaisella maaseudulla uudenlaisen toimijaverkoston ja yhteistyömallin avulla ruuanlaiton merkeissä. |

Työllisyyden hoidon projektit

| Projektin nimi | Hallinnoija | Kesto | Tavoitteet |
|----------------------------|-------------------|-----------------------------------|---|
| Kajo-keskus | P-K:n Sotu ry | 1.1.2016 – 31.12.2018 | Työllistää pitkäaikais-työttömiä yhdistyksiin |
| Työllistystä Keski-Karjala | Tohmajärven kunta | 1.1.2016- 31.5.2017, jatko haussa | Työllistää pitkäaikais-työttömiä yhdistyksiin |
| Potkua työelämään | Pokali ry | 1.1.2017 – 31.12.2019 | Työllistää pitkäaikais-työttömiä urheiluseurojen tehtäviin |
| Ohjaamo 2.0 | PKKY | 1.1.2016 – 31.12.2017 | Kehittää kuntiin nuorten työllistymistä edistävä monitoimijainen toimintatapa |

TALOUS

| 200 Yleishallinto | TP 2015 | Muutettu | | TS 2018 | TS 2019 | TS 2020 |
|---------------------|-------------------|-------------------|-------------------|-------------------|-------------------|-------------------|
| | | TA 2016 | TA 2017 | | | |
| Toimintatuotot | 2 145 280 | 2 779 244 | 2 215 396 | 2 236 181 | 2 236 181 | 2 236 181 |
| Toimintakulut | -5 512 467 | -6 619 968 | -5 968 391 | -5 964 544 | -5 964 544 | -5 964 544 |
| Toimintakate | -3 367 188 | -3 840 724 | -3 752 995 | -3 728 363 | -3 728 363 | -3 728 363 |

9.2.2 Elinvoima ja omistajaohjaus (tulosalue)

Tilivelvolliset: kaupunginhallituksen jäsenet, kaupunginjohtaja

Tulosityksiköt:

Elinvoima ja omistajaohjaus
Asunto- ja isännöintipalvelut
Kaavoitus- ja maankäyttö

Toiminta-ajatus

Kunnan tärkeimmät tehtävät ovat jatkossa alueen elinvoiman ja hyvinvoinnin edistäminen. Elinvoiman edistämällä tarkoitetaan tässä yhteydessä elinkeinojen edistämistä ja kehittämistä, jota toteutetaan maankäytön suunnittelusta yksittäisiin yritystoimintaa helpottaviin toimenpiteisiin. Näillä toimenpiteillä pyritään verotulopohjan kasvattamiseen, uusien työpaikkojen luomiseen ja olemassa olevien säilyttämiseen. Tavoitteena kaupungilla on, että Kiteellä on hyvä asua, elää, yrittää ja tehdä työtä.

TALOUSSUUNNITELMA 2017 - 2020

Toimintaympäristö ja sen muutokset

Elinvoimatyötä tehdään yhdessä Keti Oy:n, paikallisten yrittäjäjärjestöjen, yritysten ja muiden tahojen kanssa. Keski-Karjalan elinkeinostrategia hyväksyttiin Kiteen kaupunginvaltuustossa 14.11.2016. Kiteen kaupungin elinvoimaohjelma 2017 – 2020 hyväksyttiin kaupunginvaltuustossa 14.11.2016.

Elinvoimaohjelman työsuunnitelma eli työkirja jakautuu viiteen painopistealueeseen:

1. Yritysten toimintaympäristö on hyvä Kiteellä
2. Nuoret osaajat Kiteetä kehittämässä
3. Kaupungin palveluprosessit ovat kunnossa
4. Verkostoituminen on näkyvää ja positiivista ja
5. Seudullista elinkeinostrategiaa toteutetaan yhteistyössä eri toimijoiden kanssa

Elinvoimaohjelmassa on määritelty konkreettiset tavoitteet, toimenpiteet, aikataulut ja vastuutahot. Elinvoimaohjelmaa toteuttavat kaupungin lisäksi Keti Oy ja yrittäjähdistykset. Elinvoimaohjelmassa asetetut tavoitteet ja toimenpiteet ovat Kiteen kaupungin talousarviotavoitteita vuosina 2017 – 2020. Toimenpiteiden edellyttämät määrärahat on varattu talousarvioon.

Elinvoimaohjelman ohjaa valmisteluryhmä, joka vastaa myös ohjelman kehittämisestä. Vuosittain ennen talousarvion hyväksymistä käsitellään tavoitteiden toteutumista yhdessä vastuutahojen kanssa ja tarvittaessa tarkennetaan tavoitteita. Koollekutsujana on kaupunki.

Kiteen kaupunginvaltuusto on hyväksynyt 19.5.2014 § 32 maapoliittisen ohjelman ja maankäytön tavoitteet. Maapoliittikalla ohjataan maanhankintaa ja –luovutusta ja koko kunnan suunnitelmallista kehittämistä. Maapoliittikalla edistetään myös kunnan asunto-, elinkeino- ja ympäristöpolitiikan toteutumista.

Kiteen kaupungin konserniin kuuluvan tytäryhtiön Koy Kesälahden Vuokratalojen taloudellinen tilanne on vaikea. Kaupunginhallitus on 28.11.2016 § 314 esittänyt omistajaohjauksena yhtiön hallitukselle, että yhtiö puretaan vuoden 2017 aikana ja yhtiön toiminta ja tase yhdistetään Kiteen kaupunkiin. Yhtiön purkaminen ja siihen liittyvät toimenpiteet tehdään konsernijohdon ohjauksessa.

Paikallisten toimijoiden kanssa tehdään markkinointiviestintäkumppanuuksia vahvistamaan alueen mainetta ja tunnettavuutta.

TALOUSARVIO 2017

Elinvoima ja omistajaohjaus on uusi tulosalue, johon kuuluu elinvoima ja omistajaohjaus, asunto- ja isännöinti-palvelut sekä kaavoitus ja maankäyttö.

Talousarvioon on sisällytetty määrärahat kaupunginhallituksen alaisen elinvoima- ja omistajaohjausjaoston toimintaan. Esitetään, että elinvoima- ja omistajaohjausjaosto perustetaan 1.6.2017 alkaen.

Kesälahden Vuokratalojen purkamiseen liittyviin toimenpiteisiin tarvittavat määrärahat on varattu kaupungin talousarvioon.

Sitovat toiminnalliset tavoitteet:

| Strateginen tavoite: Elinkeino ja elinvoima | | |
|---|--|--|
| Tulosalueen tavoite | Arviointikriteeri/mittari | Tavoitetaso 2017 |
| Työllisyysaste paranee tai pysyy ennallaan | Työttömyysaste, % työvoimasta | 31.10.2016 työttömyysaste 16,6 % |
| Elinvoiman lisääminen aktiivisin, yhteistyöhakuisin toimin yritysten ja muiden toimijoiden kanssa | Pohjois-Karjalan yritysbarometrikyselyssä ollaan keskimääräistä parempia | Keskimääräistä parempi |
| Riittävä asunto- ja teollisuustonttien tarjonta | Omakoti-, rivitalo- ja kerrostalotontit (kpl) teollisuustontit (ha) | Omakotitontit 60 kpl Rivitalotontit 6 kpl Kerrostalotontit 3 kpl Teollisuustontit 90 ha |
| Strateginen tavoite: Yhdyskuntarakenne ja ympäristö | | |
| Tulosalueen tavoite | Arviointikriteeri/mittari | Tavoitetaso 2017 |
| Kiinteistö Oy Kesälahden Vuokratalot puretaan vuoden 2017 aikana | Yhtiö purettu ja yhdistetty kaupungin taseeseen 31.12.2017 mennessä | Yhtiö purettu ja yhdistetty kaupungin taseeseen 31.12.2017 mennessä |
| Strateginen tavoite: Henkilöstö | | |
| Henkilöstön osaamista vahvistetaan ja sitoutumista tuetaan uuden kunnan tehtäviin | | |
| Tulosalueen tavoite | Arviointikriteeri/mittari | Tavoitetaso 2017 |
| 2. Viestintäsuunnitelmaa käytetään ja noudatetaan. | Viestintäsuunnitelman arviointikysely henkilöstölle. | Arviointikyselyn taso 4,0 (taso 1 – 5) |

Palvelujen tuottamistapa ja –kustannukset

| | TP 2015 | TA+muut. 2016* | TA 2017 | TS 2018 | TS 2019 | TS 2020 |
|---------------------------|----------------|-----------------------|----------------|----------------|----------------|----------------|
| Henkilöstömenot, € | 0 | 0 | 259 431 | 259 429 | 259 429 | 259 429 |
| Ulkoa ostetut palvelut, € | 0 | 0 | 1 262 797 | 1 237 797 | 1 237 797 | 1 237 797 |

*Tulosalueen menot sisältyivät vuonna 2015 ja 2016 yleishallinnon tulosalueen ja teknisen toimen hallinnon menoihin

TALOUS

| 210 Elinvoima- ja omistaja- ohjaus | TP 2015 | Muutettu TA 2016 | TA 2017 | TS 2018 | TS 2019 | TS 2020 |
|---|----------------|-----------------------------|-------------------|-------------------|-------------------|-------------------|
| Toimintatuotot | 0 | 0 | 207 400 | 207 400 | 207 400 | 207 400 |
| Toimintakulut | 0 | 0 | -2 340 727 | -2 315 725 | -2 315 725 | -2 315 725 |
| Toimintakate | 0 | 0 | -2 133 327 | -2 108 325 | -2 108 325 | -2 108 325 |

9.2.3 Siun Sote (tulosalue)

Tilivelvolliset: kaupunginhallituksen jäsenet, kaupunginjohtaja

Tulosityksiköt:

Siun Sote

Toiminta-ajatus

Siun Sote –kuntayhtymä järjestää 13 kunnalle Pohjois-Karjalassa ja Heinäveden kunnalle kaikki sosiaali- ja terveystalvet. Kiteen kaupunki on Siun Sote –kuntayhtymän yksi jäsen. Kuntayhtymä on perustettu turvaamaan kustannustehokkaat sotepalvelut koko kuntayhtymän toimialueella.

TALOUSSUUNNITELMA 2017 - 2020

Toimintaympäristö ja sen muutokset

Pohjois-Karjalan sosiaali- ja terveystalvelujen kuntayhtymä Siun Sote aloittaa toimintansa 1.1.2017 ja kuntien omat perusturvan toiminnot lakkaavat. Kuntayhtymä järjestää sosiaali- ja terveystalvet jäsenkunnilleen. Jäsenkunnilla on edustajat kuntayhtymän toimielimissä. Perussopimuksen mukaisesti joka syksy käydään omistajaohjausneuvottelu Siun Soten ja omistajakuntien välillä. Kunnat vaikuttavat Siun Soten toimintaan näiden väylien kautta.

TALOUSARVIO 2017

Siun Soten maksuosuus on omistajaohjauskokouksen 5.10.2016 mukaisesti 40 211 241 euroa ja vuokrien korotuksen vaikutus maksuosuuteen 400 000 euroa. Yhteensä maksuosuuteen on varattu 40 611 241 euroa. Maksuosuutta tarkistetaan tarvittaessa kuntien vuoden 2016 tilinpäätösten valmistuttua.

Sitovat toiminnalliset tavoitteet:

| | | |
|--|----------------------------------|-------------------------|
| Strateginen tavoite: Palvelut ja tuotantotavat | | |
| Palvelut järjestetään tuloksellisesti (=tuottavuus, tehokkuus, taloudellisuus ja vaikuttavuus) uusia toimintatapoja ja teknologiaa hyödyntäen. | | |
| Tulosalueen tavoite | Arviointikriteeri/mittari | Tavoitetaso 2017 |
| Lopullinen maksuosuus ei ylity | € | 40 611 241 euroa |

Palvelujen tuottamistapa ja –kustannukset

| | TP 2015 | TA+muut. 2016 | TA 2017 | TS 2018 | TS 2019 | TS 2020 |
|---------------------------|---------|------------------|------------|------------|------------|------------|
| Henkilöstömenot, € | 0 | 0 | 0 | 0 | 0 | 0 |
| Ulkoa ostetut palvelut, € | 0 | 0 | 40 611 241 | 40 611 241 | 40 611 241 | 40 611 241 |

TALOUS

| | TP 2015 | Muutettu TA 2016 | TA 2017 | TS 2018 | TS 2019 | TS 2020 |
|----------------------|----------|---------------------|--------------------|--------------------|--------------------|--------------------|
| 220 Siun Sote | | | | | | |
| Toimintatuotot | 0 | 0 | 400 000 | 0 | 0 | 0 |
| Toimintakulut | 0 | 0 | -40 611 241 | -40 611 241 | -40 611 241 | -40 611 241 |
| Toimintakate | 0 | 0 | -40 211 241 | -40 611 241 | -40 611 241 | -40 611 241 |

KAUPUNGINHALLITUS YHTEENSÄ

| | TA+MUUT. 2016 | TA 2017 | TS 2018 | TS 2019 | TS 2020 |
|---------------------|--------------------------|--------------------|--------------------|--------------------|--------------------|
| Toimintatuotot | 2 779 244 | 2 822 796 | 2 443 581 | 2 443 581 | 2 443 581 |
| Toimintakulut | -6 619 968 | -48 920 359 | -48 891 510 | -48 891 510 | -48 891 510 |
| Toimintakate | -3 840 724 | -46 097 563 | -46 447 929 | -46 447 929 | -46 447 929 |

9.3 Sivistys- ja vapaa-aikalautakunta (toimielin)

9.3.1 Opetus- ja kulttuuritoimen hallinto (tulosalue)

Tilivelvolliset: Sivistys- ja vapaa-aikalautakunnan jäsenet, sivistysjohtaja

Tulosityksiköt:

Sivistystoimen hallinto

Toiminta-ajatus

Sivistystoimen hallinnon palveluiden järjestäminen laadukkaasti, taloudellisesti ja tarkoituksenmukaisesti yhteistyössä sisäisten ja ulkoisten kumppaneiden kanssa.

TALOUSSUUNNITELMA 2017 - 2020

Toimintaympäristö ja sen muutokset

Sivistysjohtajan virka (100 %) on budjetoitu vuoden 2017 talousarvioon.

Koulukuraattoritoiminta siirtyy 01.01.2017 Siun soteen.

Koulukuraattoritoiminta oli vuoden 2016 sivistystoimen hallinnon alaista toimintaa.

TALOUSARVIO 2017

Sivistystoimen hallinnon määrärahat sisältävät hallintosihteerin ja kokoaikaisen sivistysjohtajan henkilöstökulut ja muut normaalit hallintoon liittyvät kulut.

Sitovat toiminnalliset tavoitteet:

| | | |
|--|--|-------------------------|
| Strateginen tavoite: Palvelut ja tuotantotavat | | |
| Palvelut järjestetään tuloksellisesti (=tuottavuus, tehokkuus, taloudellisuus ja vaikuttavuus) uusia toimintatapoja ja teknologiaa hyödyntäen. | | |
| Tulosalueen tavoite | Arviointikriteeri/mittari | Tavoitetaso 2017 |
| Tulosityksikön hallinnon itsenäisyyden ja vastuullisuuden lisääminen. | Tulosityksikön sisäinen arviointi/arviointiasteikko 1-5 | 4 |
| Strateginen tavoite: Henkilöstö | | |
| Henkilöstön osaamista vahvistetaan ja sitoutumista tuetaan. | | |
| Tulosalueen tavoite | Arviointikriteeri/mittari | Tavoitetaso 2017 |
| Henkilöstön osaamis- ja jaksamiskoulutus | koulutuspäivät/henkilö | 4 päivää / hlö |
| Strateginen tavoite: Toimiva ja vastuullinen hallinnon työskentely | | |
| Tulosalueen tavoite | Arviointikriteeri/mittari | Tavoitetaso 2017 |
| Toimiva ja vastuullinen hallinnon työskentely | Lautakunnan jäsenten ja toimialajohtajien tekemä sisäinen arviointi. Arviointiasteikko 1-5 | 3,5 |

Sitovat tuloksellisuustavoitteet, -mittarit ja -tunnusluvut

| Tuloksellisuustavoite | Arviointikriteeri / mittari | Toteuma TP 2015 | TA 2016 | Tavoitetaso 2017 |
|---|-----------------------------|-----------------|----------------|------------------|
| Hallinto toimii tehokkaasti ja tarkoituksenmukaisesti | Eurot / asukas (10 832) | 13,52 €/asukas | 16,28 €/asukas | 18,12 €/asukas |

Toiminnan laajuustiedot

| Laajuustieto | TP 2015 | TA 2016 | TA 2017 | TS 2018 | TS 2019 | TS 2020 |
|--|---------|---------|---------|---------|---------|---------|
| Kokoukset (ltk) | 9 | 9 | 9 | 9 | 9 | 9 |
| Hallinto: koulutustilaisuu- det ja iltakoulutapahtumat Tavoitteena 2 / vuosi | 1 | 1 | 2 | 2 | 2 | 2 |

Palvelujen tuottamistapa ja –kustannukset

| | TP 2015 | TA+muut. 2016 | TA 2017 | TS 2018 | TS 2019 | TS 2020 |
|---------------------------|---------|------------------|---------|---------|---------|---------|
| Henkilöstömenot, € | 94 330 | 216 746 | 150 215 | 150 215 | 150 215 | 150 215 |
| Ulkoa ostetut palvelut, € | 16 927 | 30 800 | 20 018 | 20 018 | 20 018 | 20 018 |

TALOUS

| 300 Opetus- ja kulttuuritoimen hallinto | Muutettu | | | | | |
|--|-----------------|-----------------|-----------------|-----------------|-----------------|-----------------|
| | TP 2015 | TA 2016 | TA 2017 | TS 2018 | TS 2019 | TS 2020 |
| Toimintatuotot | 653 | 10 016 | 0 | 0 | 0 | 0 |
| Toimintakulut | -125 696 | -269 261 | -195 188 | -195 188 | -195 188 | -195 188 |
| Toimintakate | -125 043 | -259 245 | -195 188 | -195 188 | -195 188 | -195 188 |

9.3.2 Varhaiskasvatus (tulosalue)

Tilivelvolliset: sivistys- ja vapaa-aikalautakunnan jäsenet, sivistysjohtaja, varhaiskasvatuksen päällikkö

Tulosityksiköt:

Varhaiskasvatus

Toiminta-ajatus

Laadukkaiden ja taloudellisesti tuotettujen varhaiskasvatus- ja esiopetuspalvelujen järjestäminen.

TALO USSUUNNITELMA 2017 - 2020

Toimintaympäristö ja sen muutokset

Valtakunnalliset mahdolliset kotihoidontuen jakoperusteissa tapahtuvat muutokset sekä mahdolliset varhaiskasvatuksen maksulain muutokset voivat vaikuttaa varhaiskasvatuksen kysyntään ja maksutulokertymään suunnitelmakaudella. Valmistavan esiopetuksen jatkuminen Puhoksessa.

TALOUSARVIO 2017

Varhaiskasvatuksen tulosalue/tulosityksikkö koostuu päiväkotihoidon, perhepäivähoidon, leikkitoiminnan ja esiopetuksen palveluista sekä kotihoidon tuesta. Tulosalueen bruttokustannusten jakautuminen: hallinto 5,48%, päiväkotihoido 49,72 %, perhepäivähoito 23,88 %, esiopetus 18,85 %, kotihoidontuki 11,35 %, leikkitoiminta 5,62 %.

Talouden tasapainottamisohjelmaan sisältyvät rakenteelliset muutokset vuodelle 2017:

1. Vuonna 2017 eläkkeelle jäävän 2 perhepäivähoitajien tilalle ei rekrytoida uusia työntekijöitä.

Toiminnassa tapahtuva muutos: toisen vakinaisen kiertävän erityislastentarhanopettajan palkkaaminen 1.8.2017 alkaen

Sitovat toiminnalliset tavoitteet:

| | | |
|--|---|---|
| Strateginen tavoite: Palvelut ja tuotantotavat | | |
| Palvelut järjestetään tuloksellisesti (=tuottavuus, tehokkuus, taloudellisuus ja vaikuttavuus) uusia toimintatapoja ja teknologiaa hyödyntäen. | | |
| Tulosalueen tavoite | Arviointikriteeri/mittari | Tavoitetaso 2017 |
| Palvelujen tuloksellisuutta kohdennetaan palveluohjauksen avulla | Perhekohtainen palveluohjaus Ryhmätoiminta | 15 perhettä/vuosi 1 ryhmä/vuosi |
| Lasten oppimiseen ja kehitykseen liittyvien puolien varhainen havaitseminen ja tukitoimien aloittaminen ennen esikouluikää | Tukitoimien piirissä olevien lasten määrä | Tukitoimien piirissä on 80 % tukea tarvitsevista esioppilaista ennen esiopetuksen alkua |
| Strateginen tavoite: Henkilöstö | | |
| Henkilöstön osaamista vahvistetaan ja sitoutumista tuetaan uuden kunnan tehtäviin | | |
| Tulosalueen tavoite | Arviointikriteeri/mittari | Tavoitetaso 2017 |
| Henkilöstön ammatillisen osaamisen vahvistaminen ja kehittäminen | Täydennyskoulutuksen ja kehittämisyöpäjojen määrä | koulutus: 3 pv/tt kehittäminen: 2 työpajaa/vuosi |

Sitovat tuloksellisuustavoitteet, -mittarit ja -tunnusluvut

| Tuloksellisuustavoite | Arviointikriteeri / mittari | Toteuma TP 2015 | TA 2016 | Tavoitetaso 2017 |
|--|-----------------------------|--------------------|---------------------|----------------------|
| Päivähoidon bruttomenot €/lapsi, on 5 % pienempi kuin 2016 TA taso | bruttomenot € / lapsi | 10 690 €/ lapsi | 13 220 € /lapsi | 12 560 €/lapsi |
| Esiopetuksen bruttomenot €/esioppilas, toteutuu vuoden 2016 TA tasossa | bruttomenot € / esioppilas | 6 395 €/esioppilas | 7 130 € /esioppilas | 7 130 €/esioppilas * |
| Leikkitoiminnan bruttomenot € / lapsi, toteutuu vuoden 2016 TA tasossa | bruttomenot € / lapsi | 4 455 €/ lapsi | 4 700 € / lapsi | 4 700 |
| Päiväkotihoido € /hoitopäivä | €/hoitopäivä | 66,78 €/pv | 74 €/pv | 72 €/pv |
| Perhepäivähoido € /hoitopäivä | €/hoitopäivä | 68,83 €/pv | 72 €/pv | 70 €/pv |
| Leikkitoiminta € /hoitopäivä | €/hoitopäivä | 30,07 €/pv | 40 €/pv | 35 €/pv |

Toiminnan laajuustiedot

| Laajuustieto | TP 2015 | TA 2016 | TA 2017 | TS 2018 | TS 2019 | TS 2020 |
|--|---------|---------|---------|---------|---------|---------|
| 0 – 5 v. lasten määrä | 487 | 475 | 450 | 440 | 440 | 440 |
| Päivähoidossa olevien lasten määrä 31.12. | 242 | 234 | 220 | 220 | 220 | 215 |
| Esiopetuksessa olevien lasten määrä 31.12 | 74 | 85 | 98* | 76 | 76 | 80 |
| Leikkitoiminnassa olevien lasten määrä 31.12 | 48 | 50 | 43 | 35 | 35 | 37 |
| Kotihoidontuella olevien lasten määrä 31.12. | 123 | 135 | 130 | 125 | 125 | 125 |

* sis. valmistavan opetuksen

Palvelujen tuottamistapa ja -kustannukset

| | TP 2015 | TA+muut. 2016 | TA 2017 | TS 2018 | TS 2019 | TS 2020 |
|---------------------------|----------------|--------------------------|----------------|----------------|----------------|----------------|
| Henkilöstömenot, € | 2 302 353 | 2 458 313 | 2 290 929 | 2 239 098 | 2 239 098 | 2 239 098 |
| Ulkoa ostetut palvelut, € | 366 545 | 440 539 | 429 344 | 429 286 | 429 286 | 429 286 |

Eläkkeelle jäävien työntekijöiden tilalle palkataan uusia työntekijöitä 2017 sekä palvelusuunnittelijan/esimiehen yhdistelmätehtävään 2018.

TALOUS

| 310 Varhaiskasvatus | TP 2015 | Muutettu TA 2016 | TA 2017 | TS 2018 | TS 2019 | TS 2020 |
|----------------------------|-------------------|-----------------------------|-------------------|-------------------|-------------------|-------------------|
| Toimintatuotot | 569 179 | 484 900 | 515 500 | 515 500 | 515 500 | 515 500 |
| Toimintakulut | -3 769 201 | -4 071 563 | -3 976 665 | -3 924 776 | -3 924 776 | -3 924 776 |
| Toimintakate | -3 200 022 | -3 586 663 | -3 461 165 | -3 409 276 | -3 409 276 | -3 409 276 |

9.3.3 Peruskoulutus (tulosalue)

Tilivelvolliset: Sivistys- ja vapaa-aikalautakunnan jäsenet, sivistysjohtaja, perusopetuksen rehtori

Tulosityksiköt:

Peruskoulutus (Kohteet Arppe, Hutsi, Kesälahti ja Puhos)

Toiminta-ajatus

Järjestetään laadukasta, taloudellista ja keskeytymätöntä perusopetusta kustannustehokkaasti.

TALOUSSUUNNITELMA 2017 - 2020

Toimintaympäristö ja sen muutokset

Perusopetuksen uusi opetussuunnitelma otettu käyttöön 1.8.2016 vuosiluokilla 1-6 ja tulevina lukuvuosina vuosiluokittain 7-9 luokilla.

Kesälahden yläkoulu, 7-9 luokat, säilyy seuraavan valtuustokauden eli 31.05.2021 asti ja sen jälkeen niin kauan kuin oppilasmäärä on vähintään 45.

Perusopetuksessa tehdään rakenteellista tarkastelua ikäluokkien pienentyessä.

TALOUSARVIO 2017

Turvapaikanhakijoiden valmistava opetus muuttuu perusopetusta antavaksi Puhoksen ja Arppen koulussa ja on huomioitu resurssina.

Keski-Karjalan Osaava 16-17 –hanke Hankkeelle myönnetty avustus on käytettävä 02.06.2017 mennessä. Hankkeelle ei ole tulossa jatkorahoitusta.

Liikkuva koulu –hanke :Itä-Suomen aluehallintovirasto on myöntänyt avustusta Kiteen kaupungille Liikkuva koulu -ohjelman kehittämishankkeeseen lukuvuodelle 2016-2017. Ohjelman tavoite on lisätä jokaisen peruskoululaisen päivittäistä liikuntaa ja tuoda liikunta, toiminnallinen oppiminen ja liikunnan avulla oppiminen osaksi koulupäivää.

Peruskoulutuksen toimintamäärärahoissa koulun ulkopuoliseen kilpailutoimintaan on osoitettu määräraha.

Koululaisten välipalaan on varattu 25 000 euron määräraha.

Tulosalueen merkittävin riski: henkilöstön ikääntyminen aiheuttaa kasvavan haasteen.

Sitovat toiminnalliset tavoitteet:

| | | |
|--|----------------------------------|-------------------------|
| Strateginen tavoite: Palvelut ja tuotantotavat | | |
| Palvelut järjestetään tuloksellisesti (=tuottavuus, tehokkuus, taloudellisuus ja vaikuttavuus) uusia toimintatapoja ja teknologiaa hyödyntäen. | | |
| Tulosalueen tavoite | Arviointikriteeri/mittari | Tavoitetaso 2017 |
| Ulkopuolinen hankerahoitus hyödyntää kehittämistyötä | Hankkeiden määrä / hankerahoitus | 5 hanketta / 150 000 € |

| | | |
|--|----------------------------------|-------------------------|
| Strateginen tavoite: Henkilöstö Henkilöstön osaamista vahvistetaan ja sitoutumista tuetaan uuden opetussuunnitelman toteuttamisessa. | | |
| Tulosalueen tavoite | Arviointikriteeri/mittari | Tavoitetaso 2017 |
| Oppimisympäristöjen ja digitalisoitumisen kehittäminen opetuksessa | Opiskelupäivät / hlö | 2 päivää /hlö |

Sitovat tuloksellisuustavoitteet, -mittarit ja -tunnusluvut

| Tuloksellisuustavoite | Arviointikriteeri / mittari | Toteuma TP 2015 | TA 2016 | Tavoitetaso 2017 |
|--|-----------------------------|-----------------|---------|------------------|
| Perusopetuksen kustannukset / oppilas | euroa / oppilas | 10 173 | 11 987 | 11 987 |
| Perusopetuksen päättötodistuksen saaneet / 9. lk | | 120 | 121 | 104 |

Palvelujen tuottamistapa ja -kustannukset

| | TP 2015 | TA+muut. 2016 | TA 2017 | TS 2018 | TS 2019 | TS 2020 |
|---------------------------|-----------|---------------|-----------|-----------|-----------|-----------|
| Henkilöstömenot, € | 5 783 945 | 5 873 459 | 5 404 286 | 5 279 294 | 5 279 294 | 5 279 294 |
| Ulkoa ostetut palvelut, € | 1 676 333 | 1 865 851 | 1 813 745 | 1 830 245 | 1 830 245 | 1 830 245 |

Luettelo Projekteista

| Projektin nimi | Hallinnoija | Saatu avustus | Kesto | Tavoitteet |
|---|-------------|------------------|-----------------------|--|
| K-K:n Osaava 16-17 – hanke | Kitee | 42 000 € | 29.02.2016-2.06.2017 | Opettajien täydennyskoulutus |
| Kerhotoiminnan kehittämisen 2016-2017 | Kitee | 13 000 € | 2016-2017 | Oppilaskerhotoiminnan järjestäminen |
| Liikkuva Koulu 2016-2017 | Kitee | 13 850 € | 01.08.2016-31.07.2017 | Kaikkien oppilaiden liikunnan lisääminen. |
| Erityisavustus esi- ja po:n tasa-arvoa edistäviin toimenpiteisiin, ero:en laadun kehittämiseen, siihen liittyvään kka:ien palkkaamiseen ja opetusryhmäkoon pienentämiseen | Kitee | 81 000 € | 31.08.2016-31.12.2017 | Opetuksellisesti tarkoituksenmukaiset ryhmät. Syrjäytymisuhan alla olevien oppilaiden opetuksen tukeminen. |
| Valtionavustus innovatiivisten oppimisympäristöjen edistämiseen esi- ja po:ssa sekä lukiokoulutuksessa | Kitee | 7 000 € | 30.06.2016-30.06.2018 | Innovatiivisten oppimisympäristöjen kehittäminen. |
| YHTEENSÄ | | 156 850 € | | |

TALOUS

| 320 Peruskoulutus | TP 2015 | Muutettu TA 2016 | TA 2017 | TS 2018 | TS 2019 | TS 2020 |
|--------------------------|-------------------|-----------------------------|--------------------|-------------------|-------------------|-------------------|
| Toimintatuotot | 798 760 | 504 316 | 562 284 | 562 284 | 562 284 | 562 284 |
| Toimintakulut | -10 176 164 | -10 789 927 | -10 571 965 | -10 438 473 | -10 438 473 | -10 438 473 |
| Toimintakate | -9 377 404 | -10 285 611 | -10 009 681 | -9 876 189 | -9 876 189 | -9 876 189 |

9.3.4 Toisen asteen koulutus (tulosalue)

Tilivelvolliset: Sivistyslautakunnan jäsenet, sivistysjohtaja, lukion rehtori

Tulosityksiköt:

Lukio
Kansalaisopisto

Toiminta-ajatus

Tarjota ja tuottaa monipuolista ja laadukasta oppivelvollisuuden jälkeistä toisen asteen yleissivistävää sekä vapaan sivistystyön koulutusta Keski-Karjalassa.

TALOUSSUUNNITELMA 2017 - 2020

Toimintaympäristö ja sen muutokset

Toisen asteen koulutuksen merkitys Kiteen kaupungissa muuttuu ja kasvaa, kun suuri osa kaupungin nykypalveluista siirtyy ensin vuonna 2017 maakunnallisen sosiaali- ja terveystalouden uudistuksen ja vuonna 2019 valtakunnallisen maakunta- ja sote-uudistuksen myötä kaupungin oman organisaation ulkopuolelle.

TALOUSARVIO 2017

Tulosalueen talousarvio jakautuu lukiokoulutuksen ja kansalaisopiston tulosityksiköihin, joista lukiokoulutuksen osuus tulosalueen toimintakatteesta on 79,5 % ja kansalaisopiston 20,5 %.

Talousarviossa on otettu huomioon kaupungin talouden sopeuttamistoimien aiheuttamat leikkaukset. Lukion toimintamäärärahoissa koulun ulkopuoliseen kilpailutoimintaan on osoitettu määräraha.

Sitovat toiminnalliset tavoitteet:

| | | |
|---|---|---|
| <p>Strateginen tavoite: Palvelut ja tuotantotavat Palvelut järjestetään tuloksellisesti (=tuottavuus, tehokkuus, taloudellisuus ja vaikuttavuus) uusia toimintatapoja ja teknologiaa hyödyntäen.</p> | | |
| Tulosalueen tavoite | Arviointikriteeri/mittari | Tavoitetaso 2017 |
| Toisen asteen yleissivistävä koulutus ja vapaan sivistystyön koulutus vahvistavat seudun asukkaiden virkeyttä, osaamista ja jatko-opintovalmiuksia. | Noin joka toinen vuosi toteutettavat asiakastytyväisyyskyselyt. | Asiakkaat ovat tyytyväisiä saamiinsa palveluihin. |
| <p>Strateginen tavoite: Henkilöstö Henkilöstön osaamista vahvistetaan ja sitoutumista tuetaan uuden kunnan tehtäviin</p> | | |
| Tulosalueen tavoite | Arviointikriteeri/mittari | Tavoitetaso 2017 |
| Henkilöstön osaaminen vahvistuu erityisesti Osaava-hankkeen koulutustarjontaa hyödyntämällä. | Täydennyskoulutustapahtumiin osallistuminen | Päätoiminen henkilöstö: väh. 3 koulutuspv; sivutoiminen henkilöstö: väh. 0,5 koulutuspv. |

Sitovat tuloksellisuustavoitteet, -mittarit ja -tunnusluvut

| Tuloksellisuustavoite | Arviointikriteeri / mittari | Toteuma TP 2015 | TA 2016 | Tavoitetaso 2017 |
|--|---|--------------------------|-----------------------------------|-----------------------------------|
| Lukiokoulutus järjestetään monipuolisesti ja tehokkaasti | Opiskelijakohtainen kurssimäärä (omat kurssit / opiskelija) | 1,57 | 1,54 | 1,52 |
| Kansalaisopiston koulutustarjonnan tavoitavuus toiminta-alueella pysyy ennallaan | Opiskelijat/asukas-määrä | 10 % | n. 10 % | n. 9 % |
| Lukiokoulutus järjestetään taloudellisesti tehokkaasti | Kustannukset € / asukas | 140 € | 140 € / asukas | 137 € / asukas |
| Kansalaisopiston oppilaspaikkojen mahdollisimman korkea täyttöaste | Kurssilaisten määrä / toteutuneet kurssit | 11,77 opiskelijaa/kurssi | keskimäärin 10 opiskelijaa/kurssi | keskimäärin 10 opiskelijaa/kurssi |

Toiminnan laajuustiedot

| Laajuustieto | TP 2015 | TA 2016 | TA 2017 | TS 2018 | TS 2019 | TS 2020 |
|--------------------------------------|---------|---------|---------|---------|---------|---------|
| Kansalaisopiston kurssilaisten määrä | 2190 | 2000 | 1950 | 1800 | 1800 | 1800 |
| Kurssien lukumäärä | 196 | 200 | 190 | 170 | 170 | 170 |
| Netto-opiskelijat | 1271 | 1300 | 1200 | 1000 | 1000 | 1000 |
| Lukion opiskelijamäärä | 157 | 160 | 158 | 157 | 154 | 150 |
| Lukion kurssimäärä | 246,5 | 245,5 | 240 | 240 | 240 | 240 |

Palvelujen tuottamistapa ja -kustannukset

| | TP 2015 | TA+muut. 2016 | TA 2017 | TS 2018 | TS 2019 | TS 2020 |
|---------------------------|-----------|---------------|-----------|-----------|-----------|-----------|
| Henkilöstömenot, € | 1 424 416 | 1 499 665 | 1 383 169 | 1 343 690 | 1 343 690 | 1 343 690 |
| Ulkoa ostetut palvelut, € | 95 283 | 127 347 | 115 749 | 112 749 | 112 749 | 112 749 |

TALOUS

| 330 Toisen asteen koulutus | TP 2015 | Muutettu TA 2016 | TA 2017 | TS 2018 | TS 2019 | TS 2020 |
|----------------------------|-------------------|-------------------|-------------------|-------------------|-------------------|-------------------|
| Toimintatuotot | 195 283 | 208 200 | 179 800 | 179 800 | 179 800 | 179 800 |
| Toimintakulut | -2 021 908 | -2 149 727 | -2 041 790 | -1 983 789 | -1 983 789 | -1 983 789 |
| Toimintakate | -1 826 625 | -1 941 527 | -1 861 990 | -1 803 989 | -1 803 989 | -1 803 989 |

9.3.5 Vapaa-aikapalvelut (tulosalue)

Tilivelvolliset: Sivistys- ja vapaa-aikalautakunnan jäsenet, sivistysjohtaja, vapaa-aikapäällikkö

Tulosityksiköt:

Kirjastotoimi
Nuorisotoimi
Kulttuuritoimi
Liikuntatoimi

Toiminta-ajatus

Vapaa-aikapalvelut järjestävät kuntalaisille monipuoliset, laadukkaat ja kustannustehokkaasti tuotetut vapaa-ajan sekä kirjastopalvelut, jotka ennaltaehkäisevästi tukevat kuntalaisten sosiaalista, henkistä ja fyysistä hyvinvointia.

TALOUSSUUNNITELMA 2017 - 2020

Toimintaympäristö ja sen muutokset

Vapaa-aikapalveluiden tehtävänä on järjestää kirjasto-, nuoriso-, kulttuuri- ja liikuntapalveluita omana työnä sekä yhteistyössä paikallisten ja seudullisten toimijoiden kanssa.

Kulttuuripalveluiden tuottamista kehitetään vahvistamalla kumppanuuksia ja yhteistyötä järjestö- ja yhdistystoimintaa hyödyntämällä paikallisesti ja seudullisesti.

Kirjasto on mukana Pohjois-Karjalan yhteisessä Vaara-kirjastojen kirjastojärjestelmässä. Maakunnan yleisten kirjastojen aineisto on yhteisen varausjärjestelmän ja kuljetusten kautta kuntalaisten käytettävissä. E-aineisto on myös yhteisessä käytössä nettikirjaston kautta. Kirjastopalveluja kehitetään valtion hankerahoituksella.

Kiteen kaupungin nuorisotoimi käynnistää syksyllä 2017 kaupungin oman nuorisotalotoiminnan ja palkkaa tehtävään täysiaikaisen nuorisotyöntekijän. Nuorisotalo tulee yhteishyödylliseen käyttöön myös muille käyttäjäryhmille niinä aikoina, kun se ei ole nuorisotoimen käytössä. Nuorisotoimella on ostopalvelusopimus nuorten työpajatoiminnan ja etsivän nuorisotyön palveluista Honkalampi-säätiön kanssa. Kiteen kaupungin nuorisotoimi palkkaa vuoden 2017 alusta myös oman etsivän nuorisotyöntekijän, jonka palkkaukseen on haettu valtionavustusta. Nuorisolaki uudistuu ja astunee voimaan vuoden 2017 alusta.

Liikunnan kehittämisohjelmaa valmistellaan osana kaupungin hyvinvointisuunnitelmaa vuoden 2017 aikana. Liikuntapalveluiden toimintoja pyritään edelleen kehittämään koko Kiteen alueella yhteistyössä kumppanien kanssa.

TALOUSARVIO 2017

Etsivän nuorisotyöntekijän palkkaus- ja toimintakustannuksiin on haettu valtiolta avustusta vuodelle 2017. Etsivästä nuorisotyön kulujen omavastuuosuus katetaan nuorisotoimelle osoitetusta perintörahasta. Nuorisotyöntekijän ja yhden työllistetyn palkkaus- sekä uuden nuorisotalon toimintakustannukset 1.8.2017 alkaen katetaan lasten ja nuorten hyvinvointiin osoitetusta perintörahasta.

Keski-Karjalan Musiikkiopiston maksuosuus 191 531 € (sis. oppilaspaikat ja tilavuokrat) sisältyy kulttuuritoimen talousarvioon, talouden tasapainotusohjelman mukaisesti vähennetään suunnitelmakaudella 2015 - 2018 yhteensä 35 oppilaspaikkaa. Kaupunginvaltuusto päätti 19.12.2016, että vuoden 2017 oppilaspaikkaluku pidetään vuoden 2016 tasolla ja sitä vastaavan viiden oppilaspaikan määräraha on huomioitu talousarviossa. Kiteesalin kustannukset (yhteensä 94 293 €) ja Sovintolan kustannukset (29 478 €, sis. tilavuokran ja vakuutukset) sisältyvät kulttuuritoimen talousarvioon, tilavuokria näistä arvioidaan saatavaksi 11 000 €.

Kirjaston aineistohankintamääräraha vähenee vuodesta 2016 15 prosenttia 39 400 euroon (3,64 euroa/as.), josta n. 15 000 euroa käytetään lehtihankintoihin. Osana Vaarakirjastoja aineistoa on hankittava vuosittain riittävästi.

Liikuntatoimi on mukana yhteistyössä Pohjois-Karjalan Liikunta ry:n VIRE - liikuntahankkeessa, jonka avulla pyritään kehittämään Keski-Karjalan alueen liikuntaseuroja. Liikuntatoimi on mukana Keski-Karjalan alueelle suuntautuvassa pyöräreitti-hankkeessa, jossa pyritään saamaan seutukunnalle erilaisia pyörä- ja monikäyttöreististöjä. Liikuntatoimessa panostetaan vuonna 2017 liikuntaneuvonnan kehittämiseen eri kohderyhmille.

Uimahalli Vespeli on suljettu kesällä 19.6.2017 - 20.8.2017 (9 vk). Keskustataajamien (Kiteen Hutsi ja Peltola, Kesälahden taajama) hiihtoladut ajetaan ja liikuntapaikat yleisesti pyritään hoitamaan sekä jäähallin jääaikavuorot järjestämään vuoden 2016 tapaan. Liikuntatoimen tuloja pyritään kasvattamaan korottamalla osaa liikuntatoimen maksuista n. 5 %:lla 1.8.2017 alkaen.

Vapaa-aikapalveluissa hyödynnetään hankerahoitusta mm. lasten ja nuorten paikalliseen harrastustoimintaan sekä kirjaston toimintaan kehittäviin hankkeisiin liittyen.

Sitovat toiminnalliset tavoitteet:

| | | |
|---|---|--|
| Strateginen tavoite: Palvelut ja tuotantotavat Palvelut järjestetään tuloksellisesti (=tuottavuus, tehokkuus, taloudellisuus ja vaikuttavuus) uusia toimintatapoja ja teknologiaa hyödyntäen. | | |
| Tulosalueen tavoite | Arviointikriteeri/mittari | Tavoitetaso 2017 |
| Palvelut järjestetään osittain kumppanuuksien avulla. | Kumppanuussopimusten määrä | Kumppanuussopimusten määrä vähintään sama kuin vuonna 2016 |
| Strateginen tavoite: Henkilöstö Henkilöstön osaamista vahvistetaan ja sitoutumista tuetaan uuden kunnan tehtäviin | | |
| Tulosalueen tavoite | Arviointikriteeri/mittari | Tavoitetaso 2017 |
| Henkilöstön täydennyskoulutusta tuetaan. | Koulutuspäivien määrä/työntekijä | Koulutuspäivien määrä vähintään sama kuin vuonna 2016 |
| Strateginen tavoite: Demokratia ja johtaminen Uuden kunnan yhteisöllisyyttä ja vuorovaikutusta sekä paikallista identiteettiä tuetaan | | |
| Tulosalueen tavoite | Arviointikriteeri/mittari | Tavoitetaso 2017 |
| Vapaa-aikapalveluissa vahvistetaan seudullista ja ammatillista yhteistyötä. | Vapaa-aikapalveluiden omien ja yhteistyössä kumppaneiden tai muiden toimijoiden kanssa järjestämien tapahtumien ja tilaisuuksien määrä. | Tapahtumat ja tilaisuudet vähintään vuoden 2016 tasolla. |

Sitovat tuloksellisuustavoitteet, -mittarit ja -tunnusluvut

| Tuloksellisuustavoite | Arviointikriteeri / mittari | Toteuma TP 2015 | TA 2016 | Tavoitetaso 2017 |
|--|-----------------------------|-----------------|------------|------------------|
| Urheilutalo-Uimahalli Vespelin toimintakate pysyy kurissa. | Toimintakate € / vuosi | -414 961 € | -431 000 € | -448 000 € |

| | | | | |
|--|---------------------------------------|-------------------------------------|-----------|-----------|
| Kulttuuritilojen käyttöä tehostetaan kattamalla osa niiden tilakustannuksista vuokratuloilla (Kiteesali ja Sovintola). | Kulttuuritilojen vuokratulot €/vuosi. | 15 507 €. | 12 000 € | 11 000 € |
| Nuorten työpajatoiminnan kustannukset pysyvät kurissa | Kustannukset €/vuosi | -58 311 €. | -62 000 € | -60 000 € |
| Kirjaston asukaskohtaiset kustannukset jäävät alle maaseutu- maisten kuntien valtakunnallisen keskiarvon. | Kokonaiskustannukset €/asukas | 52,40 € (valtakunnallinen ka 63,26) | 50,21 € | 49,42 € |

Toiminnan laajuustiedot

| Laajuustieto | TP 2015 | TA 2016 | TA 2017 | TS 2018 | TS 2019 | TS 2020 |
|--|----------------|----------------|----------------|----------------|----------------|----------------|
| Kumppanisopimusten lukumäärä / vuosi | 43 | 40 | 40 | 40 | 40 | 40 |
| Vapaa-aikapalveluiden tai yhteistyössä kumppaneiden kanssa järjestämien tapahtumien määrä / vuosi | 80 | 50 | 125 | 125 | 125 | 125 |
| Vapaa-aikapalveluiden kohde- tai kumppanuus-avustusta saaneiden järjestöjen määrä / vuosi. | 60 | 50 | 50 | 50 | 50 | 50 |
| Uimahalli Vespelin kävijämäärä / vuosi | 45 150 | 45 000 | 45 000 | 45 000 | 45 000 | 45 000 |
| Vespelin kuntosalin kävijämäärä / vuosi. | 21 422 | 20 000 | 18 000 | 18 000 | 18 000 | 18 000 |
| Kesälahden paloaseman kuntosalin myytyjen avainkorttien lukumäärä / vuosi | 269 | 350 | 300 | 300 | 300 | 300 |
| Kulttuuritoimen omien tai yhteistyössä kumppanin kanssa järjestettyjen tapahtumien kävijämäärä / vuosi | 9354 | 10 000 | 8 000 | 8 000 | 8 000 | 8 000 |
| Kesälahden nuorisotalon kävijämäärä | 18 nuorta/pv | 12 nuorta/pv | 16 nuorta/pv | 16 nuorta/pv | 16 nuorta/pv | 16 nuorta/pv |
| Kiteen nuorisotalon kävijämäärä | - | - | 50 nuorta/pv | 50 nuorta/pv | 50 nuorta/pv | 50 nuorta/pv |
| Omien ja yhteistyössä tuotettujen nuorisotapahtumien ja -retkien osallistujamäärä | 3 363 | 2 000 | 2 000 | 2 000 | 2 000 | 2 000 |
| Kirjaston kokonaislainausten määrä | 116 046 | 126 000 | 110 000 | 110 000 | 110 000 | 110 000 |
| Kirjaston käyntien määrä | 60 642 | 72 000 | 60 000 | 60 000 | 60 000 | 60 000 |

| | | | | | | |
|--------------------------------|--------|--------|--------|--------|--------|--------|
| Kirjaston verkkokäyntien määrä | 19 951 | 18 000 | 20 000 | 20 000 | 20 000 | 20 000 |
|--------------------------------|--------|--------|--------|--------|--------|--------|

Palvelujen tuottamistapa ja -kustannukset

| | TP 2015 | TA+muut. 2016 | TA 2017 | TS 2018 | TS 2019 | TS 2020 |
|---------------------------|---------|------------------|---------|---------|---------|---------|
| Henkilöstömenot, € | 722 080 | 747 944 | 792 257 | 773 706 | 773 706 | 773 706 |
| Ulkoa ostetut palvelut, € | 371 203 | 413 477 | 390 444 | 382 466 | 382 466 | 382 466 |

Liikuntasihtööri jäi eläkkeelle vuonna 2016 ja tehtävää ei täytetty.

Kirjasto siirtyi vapaa-aikapalveluiden tulosalueen alle 1.1.2016.

Kiteen nuorisotoimeen palkataan etsivä nuorisotyöntekijä 1.1.2017 ja 1.8.2017 alkaen nuoristotyöntekijä sekä työllistetty Kiteellä alkavaan nuorisotilan toiminnan järjestämiseksi.

Luettelo Projekteista

| Projektin nimi | Hallinnoija | Kesto | Tavoitteet |
|---|-------------|--------------------|--|
| Nuoret takaisin kirjastoon | Kitee | 2016-2017 | Nuorten kirjastopalveluiden kehittäminen |
| Ota kirjavinkistä vaari | Kitee | 2016-2017 | Lukupiiritoiminta ja kirjavinkkaus |
| Lasten ja nuorten paikallinen harrastustoiminta | Kitee | 1.6.2016–31.5.2017 | Monipuolisen kerhotoiminnan tarjoaminen Kiteellä lasten ja nuorten vapaa-ajalla. |

TALOUS

| 360 Vapaa-aikapalvelut | TP 2015 | Muutettu | | TS 2018 | TS 2019 | TS 2020 |
|------------------------|-------------------|-------------------|-------------------|-------------------|-------------------|-------------------|
| | | TA 2016 | TA 2017 | | | |
| Toimintatuotot | 362 713 | 319 020 | 367 627 | 369 627 | 369 627 | 369 627 |
| Toimintakulut | -2 205 368 | -2 198 512 | -2 249 112 | -2 228 606 | -2 228 606 | -2 228 606 |
| Toimintakate | -1 842 655 | -1 879 492 | -1 881 485 | -1 858 979 | -1 858 979 | -1 858 979 |

9.3.6 Joukkoliikenne (tulosalue)

Tilivelvolliset: Sivistys- ja vapaa-aikalautakunnan jäsenet, sivistysjohtaja, perusopetuksen rehtori

Tulosityksiköt:

Joukkoliikenne

Toiminta-ajatus

Palvelu- ja asiointiliikenteen järjestäminen Kiteen alueella.
Joukkoliikenne käsittää Waltti-, seutu- ja maakuntalippuliikenteen.

TALO USSUUNNITELMA 2017 - 2020

Toimintaympäristö ja sen muutokset

Palveluliikenne on järjestetty siten, että kaupungin eri alueilta on mahdollisuus päästä kerran viikossa asioimaan joko Kesälahden tai Kiteen keskustaan. Lisäksi on järjestetty kerran viikossa Kesälahden ja Kiteen taajaman välinen palveluliikenne.

TALOUSARVIO 2017

Palveluliikenteen hinta on linja-autotaksan mukainen asiakashinta korotettuna 25 prosentilla.
Palveluliikenne on järjestetty kerran viikossa. Hinnan korotus toteutettu vuoden 2015 alusta lähtien.
Asiakashintojen tarkistus vuonna 2017.

Sitovat toiminnalliset tavoitteet:

| | | |
|--|--|----------------------------------|
| Strateginen tavoite: Palvelut ja tuotantotavat | | |
| Palvelut järjestetään tuloksellisesti (=tuottavuus, tehokkuus, taloudellisuus ja vaikuttavuus) uusia toimintatapoja ja teknologiaa hyödyntäen. | | |
| Tulosalueen tavoite | Arviointikriteeri/mittari | Tavoitetaso 2017 |
| Taloudellisten kuljetusmahdollisuuksien tarjoaminen haja-asutusalueen autottomille asukkailla | asiakasmäärä / reitti | keskimäärin 4 asiakasta / reitti |
| Strateginen tavoite: Henkilöstö | | |
| Henkilöstön osaamista vahvistetaan ja sitoutumista tuetaan uuden kunnan tehtäviin | | |
| Tulosalueen tavoite | Arviointikriteeri/mittari | Tavoitetaso 2017 |
| Palvelumyönteisyys | mitataan asiakastyytyvyyttä asteikolla 1-5 | 3,5 |
| Strateginen tavoite: Toimiva ja vastuullinen | | |
| Tulosalueen tavoite | Arviointikriteeri/mittari | Tavoitetaso 2017 |
| Asiakkaiden määrää saadaan lisättyä suhteessa ajettuihin kilometreihin | km / henkilö | 16 km / hlö |

Sitovat tuloksellisuustavoitteet, -mittarit ja -tunnusluvut

| Tuloksellisuustavoite | Arviointikriteeri / mittari | Toteuma TP 2015 | TA 2016 | Tavoitetaso 2017 |
|-----------------------|-----------------------------|-----------------|---------|------------------|
| Kustannusseuranta | nettokustannukset € / km | 2,85 | 3,31 | 3,31 |

Palvelujen tuottamistapa ja -kustannukset

| | TP 2015 | TA+muut. 2016 | TA 2017 | TS 2018 | TS 2019 | TS 2020 |
|---------------------------|---------|---------------|---------|---------|---------|---------|
| Henkilöstömenot, € | 0 | 0 | 0 | 0 | 0 | 0 |
| Ulkoa ostetut palvelut, € | 130 962 | 143 000 | 131 928 | 131 928 | 131 928 | 131 928 |

TALOUS

| 390 Joukkoliikenne | Muutettu | | | | | |
|---------------------------|-----------------|-----------------|-----------------|-----------------|-----------------|-----------------|
| | TP 2015 | TA 2016 | TA 2017 | TS 2018 | TS 2019 | TS 2020 |
| Toimintatuotot | 29 210 | 23 000 | 20 000 | 20 000 | 20 000 | 20 000 |
| Toimintakulut | -131 263 | -144 815 | -131 073 | -136 073 | -136 073 | -136 073 |
| Toimintakate | -102 053 | -121 815 | -116 073 | -116 073 | -116 073 | -116 073 |

SIVISTYS- JA VAPAA-AIKALAUTAKUNTA YHTEENSÄ

| | Muutettu | | | | | |
|---------------------|--------------------|--------------------|--------------------|--------------------|--------------------|--------------------|
| | TP 2015 | TA 2016 | TA 2017 | TS 2018 | TS 2019 | TS 2020 |
| Toimintatuotot | 1 955 798 | 1 549 452 | 1 645 211 | 1 647 211 | 1 647 211 | 1 647 211 |
| Toimintakulut | -18 429 600 | -19 623 805 | -19 170 793 | -18 906 905 | -18 906 905 | -18 906 905 |
| Toimintakate | -16 473 802 | -18 074 353 | -17 525 582 | -17 259 694 | -17 259 694 | -17 259 694 |

9.4 Ympäristölautakunta (toimielin)

9.4.1 Rakentaminen ja ympäristön valvonta (tulosalue)

Tilivelvolliset: ympäristöpäällikkö, ympäristölautakunnan jäsenet

Tulosyksiköt:

Ympäristötoimi
Rakennusvalvonta

Toiminta-ajatus

Ympäristölautakunnan tehtävänä on huolehtia maankäyttö- ja rakennuslain sekä ympäristölain-säädännön kunnalle kuuluvista tehtävistä. Tavoitteena on luoda terveellinen, turvallinen ja viihtyisä ympäristö.

TALO USSUUNNITELMA 2017 - 2020

Toimintaympäristö ja sen muutokset

Ympäristönsuojelulain uudistuksen III vaihe etenee. Uudistustyössä käydään läpi laitosluetteloa ja mahdollisesti luvituksista pudotettavia kohteita ja säädetään kunnan ja valtion työnjakoa. Lisäksi lupamenettelyä ja rekisteröintiä pyritään sujuvoittamaan. Hajajätevesisäädösten kohtuullistamistyö on edennyt ja hallitus on tehnyt esityksen eduskunnalle ympäristönsuojelulain muuttamisesta 1.9.2016 ja muutos on tarkoitus astua voimaan 1.1.2017. Valtion alueuudistusohjelma voi vaikuttaa suunnitelmakauden loppupuolella myös rakennusvalvonnan alaiseen toimintaan. Rakentamiseen liittyvien lupien määrän arvioidaan pysyvän vuosien 2015-2016 tasossa. Suunnitelmakauden puolivälissä on odotettavissa ruuhkautumista jätevesijärjestelmien lupien käsittelyssä.

TALOUSARVIO 2017

Suurin osa tulosalueen määrärahoista (70,4 %) käytetään henkilöstömenoihin. Ostopalvelujen osuus (sisäiset ja ulkoiset) kokonaismenoista on 23,4 %. Taksat tarkistetaan Kiteen kaupungin talouden tasapainottamisohjelman mukaisesti. Tulosalueen merkittävimmät riskit liittyvät henkilöstöresursseihin, jotka tulevat esille esimerkiksi pitkäaikaisen sairauspoissaolon ja lomien aikana. Kiteen kaupungin talouden tasapainottamisohjelmassa esitetyt tulojen lisäykset maksutuottoihin (noin 2,5 %) on otettu huomioon ympäristölautakunnan talousarviossa.

Sitovat toiminnalliset tavoitteet:

| Strateginen tavoite: Palvelut ja tuotantotavat | | |
|--|---|------------------|
| Palvelut järjestetään tuloksellisesti (=tuottavuus, tehokkuus, taloudellisuus ja vaikuttavuus) uusia toimintatapoja ja teknologiaa hyödyntäen. | | |
| Tulosalueen tavoite | Arviointikriteeri/mittari | Tavoitetaso 2017 |
| Lupahakemusten sujuva, laadukas ja tasa-puolinen käsittely | Varsinaisten rakennuslupien käsittelyaika siitä, kun kaikki tarvittavat liitteet on toimitettu rakennusvalvontaan | 30 vrk |
| Strateginen tavoite: Henkilöstö | | |
| Henkilöstön osaamista vahvistetaan ja sitoutumista tuetaan uuden kunnan tehtäviin | | |
| Tulosalueen tavoite | Arviointikriteeri/mittari | Tavoitetaso 2017 |
| Ajantasalla oleva osaaminen | Erityiskoulutuksiin osallistumisen määrä, pv | 6 pv |
| | | |

| | | |
|---|----------------------------------|-------------------------|
| Strateginen tavoite: Yhdyskuntarakenne ja ympäristö | | |
| Nykyinen yhdyskuntarakenne pidetään elävänä ja toimivana sekä ympäristön monimuotoisuutta hyödynnetään kestäväällä tavalla. | | |
| Tulosalueen tavoite | Arviointikriteeri/mittari | Tavoitetaso 2017 |
| Viihtyisä ja siisti ympäristö. | Ympäristökatselmusten määrä | 1 katselmus/vuosi |

Sitovat tuloksellisuustavoitteet, -mittarit ja -tunnusluvut

| Tuloksellisuustavoite | Arviointikriteeri / mittari | Toteuma TP 2015 | TA 2016 | Tavoitetaso 2017 |
|--|--|-----------------|---------|------------------|
| Rakentamisen ja ympäristön valvonnan kustannustehokkuus | nettomenot/asukas | 14,82 | 16,83 | 16,14 |
| Rakennusvalvonnasta aiheutuvien kulujen mahdollisimman suuri kattavuus lupamaksuilla | tulojen %-osuus menoista | 45,6 % | 45 % | 47,8 % |
| Laadukkaat ja asiantuntevat viranomaispalvelut | muutettujen lupa- ja ilmoituspäätösten lukumäärä | 0/253 | 0/259 | 0/245 |

Toiminnan laajuustiedot

| Laajuustieto | TP 2015 | TA 2016 | TA 2017 | TS 2018 | TS 2019 | TS 2020 |
|---|---------|---------|---------|---------|---------|---------|
| Kokousten lukumäärä | 8 | 9 | 9 | 9 | 9 | 9 |
| Käsiteltyjen asioiden lukumäärä | 97 | 100 | 110 | 110 | 110 | 110 |
| Viranhaltijapäätösten lukumäärä | 304 | 325 | 292 | 332 | 362 | 392 |
| Käsiteltyjen lupien ja ilmoitusten lukumäärä (valituskelpoiset) | 253 | 259 | 245 | 292 | 313 | 346 |
| Koulutuspäivien lukumäärä | 11 | 4,5 | 5,5 | 5,5 | 6 | 6 |

Palvelujen tuottamistapa ja –kustannukset

| | TP 2015 | TA+muut. 2016 | TA 2017 | TS 2018 | TS 2019 | TS 2020 |
|---------------------------|---------|---------------|---------|---------|---------|---------|
| Henkilöstömenot, € | 198 926 | 214 266 | 201 269 | 201 413 | 201 413 | 201 413 |
| Ulkoa ostetut palvelut, € | 35 583 | 50 400 | 51 250 | 51 250 | 51 250 | 51 250 |

Rakennustarkastajan rekrytointi vuonna 2017. Sijainen hoitaa vakituisen tarkastajan valintaan saakka. Vuonna 2019 jää eläkkeelle kaksi henkilöä.

TALOUS

| | TP 2015 | Muutettu TA 2016 | TA 2017 | TS 2018 | TS 2019 | TS 2020 |
|---------------------|----------|---------------------|----------|----------|----------|----------|
| Tuotot | 100 497 | 108 130 | 112 405 | 112 405 | 112 405 | 112 405 |
| Kulut | -261 109 | -293 000 | -285 695 | -285 838 | -285 838 | -285 838 |
| Toimintakate | -160 612 | -184 870 | -173 290 | -173 433 | -173 433 | -173 433 |

9.5 Tekninen lautakunta (toimielin)

9.5.1 Hallinto (tulosalue)

Tilivelvolliset: Teknisen lautakunnan jäsenet, tekninen johtaja

Tulosityksiköt:

Teknisen toimen hallinto
Maa- ja metsäkiinteistöt

Toiminta-ajatus

Tuottaa palvelut laadukkaasti, neuvonnan, ohjauksen, sähköisten palvelujen kehittämisen ja hyvän asiakaspalvelujen avulla.

TALOUSSUUNNITELMA 2017 - 2020

Toimintaympäristö ja sen muutokset

Teknisen toimenhallinnosta on siirretty Kaavoitus ja maankäyttö ja Asunto- ja isännöintipalvelut kaupungin hallituksen alaisuuteen. Siivous- ja ruokapalvelut on siirretty omaksi tulosalueeksi.

Kustannuspaikka Maa- ja metsäkiinteistöt on siirretty kuntatekniikan tulosalueelta maa- ja vesialueiden tulosityksiköltä Teknisen toimen hallinnon tulosalueelle uudeksi tulosityksiköksi ja kustannuspaikaksi.

TALOUSARVIO 2017

Pohjois-Karjalan pelastustoimen maksuosuus on 782 459 €.

Taloussuunnitelman hoidosta on voimassa Metsänhoitoyhdistys Pohjois-Karjalan kanssa tehty metsäpalvelusopimus vuosina 2015-2019. Puun myyntiä lisätään talouden tasapainottamisohjelman mukaisesti 10 000 €.

Palkkatukityöllistämisen vuoden 2017 määrärahat varataan teknisen keskuksen hallinnon alle.

Sitovat toiminnalliset tavoitteet:

| | | |
|---|----------------------------------|-------------------------|
| Strateginen tavoite: Henkilöstö | | |
| Henkilöstön osaamista vahvistetaan ja sitoutumista tuetaan uuden kunnan tehtäviin | | |
| Tulosalueen tavoite | Arviointikriteeri/mittari | Tavoitetaso 2017 |
| Henkilöstön osaamisen vahvistaminen | koulutuspäiviä / henkilö | 1-2 pv/hlö |

Sitovat tuloksellisuustavoitteet, -mittarit ja -tunnusluvut

| Tuloksellisuustavoite | Arviointikriteeri / mittari | Toteuma TP 2015 | TA 2016 | Tavoitetaso 2017 |
|--|-----------------------------|-----------------|---------|------------------|
| Pohjois-Karjalan pelastustoimen maksuosuus €/vuosi | maksuosuus € / vuosi | 807 648 | 795 420 | 782 459 |
| Metsien taloudellinen tuottavuus | Metsänmyyntitulot €/vuosi | 499 377 | 587 562 | 597 562 |

Palvelujen tuottamistapa ja –kustannukset

| | TP 2015 | TA+muut. 2016 | TA 2017 | TS 2018 | TS 2019 | TS 2020 |
|---------------------------|----------------|--------------------------|----------------|----------------|----------------|----------------|
| Henkilöstömenot, € | 538 746 | 558 711 | 526 365 | 526 365 | 526 365 | 526 365 |
| Ulkoa ostetut palvelut, € | 1 061 255 | 1 105 315 | 1 084 988 | 1 084 988 | 1 084 988 | 1 084 988 |

TALOUS

| 800 Hallinto | TP 2015 | Muutettu TA 2016 | TA 2017 | TS 2018 | TS 2019 | TS 2020 |
|---------------------|-------------------|-----------------------------|-----------------|-----------------|-----------------|-----------------|
| Toimintatuotot | 178 520 | 157 398 | 728 634 | 728 634 | 728 634 | 728 634 |
| Toimintakulut | -1 674 488 | -1 750 524 | -1 696 038 | -1 696 038 | -1 696 038 | -1 696 038 |
| Toimintakate | -1 495 969 | -1 593 126 | -967 404 | -967 404 | -967 404 | -967 404 |

9.5.2 Siivous- ja ruokapalvelut (tulosalue)

Tilivelvolliset: Tekninen lautakunta, tekninen johtaja, siivous- ja ruokapalvelupäällikkö

Toiminta-ajatus

Siivous- ja ruokapalvelut tuottaa kaupungin ja Siun soten tarvitsemia ateriapalveluita erityisruokavaliot huomioiden, hoitaa ateriakuljetukset sekä tuottaa ylläpito- ja perussiivouspalveluita tehokkaasti ja taloudellisesti.

TALO USSUUNNITELMA 2017 - 2020

Toimintaympäristö ja sen muutokset

Tulevan vuoden haasteena on palveluiden myynti Siun sotelle. Palvelusopimusten tekeminen on vielä kesken. Tiedossa on, että Siun sote on määritellyt ateriahinnoitukset asiakasmaksuissa. Palvelusopimusten sisällöt voivat tuoda haasteita, kun ne yhtenäistetään alueella.

TALOUSARVIO 2017

Ruokapalveluissa ateriahinnoituksen laskennassa käytetään toimintolaskentaa. Kulut kohdistetaan asiakkaille palveluasteen mukaan. Myyntituotot pysyvät lähes ennallaan, vaikka tulee uutta toimintaa. Lisäksi vuokrat ja poistot pienentyvät. Uutena kohteena tulee Kiteen Hoivakoti ja siirtyy 2 ruokapalveluhenkilöä. Koulujen ja päiväkotien hinnoittelussa on huomioitu erityisruokavaliot. Laskelmassa on huomioitu valmistava opetus, joka tuli uutena vuodelle 2016.

Siivouspalveluissa palveluhinta pysyy ennallaan ja siivoustyönmitoitusta on tarkastettu. Myyntituotot lisääntyvät, kun laskentatapa on muuttunut. Uutena toimintana alkaa Aurinkotalo ja toiminnasta jää pois Kesälahden terveysasema. Kiteen Hoivakodin ja Kesälahtitalon siivous siirtyy siivouspalveluihin ja siirtyy 3 laitoshuoltajaa. Siun sotelle myydään suoraan siivouspalveluita ja laskutushinta sisältää aineet ja tarvikkeet sekä vuokrat. Toimintakulut kasvavat, koska aiemmin ne ovat olleet tilapalveluiden menoja tai ovat olleet asiakkaiden hankkimia.

Siivous- ja ruokapalveluiden kustannuksista tehdään selvitys helmikuun 2017 loppuun mennessä ja mahdollisesti tarvittavat määrärahamuutokset tuodaan valtuuston käsiteltäväksi ensimmäisen osavuosisraportin yhteydessä.

Sitovat toiminnalliset tavoitteet:

| Strateginen tavoite: Henkilöstö | | |
|---|---|--|
| Henkilöstön osaamista vahvistetaan ja sitoutumista tuetaan uuden kunnan tehtäviin | | |
| Tulosalueen tavoite | Arviointikriteeri/mittari | Tavoitetaso 2017 |
| Osaaminen pidetään ajan tasalla | Koulutukseen osallistuminen Perehdytys | 1,5 pv /hlö kaikki uusiin tehtäviin siirtyvät perehdytetään |

| | | |
|--|--|-------------------------|
| Strateginen tavoite: Talous ja tuottavuus | | |
| Uusi kaupunki on taloudellisesti vahva ja riittävän kilpailukykyinen kohtaamaan tulevaisuuden haasteet toimintaympäristössään. | | |
| Tulosalueen tavoite | Arviointikriteeri/mittari | Tavoitetaso 2017 |
| Asiakastyytyväisyys | Kysely | 3,5 (1-5) |
| Henkilöstön yhteiskäytön lisääminen | 1-3 päivän sijaisuudet hoide- taan sisäisesti | 140 pv |

Sitovat tuloksellisuustavoitteet, -mittarit ja -tunnusluvut

| Tuloksellisuustavoite | Arviointikriteeri / mittari | Toteuma TP 2015 | TA 2016 | Tavoitetaso 2017 |
|-----------------------|-----------------------------|-----------------|---------|------------------|
| Koululounaan hinta | € / oppilas | 4,53 | 4,61 | 4,75 |
| Kahviomyynti | € | 292 011 | 250 000 | 270 000 |
| Siivouskustannukset | €/m ² | 26,93 | 27,64 | 32 |

Toiminnan laajuustiedot

| Laajuustieto | TP 2015 | TA 2016 | TA 2017 | TS 2018 | TS 2019 | TS 2020 |
|----------------------------|---------|---------|---------|---------|---------|---------|
| Valmistetut koululounaat | 200 418 | 180 868 | 183 670 | 180 000 | 175 000 | 170 000 |
| Ikäihmisten lounaat | 62 958 | 68 435 | 70 080 | 70 000 | 70 000 | 70 000 |
| Siivottavat m ² | 38 226 | 40 694 | 38 162 | 38 000 | 38 500 | 38 500 |

Palvelujen tuottamistapa ja –kustannukset

| | TP 2015 | TA+muut. 2016 | TA 2017 | TS 2018 | TS 2019 | TS 2020 |
|---------------------------|-----------|------------------|-----------|-----------|-----------|-----------|
| Henkilöstömenot, € | 1 877 973 | 2 039 506 | 2 071 527 | 2 071 525 | 2 071 525 | 2 071 525 |
| Ulkoa ostetut palvelut, € | 225 255 | 252 100 | 287 550 | 287 550 | 287 550 | 287 550 |

TALOUS

| 830 Siivous- ja ruoka- palvelut | Muutettu | | | | | |
|------------------------------------|----------------|---------------|---------------|---------------|---------------|---------------|
| | TP 2015 | TA 2016 | TA 2017 | TS 2018 | TS 2019 | TS 2020 |
| Toimintatuotot | 3 613 743 | 3 720 718 | 3 842 651 | 3 817 651 | 3 817 651 | 3 817 651 |
| Toimintakulut | -3 278 615 | -3 621 774 | -3 779 153 | -3 754 152 | -3 754 152 | -3 754 152 |
| Toimintakate | 335 128 | 98 944 | 63 498 | 63 499 | 63 499 | 63 499 |

9.5.3 Toimitilat (tulosalue)

Tilivelvolliset: Tekninen lautakunta, tekninen johtaja

Tulosityksiköt:

8400 Toimitilat

Toiminta-ajatus

Toimitilat-tulosalue rakennuttaa, rakentaa ja ylläpitää tehokkaasti ja taloudellisesti rakennuksia kaupungin omien toimintojen käyttöön ja liiketiloiksi. Tärkeimpinä painopistealueina ovat rakennusten terveellisyys, esteettömyys ja kunnostustöiden oikea-aikaisuus.

TALO USSUUNNITELMA 2017 - 2020

Toimintaympäristö ja sen muutokset

Siun sote-kuntayhtymä vuokraa tarvitsemansa toimitilat kaupungilta.

Talouden tasapainottamisohjelman mukaisia säästöjä on haettu. Tarpeettomiksi käyneistä rakennuksista pyritään luopumaan, esim. Juurikan koulusta ja Kesälahden nuorisotalosta. Meijerinrannan alueella olevat autiot asuinrakennukset puretaan. Aurinkotalon kunnostuksen valmistuttua Kesälahden vanha terveyskeskus on jäänyt pois käytöstä.

Arppen yhtenäiskoulun uudet teknisen työn tilat ovat valmistuneet ja rakennushanke on valmistunut. Ulkoalueiden kunnossapitoon panostetaan ja jatketaan työtä sisäilman parantamiseksi kiinteistöissä.

TALOUSARVIO 2017

Toimitilojen tulokertymä muodostuu pääosin Siun sote-kuntayhtymälle vuokrattavista tiloista, asuntojen, yritystilojen ja hallintokuntien vuokrasta. Rakennettujen uusien tilojen vuokrakertymä nostaa tuottoja verrattuna edellisiin vuosiin. Palvelujen ostoissa saadaan säästöjä teknisen kiinteistönhoidon kilpailutuksen seurauksena. Kaupungilla on tyhjiä tiloja, joiden käyttökulut rasittavat kaupungin taloutta.

Siivouspalvelut hankitaan kaupungin omalta organisaatiolta, mutta Siun sote ostaa siivouspalvelut suoraan siivouspalveluilta, mikä alentaa palveluiden ostoja 443 000 €.

Sitovat toiminnalliset tavoitteet:

| Strateginen tavoite: Palvelut ja tuotantotavat | | |
|--|---|------------------|
| Palvelut järjestetään tuloksellisesti (=tuottavuus, tehokkuus, taloudellisuus ja vaikuttavuus) uusia toimintatapoja ja teknologiaa hyödyntäen. | | |
| Tulosalueen tavoite | Arviointikriteeri/mittari | Tavoitetaso 2017 |
| Toimitilojen tehokas käyttö | käytössä olevat toimitilat h-m ² /toimitilojen määrä yhteensä h-m ² i | 87 % |
| Strateginen tavoite: Henkilöstö | | |
| Henkilöstön osaamista vahvistetaan ja sitoutumista tuetaan uuden kunnan tehtäviin | | |
| Tulosalueen tavoite | Arviointikriteeri/mittari | Tavoitetaso 2017 |
| Henkilöstön osaamisen vahvistaminen | koulutuspäivät/henkilö | 2 pv/ henkilö |

Sitovat tuloksellisuustavoitteet, -mittarit ja –tunnusluvut (kaupungin omat kiinteistöt)

| Tuloksellisuustavoite | Arviointikriteeri / mittari | Toteuma TP 2015 | TA 2016 | Tavoitetaso 2017 |
|-------------------------------------|--------------------------------|----------------------------|----------------------------|----------------------------|
| Kiinteistönhoito €/h-m ² | bruttomenot €/h-m ² | 4,53 €/m ² /kk | 4,96 €/m ² /kk | 4,86 €/m ² /kk |
| Käyttämättömät tilat | kustannukset €/v | 333 977 €/v | 340 000 €/v | 330 000 €/v |
| Käyttämättömät tilat | kustannukset €/m ² | 27,60 €/m ² /kk | 30,00 €/m ² /kk | 29,10 €/m ² /kk |

Toiminnan laajuustiedot (kaupungin omat kiinteistöt)

| Laajuustieto | TP 2015 | TA 2016 | TA 2017 | TS 2018 | TS 2019 | TS 2020 |
|--|--------------------------|--------------------------|--|---|--------------------------|--------------------------|
| Kaupungin omien kiinteistöjen huoneala | 72 721 m ² | 72 721 m ² | 71 654 m ² | 81 489 m ² paloasema, Kes. vuok- ratalot | 81 489 m ² | 81 489 m ² |
| Kaupungin omien kiinteistöjen tilavuus | 334 448 m ³ | 334 448 m ³ | 336 230 m ³ | 376 080 m ³ paloasema, Kes. vuok- ratalot | 376 080 m ³ | 376 080 m ³ |
| Kulut €/m ² /kk | 4,53€/m ² /kk | 4,96€/m ² /kk | 4,86€/m ² /kk | 4,86€/m ² /kk | 4,86€/m ² /kk | 4,86€/m ² /kk |
| Tuotot €/m ² /kk | | 6,45€/m ² /kk | 6,56€/m ² /kk | 6,56€/m ² /kk | 6,56€/m ² /kk | 6,56€/m ² /kk |
| Energian käyttö MWh(KL-kohteet) Normioitu | 9 634 MWh 10 565 MWh | 9200 MWh | 9100 MWh | 9100 MWh | 9100 MWh | 9100 MWh |
| Kiinteistöjako toimintoittain m² | | | | | | |
| Asuinrakennukset | 2 159 m ² | 2 159 m ² | 2 159 m ² | 10 947 m ² Kes. vuok- ratalot | 10 947 m ² | 10 947 m ² |
| Hoitoalan rakennukset | 13 636 m ² | 13 636 m ² | 12 306 m ² pois Kesä- lahden tk | 12 306 m ² | 12 306 m ² | 12 306 m ² |
| Toimistorakennukset | 4 075 m ² | 4 075 m ² | 4 075 m ² | 4 075 m ² | 4 075 m ² | 4 075 m ² |
| Koulurakennukset | 23 355 m ² | 23 355 m ² | 21 786 m ² pois työpaja | 21 786 m ² | 21 786 m ² | 21 786 m ² |
| Kokoontumisrakennukset | 5 228 m ² | 5 228 m ² | 5 197 m ² | 5 197 m ² | 5 197 m ² | 5 197 m ² |
| Teollisuusrakennukset | 16 213 m ² | 16 213 m ² | 16 213 m ² | 16 213 m ² | 16 213 m ² | 16 213 m ² |
| Muut rakennukset | 6 696 m ² | 6 696 m ² | 8 486 m ² li- sää Kesä- lahden tk | 9 533 m ² lis. paloasema | 9 533 m ² | 9 533 m ² |
| Varikot | 1 360 m ² | 1 360 m ² | 1 360 m ² | 1 360 m ² | 1 360 m ² | 1 360 m ² |

Palvelujen tuottamistapa ja –kustannukset

| | TP 2015 | TA+muut. 2016 | TA 2017 | TS 2018 | TS 2019 | TS 2020 |
|---------------------------|----------------|--------------------------|----------------|----------------|----------------|----------------|
| Henkilöstömenot, € | 380 247 | 421 494 | 341 387 | 341 388 | 341 388 | 341 388 |
| Ulkoa ostetut palvelut, € | 922 456 | 1 094 550 | 1 227 950 | 1 227 950 | 1 227 950 | 1 227 950 |

Kiinteistöhoitaja jää eläkkeelle, tehtävät hoidetaan sisäisin järjestelyin.

Ulkopuolelta vuokratuista Kiteen hoivakoti, Rantapiha ja perusturvan vuokraamia huoneistoja on siirtymässä toimitiloille. Näistä saatava vuokratulo on 468.000 € ja kiinteistömenot 637.000 €.

TALOUS

| 840 Toimitilat | TP 2015 | Muutettu TA 2016 | TA 2017 | TS 2018 | TS 2019 | TS 2020 |
|-----------------------|------------------|-----------------------------|------------------|------------------|------------------|------------------|
| Toimintatuotot | 5 321 315 | 5 634 953 | 6 333 500 | 6 383 500 | 6 383 500 | 6 383 500 |
| Toimintakulut | -3 949 544 | -4 330 203 | -5 045 138 | -4 645 139 | -4 645 139 | -4 645 139 |
| Toimintakate | 1 371 772 | 1 304 750 | 1 288 362 | 1 738 361 | 1 738 361 | 1 738 361 |

9.5.4 Kuntatekniikka (tulosalue)

Tilivelvolliset: Tekninen lautakunta, tekninen johtaja, kuntatekniikan päällikkö

Tulosityksiköt:

Liikenneväylät
Jätehuolto
Konekeskus
Maa- ja vesialueet
KIT Vesi- ja viemärlaitos
KES Vesi- ja viemärlaitos

Toiminta-ajatus

Tulosalue ylläpitää turvallista ja viihtyisää elinympäristöä.

TALOUSSUUNNITELMA 2017 - 2020

Toimintaympäristö ja sen muutokset

Katujen aurausurakkasopimukset ovat voimassa 30.9.2017 saakka. Sopimuksia voidaan sen jälkeen jatkaa kahdella vuodella, mikäli 30.5.2017 mennessä tehdään päätös option käyttämisestä. Yksityisteiden kunnossapitoavustuksia korotetaan 20 % vuoden 2016 tasosta. Liikennejärjestelmätyö on siirretty kuntatekniikan projekteista kustannuspaikalle 8000 Teknisen toimen hallinto, kustannusvaikutus on noin -11 600 €. Vuonna 2017 ei ole kuntatekniikan projekteja lainkaan.

Kustannuspaikka Maa- ja metsäkiinteistöt on siirretty kuntatekniikan tulosalueelta Teknisen toimen hallinnon tulosalueelle, tämän vaikutus kuntatekniikan tulosalueen toimintakatteeseen on heikennystä noin 370 200 € verrattuna vuoden 2016 talousarvioon. Yleisiä alueita, kuten puistoja ja toreja hoidetaan tavoitteena viihtyisyys ja edustava kuntakuva. Pienvenesatamia ja Pyhäjärven veneilyväylää ylläpidetään kumppanuusperiaatteella Pursiseura Ilmarisen kanssa. AIMO-aluetta kehitetään, lentokenttää ylläpidetään kumppanuusperiaatteella Keski-Karjalan Ilmailukerhon kanssa.

Yhdyskuntajätteet luovutetaan Sopensuon jätteenkäsittelypaikalla Ekokem Oy:lle, joka käsittelee ne Riihimäen jätteenpolttolaitoksessa energiahyötykäyttöön. Biojätteet toimitetaan BioKymppi Oy:n biokaasulaitokselle. Kaatopaikkakaasu menee lämpöenergiaksi. Ekopisteiden ylläpito on siirtynyt vuonna 2016 Suomen Pakkauskierrätys RINKI Oy:n järjestettäväksi, kun tuottajavastuu laajeni Jätelain mukaisesti koskemaan kaikkia ekopisteissä kerättyjä hyötyjätteitä. Jätelaki ja öljyvahinkojen torjuntalaki ovat lisänneet kuntien vastuuta. Kesälahden vanhan ampumaradan puhdistus tehdään valtion jätehuoltotyönä yhdessä ELY-keskuksen kanssa, kaupungin osuus 20 000 €:n kustannuksista on 55 %. Sopensuon jätekeskukselle on välivarastoitu puuteollisuuden jätekesä, jonka varastointilupaa on ELY-keskus jatkanut 30.11.2018 saakka. Kasan asianmukainen loppusijoitus toteutetaan vuonna 2017.

Kiteen vesi- ja viemärlaitoksen toimintaympäristö on vakiintunut. Vesihuoltolaitos on vuokrattu Kiteen Vesikunnalle. Vuokrasopimusta muutetaan tuottojen mahdollistamiseksi liiketaloudellisesti oikealle tasolle.

Kesälahden vesi- ja viemärlaitosta hoidetaan omana toimintana. Laitos myy talousveden Keski-Karjalan Läntiselle vesiosuuskunnalle ja Kereli-Poroniemen vesiosuuskunnalle sekä ottaa vastaan jäteveden Kereli-Poroniemen vesiosuuskunnalta.

Kesälahden vesi- ja viemärlaitoksesta tehdään kokonaisselvitys vuoden 2017 aikana.

TALOUSARVIO 2017

Katuverkostoa hoidetaan määrärahojen puitteissa. Valtiolta syksyllä 2014 kaduiksi siirtyneiden liikenneväylien kunnossapito lisää toimintakuluja. Katuvalojen elohopeahöyrylamput uusitaan energiaa säästäviksi lamputiksi suunnitelmakaudella. Lisätään talvikunnossapidon tasoa ja katuvalaistuksen palamisaikoja.

Yksityisteiden kunnossapitoavustuksia korotetaan 20 % vuoden 2016 tasosta.

Yhdyskuntajätteen määrä on jonkin verran vähentynyt, joka alentaa jätemaksutuottoja noin 3 %. Jättemaksutaksaa tarkistetaan kustannuksia vastaavasti.

Konekaluston tuntiveloitushintoja seurataan paikallisen hintatason ja konekustannusindeksin mukaan ja hintoihin tehdään vuosittain tarkistus.

Vesi- ja viemärlaitosten riskinä on ikääntyvän verkoston korjaustarve.

Sitovat toiminnalliset tavoitteet:

| | | |
|--|----------------------------------|-------------------------|
| Strateginen tavoite: Palvelut ja tuotantotavat | | |
| Palvelut järjestetään tuloksellisesti (=tuottavuus, tehokkuus, taloudellisuus ja vaikuttavuus) uusia toimintatapoja ja teknologiaa hyödyntäen. | | |
| Tulosalueen tavoite | Arviointikriteeri/mittari | Tavoitetaso 2017 |
| Katualueiden talviajan kunnossapito suoritetaan kustannustehokkaasti oikea-aikaisilla hoitotoimenpiteillä | Auruskerrat/vuosi | <20 |
| | Liukastumistapaukset | <2 |
| Strateginen tavoite: Henkilöstö | | |
| Henkilöstön osaamista vahvistetaan ja sitoutumista tuetaan uuden kunnan tehtäviin | | |
| Tulosalueen tavoite | Arviointikriteeri/mittari | Tavoitetaso 2017 |
| Henkilöstön osaamisen vahvistaminen | koulutuspäiviä / henkilö | 2 pv/hlö |

Sitovat tuloksellisuustavoitteet, -mittarit ja -tunnusluvut

| Tuloksellisuustavoite | Arviointikriteeri / mittari | Toteuma TP 2015 | TA 2016 | Tavoitetaso 2017 |
|--|-----------------------------|-----------------|---------|------------------|
| Katujen hoitokulut | €/km | 7 188 | 7 900 | 9300 |
| Konekaluston käyttökulut | €/v | 132 721 | 140 305 | 138 353 |
| Konekaluston myyntituotot | €/v | 134 277 | 133 000 | 133 000 |
| Vesi- ja viemärlaitosten uudet liittymät | Kpl/v | 7 | 15 | 15 |

Toiminnan laajuustiedot

| Laajuustieto | TP 2015 | TA 2016 | TA 2017 | TS 2018 | TS 2019 | TS 2020 |
|-----------------------------------|---------|---------|---------|---------|---------|---------|
| Katujen auruskerrat | 13 | <20 | <20 | <20 | <20 | <20 |
| Liukastumistapaukset katualueella | 0 | <2 | <2 | <2 | <2 | <2 |
| Koulutuspäiviä/henkilö | 0,7 | 2 | 2 | 2 | 2 | 2 |

Palvelujen tuottamistapa ja –kustannukset

| | TP 2015 | TA+muut. 2016 | TA 2017 | TS 2018 | TS 2019 | TS 2020 |
|---------------------------|----------------|--------------------------|----------------|----------------|----------------|----------------|
| Henkilöstömenot, € | 450 387 | 463 801 | 292 427 | 292 429 | 292 429 | 292 429 |
| Ulkoa ostetut palvelut, € | 811 235 | 957 150 | 873 886 | 869 886 | 869 886 | 869 886 |

TALOUS

| 850 Kuntatekniikka | TP 2015 | Muutettu TA 2016 | TA 2017 | TS 2018 | TS 2019 | TS 2020 |
|---------------------------|-----------------|-----------------------------|-----------------|-----------------|-----------------|-----------------|
| Toimintatuotot | 1 591 497 | 1 535 146 | 932 240 | 972 640 | 972 640 | 972 640 |
| Toimintakulut | -1 765 009 | -1 953 983 | -1 733 062 | -1 698 813 | -1 698 813 | -1 698 813 |
| Toimintakate | -173 512 | -418 837 | -800 822 | -726 173 | -726 173 | -726 173 |

TEKNINEN LAUTAKUNTA YHTEENSÄ

| | TP 2015 | Muutettu TA 2016 | TA 2017 | TS 2018 | TS 2019 | TS 2020 |
|---------------------|----------------|-----------------------------|-----------------|----------------|----------------|----------------|
| Toimintatuotot | 10 705 075 | 11 048 215 | 11 837 025 | 11 902 425 | 11 902 425 | 11 902 425 |
| Toimintakulut | -10 667 656 | -11 656 484 | -12 253 392 | -11 794 142 | -11 794 142 | -11 794 142 |
| Toimintakate | 37 418 | -608 269 | -416 367 | 108 283 | 108 283 | 108 283 |

Toimintakate tulosalueittain, ulkoiset + sisäiset

| | TP 2015 | TA 2016 | TA 2017 | TS 2018 | TS 2019 | TS 2020 |
|--|--------------------|--------------------|--------------------|--------------------|--------------------|--------------------|
| Tarkastustoimi | | | | | | |
| Tuotot | 0 | 0 | 0 | 0 | 0 | 0 |
| Kulut | -31 890 | -33 525 | -25 000 | -25 500 | -26 000 | -26 500 |
| Toimintakate | -31 890 | -33 525 | -25 000 | -25 500 | -26 000 | -26 500 |
| Yleishallinto | | | | | | |
| Tuotot | 2 145 280 | 2 779 244 | 2 215 396 | 2 236 181 | 2 236 181 | 2 236 181 |
| Kulut | -5 512 467 | -6 619 968 | -5 968 391 | -5 964 544 | -5 964 544 | -5 964 544 |
| Toimintakate | -3 367 188 | -3 840 724 | -3 752 995 | -3 728 363 | -3 728 363 | -3 728 363 |
| Elinvoima- ja omistajaohjaus | | | | | | |
| Tuotot | 0 | 0 | 207 400 | 207 400 | 207 400 | 207 400 |
| Kulut | 0 | 0 | -2 340 727 | -2 315 725 | -2 315 725 | -2 315 725 |
| Toimintakate | 0 | 0 | -2 133 327 | -2 108 325 | -2 108 325 | -2 108 325 |
| Siun sote | | | | | | |
| Tuotot | 0 | 0 | 400 000 | 0 | 0 | 0 |
| Kulut | 0 | 0 | -40 611 241 | -40 611 241 | -40 611 241 | -40 611 241 |
| Toimintakate | 0 | 0 | -40 211 241 | -40 611 241 | -40 611 241 | -40 611 241 |
| Opetus- ja kulttuuritoimen hallinto | | | | | | |
| Tuotot | 653 | 10 016 | 0 | 0 | 0 | 0 |
| Kulut | -125 696 | -269 261 | -195 188 | -195 188 | -195 188 | -195 188 |
| Toimintakate | -125 043 | -259 245 | -195 188 | -195 188 | -195 188 | -195 188 |
| Varhaiskasvatus | | | | | | |
| Tuotot | 569 179 | 484 900 | 515 500 | 515 500 | 515 500 | 515 500 |
| Kulut | -3 769 201 | -4 071 563 | -3 976 665 | -3 924 776 | -3 924 776 | -3 924 776 |
| Toimintakate | -3 200 022 | -3 586 663 | -3 461 165 | -3 409 276 | -3 409 276 | -3 409 276 |
| Peruskoulutus | | | | | | |
| Tuotot | 798 760 | 504 316 | 562 284 | 562 284 | 562 284 | 562 284 |
| Kulut | -10 176 164 | -10 789 927 | -10 571 965 | -10 438 473 | -10 438 473 | -10 438 473 |
| Toimintakate | -9 377 404 | -10 285 611 | -10 009 681 | -9 876 189 | -9 876 189 | -9 876 189 |
| Toisen asteen koulutus | | | | | | |
| Tuotot | 195 283 | 208 200 | 179 800 | 179 800 | 179 800 | 179 800 |
| Kulut | -2 021 908 | -2 149 727 | -2 041 790 | -1 983 789 | -1 983 789 | -1 983 789 |
| Toimintakate | -1 826 625 | -1 941 527 | -1 861 990 | -1 803 989 | -1 803 989 | -1 803 989 |
| Vapaa-aikapalvelut | | | | | | |
| Tuotot | 362 713 | 319 020 | 367 627 | 369 627 | 369 627 | 369 627 |
| Kulut | -2 205 368 | -2 198 512 | -2 249 112 | -2 228 606 | -2 228 606 | -2 228 606 |
| Toimintakate | -1 842 655 | -1 879 492 | -1 881 485 | -1 858 979 | -1 858 979 | -1 858 979 |
| Joukkoliikenne | | | | | | |
| Tuotot | 29 210 | 23 000 | 20 000 | 20 000 | 20 000 | 20 000 |
| Kulut | -131 263 | -144 815 | -136 073 | -136 073 | -136 073 | -136 073 |
| Toimintakate | -102 053 | -121 815 | -116 073 | -116 073 | -116 073 | -116 073 |
| Rakentaminen ja ympäristön valvonta | | | | | | |
| Tuotot | 100 497 | 108 130 | 112 405 | 112 405 | 112 405 | 112 405 |
| Kulut | -261 109 | -293 000 | -285 695 | -285 838 | -285 838 | -285 838 |
| Toimintakate | -160 612 | -184 870 | -173 290 | -173 433 | -173 433 | -173 433 |

Hallinto, kaavoitus ja tukipalvelut

| | | | | | | |
|---------------------|-------------------|-------------------|-----------------|-----------------|-----------------|-----------------|
| Tuotot | 178 520 | 157 398 | 728 634 | 728 634 | 728 634 | 728 634 |
| Kulut | -1 674 488 | -1 750 524 | -1 696 038 | -1 696 038 | -1 696 038 | -1 696 038 |
| Toimintakate | -1 495 969 | -1 593 126 | -967 404 | -967 404 | -967 404 | -967 404 |

Siivous- ja ruokapalvelut

| | | | | | | |
|---------------------|----------------|---------------|---------------|---------------|---------------|---------------|
| Tuotot | 3 613 743 | 3 720 718 | 3 842 651 | 3 817 651 | 3 817 651 | 3 817 651 |
| Kulut | -3 278 615 | -3 621 774 | -3 779 153 | -3 754 152 | -3 754 152 | -3 754 152 |
| Toimintakate | 335 128 | 98 944 | 63 498 | 63 499 | 63 499 | 63 499 |

Toimitilat

| | | | | | | |
|---------------------|------------------|------------------|------------------|------------------|------------------|------------------|
| Tuotot | 5 321 315 | 5 634 953 | 6 333 500 | 6 383 500 | 6 383 500 | 6 383 500 |
| Kulut | -3 949 544 | -4 330 203 | -5 045 138 | -4 645 139 | -4 645 139 | -4 645 139 |
| Toimintakate | 1 371 772 | 1 304 750 | 1 288 362 | 1 738 361 | 1 738 361 | 1 738 361 |

Kuntatekniikka

| | | | | | | |
|---------------------|-----------------|-----------------|-----------------|-----------------|-----------------|-----------------|
| Tuotot | 1 591 497 | 1 535 146 | 932 240 | 972 640 | 972 640 | 972 640 |
| Kulut | -1 765 009 | -1 953 983 | -1 733 062 | -1 698 813 | -1 698 813 | -1 698 813 |
| Toimintakate | -173 512 | -418 837 | -800 822 | -726 173 | -726 173 | -726 173 |

YHTEENSÄ

| | | | | | | |
|---------------------|--------------------|--------------------|--------------------|--------------------|--------------------|--------------------|
| Tuotot | 21 009 143 | 21 632 748 | 16 417 437 | 16 105 622 | 16 105 622 | 16 105 622 |
| Kulut | -84 859 367 | -86 999 975 | -80 655 238 | -79 903 895 | -79 904 395 | -79 904 895 |
| Toimintakate | -63 850 224 | -65 367 228 | -64 237 801 | -63 798 273 | -63 798 773 | -63 799 273 |

Toimintakate toimielimittäin, ulkoiset + sisäiset

| | TP 2015 | TA 2016 | TA 2017 | TS 2018 | TS 2019 | TS 2020 |
|---|--------------------|--------------------|--------------------|--------------------|--------------------|--------------------|
| 10 Tarkastuslautakunta | | | | | | |
| Tuotot | | | | | | |
| Kulut | -31 890 | -33 525 | -25 000 | -25 500 | -26 000 | -26 500 |
| Toimintakate | -31 890 | -33 525 | -25 000 | -25 500 | -26 000 | -26 500 |
| 20 Kaupunginhallitus | | | | | | |
| Tuotot | 2 145 280 | 2 779 244 | 2 822 796 | 2 443 581 | 2 443 581 | 2 443 581 |
| Kulut | -5 512 467 | -6 619 968 | -48 920 359 | -48 891 510 | -48 891 510 | -48 891 510 |
| Toimintakate | -3 367 188 | -3 840 724 | -46 097 563 | -46 447 929 | -46 447 929 | -46 447 929 |
| 30 Sivistys- ja vapaa-aikalautakunta | | | | | | |
| Tuotot | 1 955 798 | 1 549 452 | 1 645 211 | 1 647 211 | 1 647 211 | 1 647 211 |
| Kulut | -18 429 600 | -19 623 805 | -19 170 793 | -18 906 905 | -18 906 905 | -18 906 905 |
| Toimintakate | -16 473 802 | -18 074 353 | -17 525 582 | -17 259 694 | -17 259 694 | -17 259 694 |
| 50 Perusturvalautakunta | | | | | | |
| Tuotot | 6 102 494 | 6 147 707 | | | | |
| Kulut | -49 956 645 | -48 773 194 | | | | |
| Toimintakate | -43 854 151 | -42 625 487 | | | | |
| 70 Ympäristölautakunta | | | | | | |
| Tuotot | 100 497 | 108 130 | 112 405 | 112 405 | 112 405 | 112 405 |
| Kulut | -261 109 | -293 000 | -285 695 | -285 838 | -285 838 | -285 838 |
| Toimintakate | -160 612 | -184 870 | -173 290 | -173 433 | -173 433 | -173 433 |
| 80 Tekninen lautakunta | | | | | | |
| Tuotot | 10 705 075 | 11 048 215 | 11 837 025 | 11 902 425 | 11 902 425 | 11 902 425 |
| Kulut | -10 667 656 | -11 656 484 | -12 253 392 | -11 794 142 | -11 794 142 | -11 794 142 |
| Toimintakate | 37 418 | -608 269 | -416 367 | 108 283 | 108 283 | 108 283 |
| YHTEENSÄ | | | | | | |
| Tuotot | 21 009 143 | 21 632 748 | 16 417 437 | 16 105 622 | 16 105 622 | 16 105 622 |
| Kulut | -84 859 367 | -86 999 975 | -80 655 238 | -79 903 895 | -79 904 395 | -79 904 895 |
| Toimintakate | -63 850 224 | -65 367 228 | -64 237 801 | -63 798 273 | -63 798 773 | -63 799 273 |

10 INVESTOINTIOSA

Valtuustotason sitovat hankkeet yli 1 000 000 €

| Hanke Paloasema/9429 | kust.arvio | aik.käyttö | TA 2016 | TA 2017 | TS 2018 | TS 2019 | TS 2020 |
|----------------------|------------|------------|---------|-----------|-----------|---------|---------|
| Yleishallinto | | | | | | | |
| Investointimenot | 3 000 000 | 1 191 | 100 000 | 1 700 000 | 1 200 000 | 0 | 0 |
| Investointitulot | 220 000 | 0 | 0 | 100 000 | 120 000 | 0 | 0 |
| Rahoitusosuudet | 220 000 | 0 | 0 | 100 000 | 120 000 | 0 | 0 |
| Omaisuuksien myynti | 0 | 0 | 0 | 0 | 0 | 0 | 0 |
| Netto | 2 780 000 | 1 191 | 100 000 | 1 600 000 | 1 080 000 | 0 | 0 |

Paloaseman rakentaminen

Palvelukyvyn parantaminen

Ehtona valtionavun saaminen

| Hanke kaasun tankkaus- asema/9424 | kust.arvio | aik.käyttö | TA 2016 | TA 2017 | TS 2018 | TS 2019 | TS 2020 |
|--------------------------------------|------------|------------|---------|-----------|---------|---------|---------|
| Kiinteistö ja tilapalvelut | | | | | | | |
| Investointimenot | 1 365 000 | 0 | | 1 365 000 | 0 | 0 | 0 |
| Investointitulot | 1 122 150 | 0 | | 1 122 150 | 0 | 0 | 0 |
| Rahoitusosuudet | 1 122 150 | 0 | | 1 122 150 | 0 | 0 | 0 |
| Omaisuuksien myynti | 0 | 0 | | 0 | 0 | 0 | 0 |
| Netto | 242 850 | 0 | | 242 850 | 0 | 0 | 0 |

Kaasun tankkausaseman rakentaminen

Palvelukyvyn parantaminen

Ehtona valtionavun saaminen

| Hanke yhteensä Valtuusto | kust.arvio | aik.käyttö | TA 2016 | TA 2017 | TS 2018 | TS 2019 | TS 2020 |
|--------------------------|------------|------------|---------|-----------|-----------|---------|---------|
| Yleishallinto | | | | | | | |
| Investointimenot | 4 365 000 | 1 191 | 100 000 | 3 065 000 | 1 200 000 | 0 | 0 |
| Investointitulot | 1 342 150 | 0 | 0 | 1 222 150 | 120 000 | 0 | 0 |
| Rahoitusosuudet | 1 342 150 | 0 | 0 | 1 222 150 | 120 000 | 0 | 0 |
| Omaisuuksien myynti | 0 | 0 | 0 | 0 | 0 | 0 | 0 |
| Netto | 3 022 850 | 1 191 | 100 000 | 1 842 850 | 1 080 000 | 0 | 0 |

Hallitustason sitovat hankkeet 500 000 - 1 000 000 €

| Hanke Maanhankinta | kust.arvio | aik.käyttö | TA 2016 | TA 2017 | TS 2018 | TS 2019 | TS 2020 |
|----------------------|------------|------------|----------|---------|---------|---------|---------|
| Yleishallinto | | | | | | | |
| Investointimenot | 100 000 | 0 | 100 000 | 200 000 | 200 000 | 200 000 | 200 000 |
| Investointitulot | 200 000 | 0 | 200 000 | 200 000 | 200 000 | 200 000 | 200 000 |
| Rahoitusosuudet | 0 | 0 | 0 | 0 | 0 | 0 | 0 |
| Omaisuuksien myynti | 200 000 | 0 | 200 000 | 200 000 | 200 000 | 200 000 | 200 000 |
| Netto | -100 000 | 0 | -100 000 | 0 | 0 | 0 | 0 |

Kaava- ja muiden alueiden maanhankinta

Käyttöomaisuuden myyntitulot (tonttimaata, pienet metsäpalstat yms.)

| Hanke Koulukeskuksen ympäristö | kust.arvio | aik.käyttö | TA 2016 | TA 2017 | TS 2018 | TS 2019 | TS 2020 |
|--------------------------------|------------|------------|---------|---------|---------|---------|---------|
| Yleishallinto | | | | | | | |
| Investointimenot | 870 000 | 0 | 0 | 60 000 | 400 000 | 200 000 | 210 000 |
| Investointitulot | 0 | 0 | 0 | 0 | 0 | 0 | 0 |
| Rahoitusosuudet | 0 | 0 | 0 | 0 | 0 | 0 | 0 |
| Omaisuuksien myynti | 0 | 0 | 0 | 0 | 0 | 0 | 0 |
| Netto | 870 000 | 0 | 0 | 60 000 | 400 000 | 200 000 | 210 000 |

2017 suunnittelu, 2018 lukion pysäköintialue, 2019 Hovintie ja koulutie, 2020 Opintie ja pysäköintialue.

| Hanke Kaupungintalo/9284 | kust.arvio | aik.käyttö | TA 2016 | TA 2017 | TS 2018 | TS 2019 | TS 2020 |
|--------------------------|------------|------------|---------|---------|---------|---------|---------|
| Yleishallinto | | | | | | | |
| Investointimenot | 25 000 | 0 | 0 | 25 000 | 0 | 0 | 0 |
| Investointitulot | 0 | 0 | 0 | 0 | 0 | 0 | 0 |
| Rahoitusosuudet | 0 | 0 | 0 | 0 | 0 | 0 | 0 |
| Omaisuuksien myynti | 0 | 0 | 0 | 0 | 0 | 0 | 0 |
| Netto | 25 000 | 0 | 0 | 25 000 | 0 | 0 | 0 |

Valtuustosalin äänitekniikan rakentaminen, äänentoistolaitteiden toimitus siirtyi vuodelle 2017.

| Hanke yhteensä kaupunginhallitus | kust.arvio | aik.käyttö | TA 2016 | TA 2017 | TS 2018 | TS 2019 | TS 2020 |
|----------------------------------|------------|------------|----------|---------|---------|---------|---------|
| Yleishallinto | | | | | | | |
| Investointimenot | 970 000 | 0 | 100 000 | 285 000 | 600 000 | 400 000 | 410 000 |
| Investointitulot | 200 000 | 0 | 200 000 | 200 000 | 200 000 | 200 000 | 200 000 |
| Rahoitusosuudet | 0 | 0 | 0 | 0 | 0 | 0 | 0 |
| Omaisuuksien myynti | 200 000 | 0 | 200 000 | 200 000 | 200 000 | 200 000 | 200 000 |
| Netto | 770 000 | 0 | -100 000 | 85 000 | 400 000 | 200 000 | 210 000 |

Lautakuntatason sitovat hankkeet alle 500 000 €

| Kalusto/9382 | kust.arvio | aik.käyttö | TA 2016 | TA 2017 | TS 2018 | TS 2019 | TS 2020 |
|--------------------|------------|------------|---------|---------|---------|---------|---------|
| Perusopetus | | | | | | | |
| Investointimenot | 92 000 | 0 | 0 | 39 750 | 52 250 | 0 | 0 |
| Investointitulot | 0 | 0 | 0 | 0 | 0 | 0 | 0 |
| Rahoitusosuudet | 0 | 0 | 0 | 0 | 0 | 0 | 0 |
| Omaisuuuden myynti | 0 | 0 | 0 | 0 | 0 | 0 | 0 |
| Netto | 92 000 | 0 | 0 | 39 750 | 52 250 | 0 | 0 |

Hutsin koulun pulpetit 2017-2018 9 750 e/v, Tvt-tekniikan uusiminen 2017 30 000 e ja 2018 42 500 e
Palvelukyvyn parantaminen

| Liikuntapaikkojen kehittäminen/9384 | kust.arvio | aik.käyttö | TA 2016 | TA 2017 | TS 2018 | TS 2019 | TS 2020 |
|-------------------------------------|------------|------------|---------|---------|---------|---------|---------|
| Liikuntatoimi | | | | | | | |
| Investointimenot | 47 000 | 0 | 5 000 | 35 000 | 40 000 | 100 000 | 0 |
| Investointitulot | 0 | 0 | 0 | 0 | 0 | 30 000 | 0 |
| Rahoitusosuudet | 0 | 0 | 0 | 0 | 0 | 30 000 | 0 |
| Omaisuuuden myynti | 0 | 0 | 0 | 0 | 0 | 0 | 0 |
| Netto | 47 000 | 0 | 5 000 | 35 000 | 40 000 | 70 000 | 0 |

2017 Latupohjien/pururatojen kunnostus 20 000 e
2017 Rantakentän katsomorakenteet 15 000 e
2018 Kiteen skeittirampin uusiminen 10 000 e, 2018 Hutsin yu-kentän kunnostaminen 30 000 e
2019 Kesälahden lähiliikuntapaikka 100 000 e
Vuoden 2017 aikana valmistellaan Sortolammen uimapaikan investointi
Palvelukyvyn parantaminen

| Kalusto/9382 | kust.arvio | aik.käyttö | TA 2016 | TA 2017 | TS 2018 | TS 2019 | TS 2020 |
|----------------------|------------|------------|---------|---------|---------|---------|---------|
| Sivistystoimi | | | | | | | |
| Investointimenot | 147 000 | 0 | 30 000 | 99 000 | 0 | 0 | 0 |
| Investointitulot | 0 | 0 | 0 | 0 | 0 | 0 | 0 |
| Rahoitusosuudet | 0 | 0 | 0 | 0 | 0 | 0 | 0 |
| Omaisuuuden myynti | 0 | 0 | 0 | 0 | 0 | 0 | 0 |
| Netto | 147 000 | 0 | 30 000 | 99 000 | 0 | 0 | 0 |

2017 Kiteesalin videotykin uusiminen 15 000 e
2017 VesPelin kuntosalilaitteet 30 000 e
2017 lukiolle sähköisten yo-kirjoitusten vaatimat laitehankinnat ja muutostyöt 20 000 €
2017 pääkirjastolle ja Kesälahden kirjastolle palautusautomaatit 10 000 e, pääkirjaston lukusalin muutostyöt 24 000 €
Palvelukyvyn parantaminen

| Hanke yhteensä sivistyslautakunta | kust.arvio | aik.käyttö | TA 2016 | TA 2017 | TS 2018 | TS 2019 | TS 2020 |
|-----------------------------------|------------|------------|---------|---------|---------|---------|---------|
| Liikuntatoimi | | | | | | | |
| Investointimenot | 286 000 | 0 | 35 000 | 173 750 | 92 250 | 100 000 | 0 |
| Investointitulot | 0 | 0 | 0 | 0 | 0 | 30 000 | 0 |
| Rahoitusosuudet | 0 | 0 | 0 | 0 | 0 | 30 000 | 0 |
| Omaisuuuden myynti | 0 | 0 | 0 | 0 | 0 | 0 | 0 |
| Netto | 286 000 | 0 | 35 000 | 173 750 | 92 250 | 70 000 | 0 |

| Hanke Kadut ja YL alueet | kust.arvio | aik.käyttö | TA 2016 | TA 2017 | TS 2018 | TS 2019 | TS 2020 |
|--------------------------|------------|------------|---------|---------|---------|---------|---------|
| Kuntatekniikka | | | | | | | |
| Investointimenot | 350 000 | 0 | 350 000 | 280 000 | 300 000 | 150 000 | 50 000 |
| Investointitulot | 0 | 0 | 0 | 0 | 0 | 0 | 0 |
| Rahoitusosuudet | 0 | 0 | 0 | 0 | 0 | 0 | 0 |
| Omaisuuuden myynti | 0 | 0 | 0 | 0 | 0 | 0 | 0 |
| Netto | 350 000 | 0 | 350 000 | 280 000 | 300 000 | 150 000 | 50 000 |

2017 Meijerinrannan katuverkoston suunnittelu 50 000 e, 2018 rakentaminen 150 000 e, projekti 9508

2017 Katuväläistuksen peruskorjaus, Kitee ja Kesälahti 180 000

2018-2019 Katuväläistuksen peruskorjaus 100 000 e/v, projekti 9505

2017-2020 Asfalttipintojen uusiminen 50 000 e/v, projekti 9503

| Hanke Kaupunkikuvan parantaminen | kust.arvio | aik.käyttö | TA 2016 | TA 2017 | TS 2018 | TS 2019 | TS 2020 |
|----------------------------------|------------|------------|---------|---------|---------|---------|---------|
| Kuntatekniikka | | | | | | | |
| Investointimenot | 150 000 | 0 | 0 | 150 000 | 150 000 | 150 000 | 150 000 |
| Investointitulot | 0 | 0 | 0 | 0 | 0 | 0 | 0 |
| Rahoitusosuudet | 0 | 0 | 0 | 0 | 0 | 0 | 0 |
| Omaisuuuden myynti | 0 | 0 | 0 | 0 | 0 | 0 | 0 |
| Netto | 150 000 | 0 | 0 | 150 000 | 150 000 | 150 000 | 150 000 |

Hutsin portaiden uusiminen 2017

| Hanke vesilaitos | kust.arvio | aik.käyttö | TA 2016 | TA 2017 | TS 2018 | TS 2019 | TS 2020 |
|-----------------------|------------|------------|---------|---------|---------|---------|---------|
| Kuntatekniikka | | | | | | | |
| Investointimenot | 130 000 | 0 | 115 000 | 130 000 | 230 000 | 180 000 | 180 000 |
| Investointitulot | 0 | 0 | 0 | 0 | 0 | 0 | 0 |
| Rahoitusosuudet | 0 | 0 | 0 | 0 | 0 | 0 | 0 |
| Omaisuuuden myynti | 0 | 0 | 0 | 0 | 0 | 0 | 0 |
| Netto | 130 000 | 0 | 115 000 | 130 000 | 230 000 | 180 000 | 180 000 |

2017 - 2019 Vesi- ja viemäriinjä 30 000 €/v. Puhoksen viemärin saneeraus 2017 - 2018, 100 000 e/v.

ja suunnitelmavuosille 2019- 2020 50 000 €/v

Kesälahden vesi- ja viemäriverkoston himaniittijohtojen ja betoniviemäreiden uusiminen 2018 - 2020, 100 000 €/v.

Palvelukyvyn parantaminen

| Hanke Kalusto/9700 | kust.arvio | aik.käyttö | TA 2016 | TA 2017 | TS 2018 | TS 2019 | TS 2020 |
|-----------------------|------------|------------|---------|---------|---------|---------|---------|
| Kuntatekniikka | | | | | | | |
| Investointimenot | 20 000 | 0 | 20 000 | 20 000 | 20 000 | 20 000 | 20 000 |
| Investointitulot | 0 | 0 | 0 | 0 | 0 | 0 | 0 |
| Rahoitusosuudet | 0 | 0 | 0 | 0 | 0 | 0 | 0 |
| Omaisuuuden myynti | 0 | 0 | 0 | 0 | 0 | 0 | 0 |
| Netto | 20 000 | 0 | 20 000 | 20 000 | 20 000 | 20 000 | 20 000 |

Varaus kaluston hankintaan

Palvelukyvyn parantaminen

| Hanke Kohdentamaton määrä- raha/9400 | kust.arvio | aik.käyttö | TA 2016 | TA 2017 | TS 2018 | TS 2019 | TS 2020 |
|---|------------|------------|---------|---------|---------|---------|---------|
| Kiinteistö ja tilapalvelut | | | | | | | |
| Investointimenot | 100 000 | 0 | 100 000 | 100 000 | 100 000 | 100 000 | 100 000 |
| Investointitulot | 0 | 0 | 0 | 0 | 0 | 0 | 0 |
| Rahoitusosuudet | 0 | 0 | 0 | 0 | 0 | 0 | 0 |
| Omaisuu den myynti | 0 | 0 | 0 | 0 | 0 | 0 | 0 |
| Netto | 100 000 | 0 | 100 000 | 100 000 | 100 000 | 100 000 | 100 000 |

Varaus kiinteistöjen ennalta arvaamattomiin korjauksiin
Palvelukyvyn parantaminen

| Hanke Postinranta | kust.arvio | aik.käyttö | TA 2016 | TA 2017 | TS 2018 | TS 2019 | TS 2020 |
|-----------------------|------------|------------|---------|---------|---------|---------|---------|
| Kuntatekniikka | | | | | | | |
| Investointimenot | 290 000 | 0 | 150 000 | 100 000 | 20 000 | 20 000 | 20 000 |
| Investointitulot | 0 | 0 | 0 | 0 | 0 | 0 | 0 |
| Rahoitusosuudet | 0 | 0 | 0 | 0 | 0 | 0 | 0 |
| Omaisuu den myynti | 0 | 0 | 0 | 0 | 0 | 0 | 0 |
| Netto | 290 000 | 0 | 150 000 | 100 000 | 20 000 | 20 000 | 20 000 |

2017 - 2019 Postinrannan uimalan ja ympäristön suunnittelu ja rakentaminen, projekti 9806

| Hanke Keskuskeittiö/9700 | kust.arvio | aik.käyttö | TA 2016 | TA 2017 | TS 2018 | TS 2019 | TS 2020 |
|---------------------------------|------------|------------|---------|---------|---------|---------|---------|
| Siivous ja ruokapalvelut | | | | | | | |
| Investointimenot | 50 000 | 0 | 50 000 | 50 000 | 50 000 | 50 000 | 50 000 |
| Investointitulot | 0 | 0 | 0 | 0 | 0 | 0 | 0 |
| Rahoitusosuudet | 0 | 0 | 0 | 0 | 0 | 0 | 0 |
| Omaisuu den myynti | 0 | 0 | 0 | 0 | 0 | 0 | 0 |
| Netto | 50 000 | 0 | 50 000 | 50 000 | 50 000 | 50 000 | 50 000 |

Varaus kaluston hankintaan
Palvelukyvyn parantaminen

| Hanke Vanhan Puhoksen kävely- silta | kust.arvio | aik.käyttö | TA 2016 | TA 2017 | TS 2018 | TS 2019 | TS 2020 |
|--|------------|------------|---------|---------|---------|---------|---------|
| Kuntatekniikka | | | | | | | |
| Investointimenot | 160 000 | 0 | 0 | 160 000 | 0 | 0 | 0 |
| Investointitulot | 0 | 0 | 0 | 0 | 0 | 0 | 0 |
| Rahoitusosuudet | 0 | 0 | 0 | 0 | 0 | 0 | 0 |
| Omaisuu den myynti | 0 | 0 | 0 | 0 | 0 | 0 | 0 |
| Netto | 160 000 | 0 | 0 | 160 000 | 0 | 0 | 0 |

2017 Vanhan Puhoksen kanavan ylittävän kävelysillan uusiminen

| Hanke yhteensä tekninen lautakunta | kust.arvio | aik.käyttö | TA 2016 | TA 2017 | TS 2018 | TS 2019 | TS 2020 |
|------------------------------------|------------------|------------|----------------|----------------|----------------|----------------|----------------|
| Tekninen lk | | | | | | | |
| Investointimenot | 1 250 000 | 0 | 785 000 | 990 000 | 870 000 | 670 000 | 570 000 |
| Investointitulot | 0 | 0 | 0 | 0 | 0 | 0 | 0 |
| Rahoitusosuudet | 0 | 0 | 0 | 0 | 0 | 0 | 0 |
| Omaisuuksien myynti | 0 | 0 | 0 | 0 | 0 | 0 | 0 |
| Netto | 1 250 000 | 0 | 785 000 | 990 000 | 870 000 | 670 000 | 570 000 |

| Hanke Investoinnit yhteensä | kust.arvio | aik.käyttö | TA 2016 | TA 2017 | TS 2018 | TS 2019 | TS 2020 |
|-----------------------------|------------------|--------------|----------------|------------------|------------------|----------------|----------------|
| Investointimenot | 6 871 000 | 1 191 | 1 020 000 | 4 513 750 | 2 762 250 | 1 170 000 | 980 000 |
| Investointitulot | 1 542 150 | 0 | 200 000 | 1 422 150 | 320 000 | 230 000 | 200 000 |
| Rahoitusosuudet | 1 342 150 | 0 | 0 | 1 222 150 | 120 000 | 30 000 | 0 |
| Omaisuuksien myynti | 200 000 | 0 | 200 000 | 200 000 | 200 000 | 200 000 | 200 000 |
| Netto | 5 328 850 | 1 191 | 820 000 | 3 091 600 | 2 442 250 | 940 000 | 780 000 |

11 LIITTEET

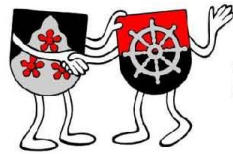
11.1 Kesälahden vesihuoltolaitoksen talousarvio

Tuloslaskelma (ulkoiset ja sisäiset)

| | Muutettu TA 2016 | TA 2017 | TS 2018 | TS 2019 | TS 2020 |
|-------------------------------------|-----------------------------|----------------|----------------|----------------|----------------|
| Toimintatuotot | 429 000 | 437 400 | 463 400 | 463 400 | 463 400 |
| Myyntituotot | 429 000 | 437 400 | 463 400 | 463 400 | 463 400 |
| Tuet ja avustukset | 0 | 0 | 0 | 0 | 0 |
| | | | | | |
| Toimintatuotot | 429 000 | 437 400 | 463 400 | 463 400 | 463 400 |
| | | | | | |
| Toimintakulut | -336 867 | -361 532 | -357 533 | -357 533 | -357 533 |
| Henkilöstökulut | -85 523 | -87 980 | -87 980 | -87 980 | -87 980 |
| Palkat ja palkkiot | -69 581 | -71 934 | -71 934 | -71 934 | -71 934 |
| Henkilösivukulut | -15 942 | -16 046 | -16 046 | -16 046 | -16 046 |
| Eläkekulut | -11 983 | -12 420 | -12 420 | -12 420 | -12 420 |
| Muut henkilösivukulut | -3 959 | -3 626 | -3 626 | -3 626 | -3 626 |
| Palvelujen ostot | -122 863 | -150 335 | -146 335 | -146 335 | -146 335 |
| Aineet, tarvikkeet ja tavarat | -114 402 | -110 900 | -110 900 | -110 900 | -110 900 |
| Muut toimintakulut | -14 079 | -12 318 | -12 318 | -12 318 | -12 318 |
| | | | | | |
| Toimintakate | 92 133 | 75 868 | 105 867 | 105 867 | 105 867 |
| | | | | | |
| Rahoitustuotot ja -kulut | | | | | |
| Muut rahoitustuotot | 0 | 0 | 0 | 0 | 0 |
| | | | | | |
| Rahoitustuotot ja -kulut | 0 | 0 | 0 | 0 | 0 |
| | | | | | |
| Vuosikate | 92 133 | 75 868 | 105 867 | 105 867 | 105 867 |
| | | | | | |
| Poistot ja arvonalentumiset | | | | | |
| Suunnitelman mukaiset poistot | -159 562 | -171 649 | -171 649 | -171 649 | -171 649 |
| | | | | | |
| Poistot ja arvonalentumiset | -159 562 | -171 649 | -171 649 | -171 649 | -171 649 |
| | | | | | |
| Tilikauden tulos | -67 430 | -95 781 | -65 782 | -65 782 | -65 782 |
| | | | | | |
| Tilikauden ylijäämä/alijäämä | -67 430 | -95 781 | -65 782 | -65 782 | -65 782 |

11.2 Kesälahden ja Kiteen kuntaliitossopimus

Kesälahden kunnan ja Kiteen kaupungin yhdistymissopimus



Kesälahti & Kitee 2013

Kesälahden kunnanvaltuusto 26.4.2012 § 17
Kiteen kaupunginvaltuusto 26.4.2012 § 25

1. Kuntien yhdistymissopimuksen lähtökohta

Tämä asiakirja on kuntajakolain 8 §:n mukainen yhdistymissopimus, jossa osapuolina ovat Kiteen kaupunki ja Kesälahden kunta.

Tämä yhdistymissopimus pohjautuu Kesälahden kunnan ja Kiteen kaupungin edustajien 8.12.2011 allekirjoittamaan aiesopimukseen.

Kiteen ja Kesälahden kuntien yhdistymisessä Kesälahden kunta lakkaa ja yhdistyy Kiteen kaupunkiin. Kuntien yhdistymisen tuloksena syntyneitä kuntia kutsutaan uudeksi kunnaksi.

2. Kuntajaon toteuttaminen ja muoto

Sopimus tulee voimaan, kun kuntien valtuustot ovat tehneet yhdistymisesityksen valtioneuvostolle. Yhdistymissopimus sitoo sen jälkeen molempia kuntia. Uusi kunta aloittaa toimintansa 1.1.2013. Kunnan nimi on Kitee. Kunta ottaa kaupunkinimityksen. Vaakuna on Kiteen kaupungin ruorivaakuna.

Tavoitteena on, että tämän sopimuksen periaatteita noudatetaan myös kuntajakolain edellyttämän kolmen vuoden määräajan jälkeen.

3. Kuntien yhdistymisen edellytykset sekä visio ja tavoitteet

3.1. Kuntien yhdistymisen edellytykset

Kuntajakolain 2 §:n mukaan kuntajaon kehittämisen tavoitteena on elinvoimainen, alueellisesti eheä ja yhdyskuntarakenteeltaan toimiva kuntarakenne.

Kuntajakolain 4 §:n mukaan kuntajakoa voidaan muuttaa, jos muutos parantaa:

- 1) kunnan toiminnallisia ja taloudellisia edellytyksiä vastata palvelujen järjestämisestä tai muuten edistää kunnan toimintakykyä;
- 2) alueen asukkaiden palveluja tai elinolosuhteita;
- 3) alueen elinkeinojen toimintamahdollisuuksia; tai
- 4) alueen yhdyskuntarakenteen toimivuutta.

Yhdistyvien kuntien valtuustot katsovat kuntaliitoksen täyttävän kuntajakolain 4 §:n asettamat vaatimukset.

3.2 Uuden kunnan visio

Uusi kunta on elinvoimainen maaseutukaupunki Pohjois-Karjalassa, jossa on hyvä elää, asua ja yrittää.

3.3 Strategiset tavoitteet

Keskeinen tavoite on muodostaa uudesta kunnasta vahva peruskunta. Muita strategisia tavoitteita ovat:

1. Elinkeinot ja elinvoima
Uuden kunnan yritys- ja elinkeinoelämän toimintaedellytyksiä vahvistetaan kärkialoilla (puutuote- ja metalliteollisuus, ympäristöliiketoimi sekä matkailu- ja maaseutuelinkeinot).
2. Palvelut ja tuotantotavat
Palvelut järjestetään tuloksellisesti (=tuottavuus, tehokkuus, taloudellisuus ja vaikuttavuus) uusia toimintatapoja ja teknologiaa hyödyntäen.
3. Talous ja tuottavuus
Uusi kunta on taloudellisesti vahva ja riittävän kilpailukykyinen kohtaamaan tulevaisuuden haasteet toimintaympäristössä.
4. Yhdyskuntarakenne ja ympäristö
Nykyinen yhdyskuntarakenne pidetään elävänä ja toimivana sekä ympäristön monimuotoisuutta hyödynnetään kestäväällä tavalla.
5. Henkilöstö
Henkilöstön osaamista vahvistetaan ja sitoutumista tuetaan uuden kunnan tehtäviin.
6. Demokratia ja johtaminen
Uuden kunnan yhteisöllisyyttä ja vuorovaikutusta sekä paikallista identiteettiä tuetaan.
7. Uuden kunnan toteutumisen arviointi
Uuden kunnan toimivuutta arvioidaan eri sidosryhmien näkökulmista arviointisuunnitelman mukaan.

4. Yhdistymishallitus

4.1. Yhdistymishallitus ja sen toimivalta

Kuntajakolain 10 §:n mukaan yhdistymishallituksen toimikausi käynnistyy välittömästi sen jälkeen, kun kuntien valtuustot ovat yhdistymisesityspäätösten jälkeen valinneet hallitukseen jäsenet ja varajäsenet.

Yhdistymishallitus vastaa uuden kunnan toiminnan käynnistämisen valmistelusta siihen saakka, kunnes yhteiset kuntavaalit on käyty syksyllä 2012 ja uusi valtuusto on valinnut kaupunginhallituksen.

4.2. Yhdistymishallituksen kokoonpano

Kuntien valtuustot valitsevat yhdistymishallitukseen 12 jäsentä ja heille henkilökohtaiset varajäsenet. Yhdistymishallituksessa on Kiteen kaupungista 6 ja Kesälahden kunnasta 6 jäsentä ottaen huomioon yhdistyvien kuntien poliittiset voimasuhteet. Puheenjohtaja nimetään Kiteen edustajista.

4.3. Yhdistymishallituksen yhteistyö yhdistyvien kuntien kanssa

Yhdistymishallituksen ja yhdistyvien kuntien viranomaisten yhteistyö vuoden 2012 aikana järjestetään sopimalla yhteisiä tapaamisia.

5. Uuden kunnan palvelujen järjestäminen

5.1. Palvelujen järjestämisen periaatteet uudessa kunnassa

Uuden kunnan palvelut järjestetään keskitettyinä ja lähipalveluina. Lähipalvelut määritellään palveluiksi, joita käytetään toistuvasti ja päivittäin. Lähipalvelut järjestetään asiakasmäärien ja -tarpeiden edellyttämässä laajuudessa uuden kunnan taloudellisten voimavarojen mukaan.

5.2. Palvelujen järjestäminen Kesälahden alueella

Palvelut järjestetään aiesopimuksen mukaisesti. Palvelujen järjestämisessä otetaan erityisesti huomioon mahdollisuudet uudennaisiin tuotantotapoihin ja teknologian hyödyntämiseen. Palveluprosessien kehittämisellä varmistetaan palvelujen asiakslähtöisyys, sujuvuus ja tuottavuus.

Kesälahdella lähipalvelut järjestetään nykytasoisina. Kesälahdella järjestettäviä lähipalveluita ovat:

- perusopetus
- varhaiskasvatus
- kirjasto
- kansalais- ja musiikkiopiston palvelut
- liikunta-, nuoriso- ja kulttuuripalvelut
- terveydenhuollon peruspalvelut
- ikäihmisten palvelut
- perussosiaalityön palvelut
- teknisen toimen palvelupiste
- yhteispalvelupiste, sähköinen asiointi ja videoneuvottelu

Palveluiden järjestämisestä on laadittu yksityiskohtaisemmat palvelukuvaukset, jotka ovat kuntaliitosselvityksen liitteenä.

6. Luottamushenkilöorganisaatio ja aluedemokratia

6.1. Luottamushenkilötoimielimet

Uuden kunnan valtuuston jäsenmäärä on 35 valtuutettua valtuustokaudella 2013 - 2016.

Kaupunginhallituksessa on 9 jäsentä. Lautakuntia ovat sivistys- ja vapaa-aikalautakunta, tekninen lautakunta ja ympäristölautakunta, joissa kussakin on 9 jäsentä. Näiden lisäksi on tarkastuslautakunta (7 jäsentä), keskusvaalilautakunta (5 jäsentä) ja Tilike- ja Tilitilitehtävien johtokunta (5 jäsentä).

Sosiaali- ja terveyspalveluiden luottamushenkilöorganisaatio ratkaistaan Helli-liikelaitoksen purkamisen yhteydessä.

Toimielimissä on molempien kuntien edustus.

6.2. Alueellinen demokratia ja kuntalaisten osallistuminen

Kesälahden alueelle perustetaan aluejohtokunta, jonka tehtävänä on muun muassa edistää kesälahtelaisten hyvinvointia, johtaa alueen kehittämistä sekä vastata järjestöavustuksista ja tapahtumien järjestämisestä. Aluejohtokunta voi tarvittaessa tehdä esityksiä myös julkisten palveluiden saatavuuden, toimivuuden ja laadun kehittämiseksi.

Johtokunnassa on 7 valtuuston valitsemaa jäsentä, jotka edustavat eri ikäryhmiä.

Aluejohtokunnan käytössä on vuosittain 110 000 euron määräraha.

7. Uuden kunnan palveluorganisaatio ja henkilöstö

7.1. Henkilöstöasiat ennen yhdistymistä

Uusien virkojen perustamiset tai toimien lisäykset, nimikemuutokset, harkinnanvaraiset palkantarkistukset sekä johtavien ja esimiestason avoimien vakanssien täyttämiseen liittyvät kysymykset käsitellään yhdistymishallituksessa.

Määräaikainen henkilöstö voidaan ottaa kuntien palvelukseen enintään 31.12.2012 saakka ellei toisin sovita.

7.2. Kunnanjohtajien asema

Kunnanjohtajien siirtämisestä uuteen kuntaan on säädetty erikseen kuntajakolain 30 §:ssä. Kiteen kaupunginjohtaja toimii uuden kunnan kaupunginjohtajana ja Kesälahden kunnanjohtaja siirtyy uuden kunnan yhteiskuntasuhdejohtajan virkaan 1.1.2013 alusta lukien.

7.3. Henkilöstö ja henkilöstöasiat

Henkilöstön asemaa kuntaliitoksessa säätelee kuntajakolain 29 §.

Kuntien vakinaiset viranhaltijat ja toistaiseksi voimassa olevassa työsopimussuhteessa olevat työntekijät siirtyvät uuden kunnan palvelukseen myöhemmin sovitaviin virka- ja työsuhteisiin entisin palvelussuhteen ehdoin. Lähtökohtana on, että työntekijät siirtyvät nykyisiin tai niitä vastaaviin tehtäviin. Mikäli työtä koskevat järjestelyt edellyttävät tehtävämuutoksia tai henkilö niitä itse toivoo ja muutos on toteutettavissa, uusien tehtävien suunnittelussa otetaan huomioon työntekijän koulutus, osaaminen ja resurssit.

Siirtymishetkellä yhdistyvien kuntien palveluksessa olleiden määräaikaisten työntekijöiden palvelussuhde jatkuu uudessa kunnassa työsopimuksen päättymiseen saakka ilman erillistä sopimusta.

Uudelle kunnalle valmistellaan henkilöstöohjelma. Henkilöstöohjelman laatimista edeltää liittyvien kuntien henkilöstön keskuudessa tehtävä osaamis- ja resurssikartoitus. Kuntaliitoksen toimeenpanovaiheessa vuoden 2012 syksyllä henkilöstön keskuudessa aloitetaan muutosvalmennus, jota jatketaan vuoden 2013 loppuun saakka.

Palkkaharmonisointi eli palkkojen yhtenäistäminen vastaamaan uuden organisaation tehtäväkuvia ja työn vaativuuden arviointeja tehdään vuoden 2014 loppuun mennessä.

8. Taloudenhoidon periaatteet

8.1. Taloudenhoito ennen yhdistymistä

Kunnat eivät vuoden 2012 aikana tehtävillä ratkaisulla sido uutta kuntaa uusiin taloudellisiin velvoitteisiin. Mikäli kunnissa ilmenee tarve talousarviosta poikkeaviin merkittäviin käyttömeneihin tai investointihankkeisiin asia on käsiteltävä yhdistymishallituksessa.

Kesälahden kunta avustaa Kesälahden vuokratyöyhtiötä 600 000 eurolla vuonna 2012 vuokratyöyhtiön talouden tervehdyttämiseksi.

Molemmat kunnat hakevat vuonna 2012 harkinnanvaraista rahoitusavustusta.

8.2. Omaisuus, velat ja vastuut yhdistymishetkellä

Yhdistyvien kuntien omaisuus, velat ja vastuut siirretään uuden kunnan omaisuudeksi, vastuiksi ja veloiksi.

8.3. Talouden ja tuottavuuden tavoitteet

Uuden kunnan taloudenhoidossa noudatetaan vastuullisuutta, suunnitelmallisuutta ja pitkäjänteisyyttä siten, että tavoitteen mukainen terve kuntatalous toteutuu. Talouden tavoitteena on, että vuosikate kattaa poistot ja puolet investointimenoista katetaan ylijäämistä.

Eläke- ja muu luonnollinen poistuma hyödynnetään palvelujen järjestämisessä ja henkilöstösuunnittelussa.

Tuottavuuden parantamiseksi tehdään vuoden 2012 aikana yksikkötasoiset suunnitelmat, joissa asetetaan tavoitteet palveluiden järjestämiselle mukaan lukien ostopalvelut, henkilöstön osaamisen kehittämiseksi, prosessien tehostamiselle, teknologian ja hyvien käytäntöjen hyödyntämiselle, eläköitymisen huomioon ottamiselle sekä toiminnan arvioinnille ja palautejärjestelmän kehittämiseksi.

9. Yhdistymisavustuksen käyttö

Yhdistämisavustuksesta 600 000 euroa käytetään Kesälahden vuokratalo-yhtiön talouden tasapainottamiseen. Loput yhdistymisavustuksesta, 1,4 miljoonaa euroa, käytetään uuden kunnan alijäämien kattamiseen ja lainakannan vähentämiseen.

10. Kehittäminen ja investoinnit

Uuden kunnan vuosittainen investointitaso on noin 4 miljoonaa euroa. Vuosien 2013 ja 2014 investointitaso voi olla kuitenkin tätä korkeampi, koska Kesälahden terveyskeskuksen saneeraus ja Kiteen terveyskeskuksen rakentaminen siirtyvät vuoteen 2013.

Investointiohjelman kärkihankkeita ovat kosteusvaurioita ja sisäilmaongelmia korjaavat sekä elinvoimaa edistävät investoinnit. Investointiohjelman toteuttamisessa otetaan huomioon aiesopimuksessa esitetyt hankkeet.

Investointisuunnitelma on esitetty kuntaliitosselvityksessä.

LIITTEET

Aiesopimus

Kesälähdellä 27.4.2012

KESÄLAHDEN KUNTA



Ari Asikainen
kunnanhallituksen puheenjohtaja



Jorma Turunen
kunnanjohtaja

KITEEN KAUPUNKI



Birgitta Muukkonen
kaupunginhallituksen puheenjohtaja



Kirsi Hämäläinen
kaupunginjohtaja


**KESÄLAHDEN KUNNAN NEUVOTTELUTAVOITTEET KUNTALIITOSSOPIMUSTA
VALMISTELEVIIN NEUVOTTELUIHIN**
1. Palveluverkko ja hallintorakenteet

| Tavoite | Palvelun tai toiminnon kuvaus |
|--|--|
| 1. Koulutoimi | Turvata nykyinen peruskoulun lähikouluverkko; Kirkonkylä ja Villala Turvata yläluokkien opetus kirkonkylässä, Uukuniemeläiset oppilaat |
| 2. Vapaa-aikatoimi | Turvata vähintään nykytasolla Nuorisotalon ylläpitäminen, vähintään nykytasolla avoimna Urheilukentän, luistinratojen, uimalan, pururatojen ja hiihtolatuksen ylläpito Kulttuuritoimen ylläpito omalla henkilökunnalla tai tukemalla 3-sektorin toimintaa |
| 3. Kansalaisopisto | Säilyttää vähintään nykytasoiset tuntimäärät ja laajentaa vaihtoehtoisuutta |
| 4. Kirjasto | Kirjaston säilyttäminen lähipalveluna, kylien kirjastopalveluiden säilyttäminen |
| 5. Terveystieteiden palveluiden saatavuus | Lääkäripalvelut lähipalveluna joka arkipäivä Aikuisten ja lasten neuvolapalvelut lähipalveluna terveysasemalla Näytteenotto- ja polikliiniset palvelut lähipalveluna joka arkipäivä Hoivasairaalan palvelut lähipalveluna Hammaslääkäripalvelut joka arkipäivä lähipalveluna |
| 6. Sosiaalipalveluiden saatavuus | Lähipalveluna sosiaalityön palvelut, erityisesti vanhuksille lapsiperheille " psykososiaaliset palvelut aikuisille ja lapsille " vanhusten asumispalvelut ja kotihoitopalvelut, päivätoiminta " vammaisten ja mielenterveyspotilaiden palvelut |
| 7. Laaja yhteis palvelupiste | Laajan yhteis palvelupisteen säilyttäminen kunnanvirastolla, pisteen nykyisten palveluiden lisääminen |
| 8. Keittiötoiminnot | Keittiötoimintojen säilyttäminen lähipalveluna nykyisessä yhdessä kohteessa |
| 9. Musiikkiopisto | Säilyttää vähintään nykytasolla |

2. Investoinnit

| Tavoite | Investoinnin kuvaus |
|---------------------------|---|
| 1. Kunnanvirasto | Kunnanviraston saneeraus uuteen tarkoitukseen, mm. yhteis palvelupisteeksi, Viraston A-talon salaojitus ja vesieristys, kehitysvammaisten päivätoiminnan ja lasten iltapäiväkerhon tiloiksi |
| 2. Terveyspalvelut | Terveyskeskuksen saneeraus/mahd. laajennus; avopalvelutilat ja hoivaosasto |

 Kunnanvirasto
Pyhäjärventie 2
59800 KESÄLAHTI

 Puhelin
040-105 2222

 Fax
013-371 109

 Pankkiyhteydet:
Kesälahden Op
513903-21061

| | |
|--|--|
| 3. Vesihuolto | Vesi- ja viemäriverkoston rakentaminen Karjalan Lomakeskukseen saakka Vesi- ja viemäriverkoston rakentaminen Purujärvi – Kiurusaari Viemäriverkoston rakentaminen Poroniemelle Varavedenottamon kunnostaminen Kirkonkylän vanhojen vesi- ja viemäriverkoston uusiminen |
| 4. Kulttuuritilat, 3-sektori, nuoriso | Sovintolan peruskunnostuskulttuuri- ja vapaa-aikatiloiksi Nuorisotalon kunnostus |
| 5. Vuokratilat | Mahdollinen saneeraus ja yhtiöiden fuusiointi |

3. Kehittäminen ja edunvalvonta

| Tavoite | Toiminnon kuvaus |
|-----------------------------|--|
| 1. Tapahtumat | Kesälahden tapahtumien kehittäminen ja taloudellinen tuki, mm. Puruveden Lohikuningas/muikkumarkkinat |
| 2. Avustukset | Yksityistieavustukset vähintään nykyisen suuruisena Järjestöavustukset |
| 3. Junaliikenne | Junaliikenteen säilyttäminen ja Kesälahden aseman säilyttäminen nykyisellään aktiivisena rautieasemana, jossa junat pysähtyvät |
| 4. Sisävesiliikenne | Puruveden ja Pyhäjärven laiva- ja veneväylien kunnossapito sekä satamien ja rantautumispaikkojen kunnossapito |
| 5. Sisävesikalastus | Ammattimaisen kalastuksen tuki ja infrastruktuuri huolehtiminen, kalasatamat ja laiturit ja kalavesien hoito. |
| 6. Joukkoliikenne | Kuntien välisestä ja kunnan sisäisestä joukkoliikenteestä huolehtiminen, kutsutaksiliikenne |
| 7. Elinkeinotoimi | Elinkeinotoimesta huolehtiminen, yritysmarkkinointi, työvoiman rekrytointi yhdessä yritysten kanssa, työpaikkaomavaraisuuden säilyttäminen |
| 8. Vuokra-asunnot | Kunnallisten vuokratilayhtiöiden talouden tasapainottaminen, vanhimpien talojen kunnostuksen rahoituksesta huolehtiminen, fuusiointi |
| 9. Runonlauluperinne | Elias Lönnrotin ja Juhana Kainulaisen perinnettä vaalivan Juhanantuvan ylläpidosta huolehtiminen |
| 10. Aluejohtokunta | 7-jäseninen aluejohtokunta vähintään 1. valtuustokaudeksi, joka edistää kesälahtelaisien hyvinvointia ja johtaa sen alueen kehittämistä. Aluejohtokunnan käytössä on 110 000 euroa/vuosi. Vastaa mm. järjestöavustuksista, Juhanan tuvan ja erilaisten tapahtumien kehittämisestä Kesälahdella |

4. Neuvottelun tulos

Kiteen kaupungin ja Kesälahden kunnan kuntaliitosneuvotteluryhmät ovat käyneet yllä olevat Kesälahden kunnan neuvottelutavoitteet läpi ja ovat molemmin puolin valmiit viemään omalla tahollaan niitä eteenpäin.

Kesälahdella 8. joulukuuta 2011

Kiteen kuntaliitosneuvotteluryhmä



Jukka Kankkunen



Esa Lahtela



Kari Sutinen




Birgitta Muukkonen



Maja Kaalimaa



Aki Parkkonen


Sirpa Suikkanen


Kirsi Hämäläinen

Kesälahden kuntaliitosneuvotteluryhmä


Ari Asikainen


Raimo Oksman

Matti Kosonen


Jaakko Uuskulainen

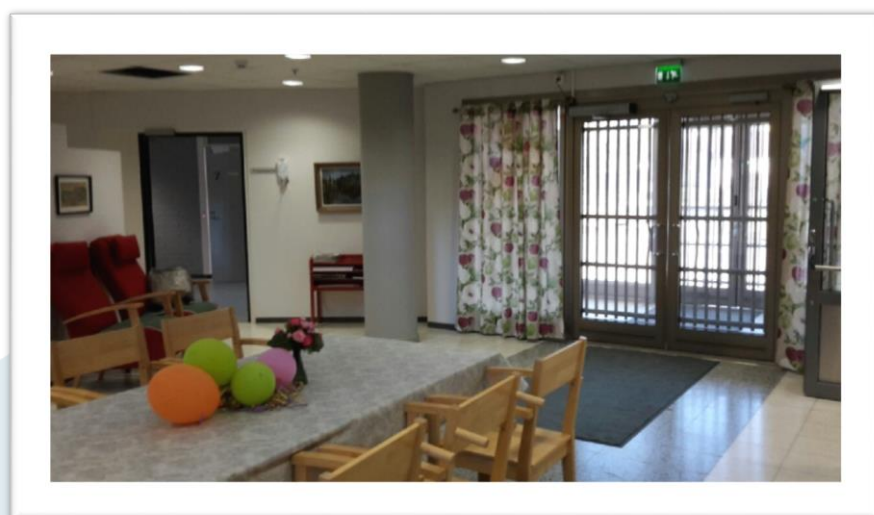

Timo Rahunen


Jorma Turunen


Eija Hämäläinen



Arppen koulu valmiina



Kesälahti-talon saneeraus toimistokäytöstä palveluasumisen käyttöön.