



Kitee – pysytään väylällä!

Palveleva ja yhteisöllinen kylien ja pitäjäien kaupunki
Rohkeasti tulevaisuuteen navigoiva kaupunki
Luotettava yhteistyökumppani yrityksille
Luonnollisesti osana luontoa ja vesistöjä



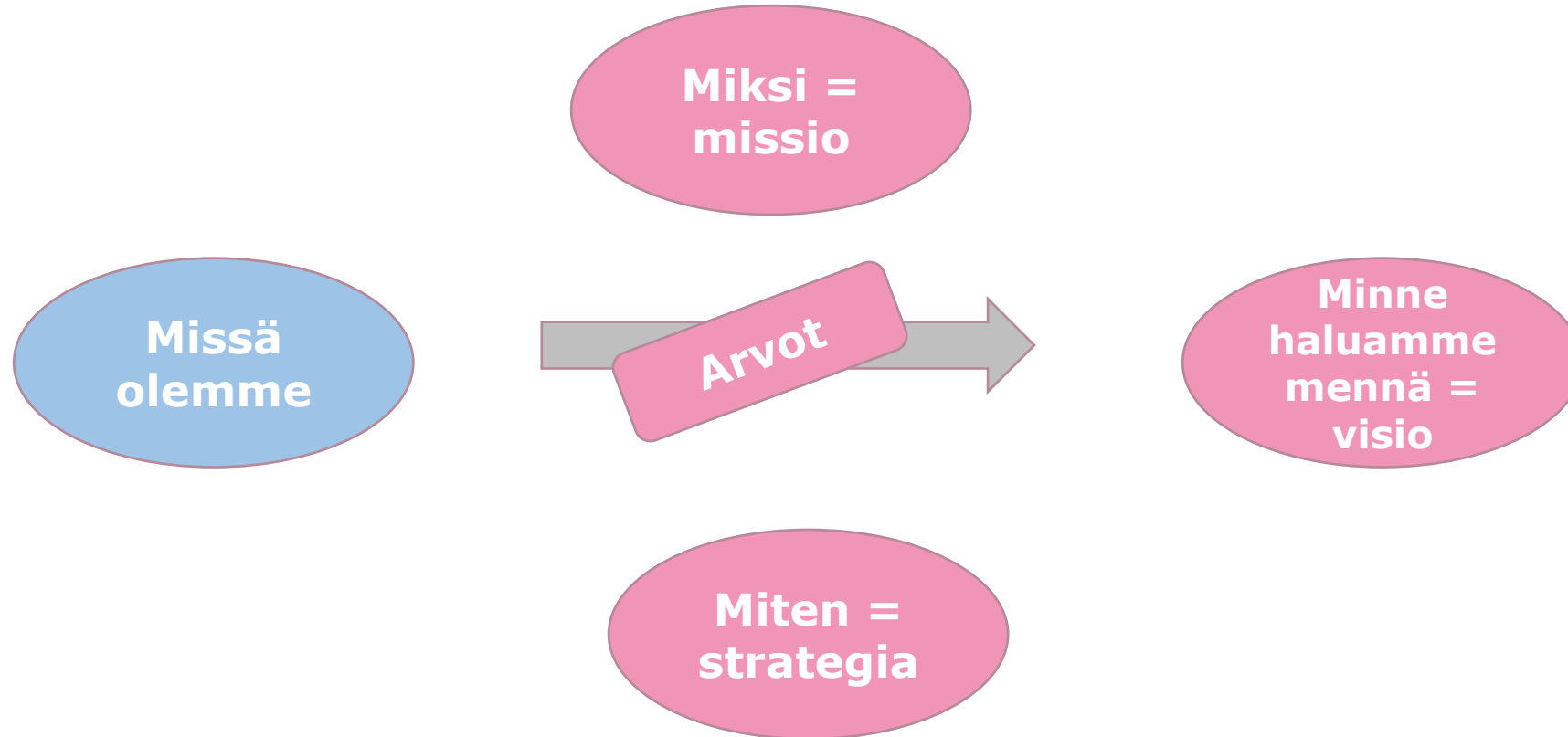


Kiteen vahvuudet

- Kaupungin vahva talouden selkänoja – vakavarainen
- Erinomainen saavutettavuus - maalta, mereltä, ilmasta ja rajalta
- Laadukkaat ja kokoaan monipuolisemmat palvelut – julkiset ja yksityiset
- Juuret maa- ja metsätaloudessa – mansikat, maito ja luonnontuotteet
- Monipuolinen teollinen tuotanto – suksista tekstiileihin, koneista kemianteollisuuteen ja huonekaluihin
- Kulttuurin kultajyviä – näyttelyitä, tapahtumia ja maailman luokan menestystarinoita
- Vireät ja yhteisölliset kylät – talkoohenkeä ja kehittämistä
- Ainutlaatuiset Natura-vesistöt – kalastus, virkistyskäyttö ja matkailu



Arvopohjainen strategiamatka – kurssi kohden omanlaista satamaa!



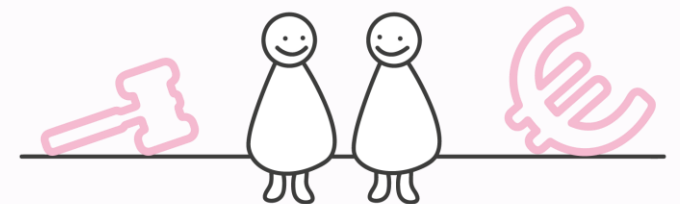
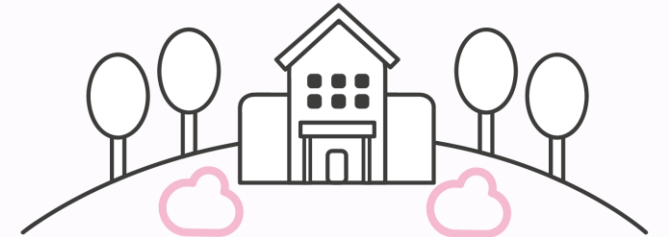


Strategiaprosessi – sujuvasti soudellen!

- Maine & Vetovoima –kysely joulukuu 2020
- Projektin käynnistäminen keväällä 2021
- Olemassa olevan tiedon analyysit
- Sidosryhmäkysely 9/2021
- Kumppanuuspöydät 28.10. 4.11. ja 11.11.
- Valtuuston strategiaseminaarit I: 26.10. II: 16.11.
- Henkilöstötilaisuus 24.11.2021
- Johtoryhmien käsittelyt
- Viimeistely



Arvot - toiminnan väylämerkit





Yhteisöllisyys

Pidämme kaikki mukana, ehkäisemme sosiaalista eriytymistä, vahvistamme yhdessä tekemisen kulttuuria ja toivotamme kaikki tervetulleiksi. Vahvat yhteisömme tukevat ja vahvistavat toinen toisiaan ja jakavat kehittämiään toimintamalleja.

Palveluhenkisyys

Huolehdimme, että Kiteellä julkisten ja yksityisten toimijoiden palvelu on aina kohteliasta, avointa ja lämminhenkistä.

Luottamus

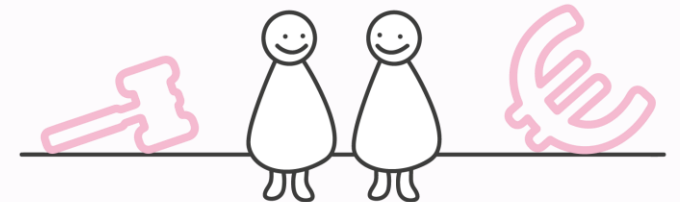
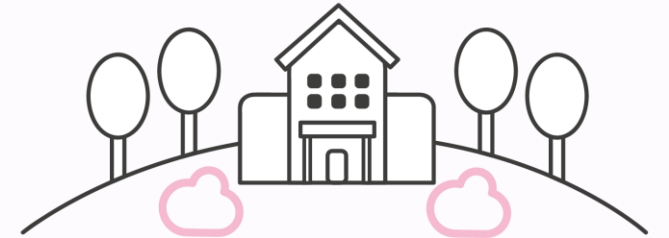
Olemme luottamuksen arvoisia, luotamme itseemme ja uskallamme, luotamme toisiimme ja rakennamme tulevaisuutta, luomme avoimen luottamukselliset suhteet naapureihin ja yhteistyötahoihin.

Tulevaisuuden usko

Pidämme Kiteen taloudellisesti vakaana, hyödynnämme uusinta tietoa ja etsimme ennakkoluulottomasti uusia innovatiivisia menestyksen väyliä.



Toimintaympäristön ristiaallokossa





Ihmiset ja yhteisöt

- Väestön vanheneminen
- Hyvinvointipalveluiden pysyvyyden haasteet
- Työn ja koulutuksen saatavuus
- Elinympäristöön kohdistuvat haasteet, luonto, rakennetun ympäristön vanheneminen
- Syrjäytymisen ja yksinäisyyden lisääntyminen

Digitalisaatio ja liikkuminen

- Digitaalisten palveluiden kehityksessä ja hyödyntämisessä mukana pysyminen
- Kehittyvät tietoliikenneyhteydet
- Perinteiset liikenneverkot ja väylät, tiestö, kevytliikenne, tavaraliikenteen sujuvuus

Ilmastonmuutos, hiilineutraalisuuden tavoittelu ja kiertotalous

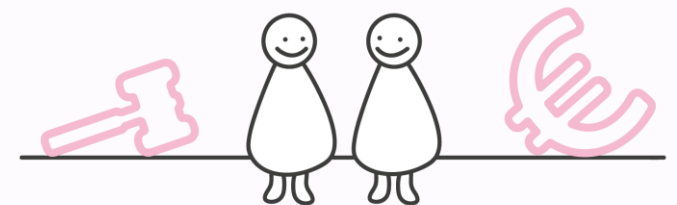
- Paikallisen ilmaston voimakas vaihtelu, vaikutukset maa- ja metsätalouteen
- Mahdolliset massamuuttoliikkeet
- Energian, polttoaineiden ja ruuan hintojen kehitys
- Luonnon monimuotoisuuden köyhtyminen
- Kestävän kehityksen mukaisen matkailumallin rakentaminen

Työvoiman ja koulutuksen taso ja saatavuus

- Rajoittaa elinkeinoelämän kehittymistä
- Haaste julkisella puolella, kunta, sote, pelastus ja palo
- Kotouttamisen järjestämisen haasteet
- Vakava kohtaanto-ongelma
- Väestön koulutustason eriytyminen alueiden välillä
- Fyysisten koulutusyksiköiden olemassaolon turvaaminen
- Koulutuksen arvostuksen heikkeneminen



Strategiset kehittämistarpeet





Ihmiset ja yhteisö

Strategiset toimenpiteet

- Vaikutamme väestörakenteeseen: tuemme koulutus- ja työperäistä maahanmuuttoa, markkinoimme kaupunkia muuttajille, edistämme koulutus- ja työmahdollisuuksien rakentumista ja kaavoitamme houkuttelevasti.
- Ehkäisemme syrjäytymistä ja yksinäisyyttä: tuemme ja mahdollistamme järjestöjen ja yhdistysten matalan kynnyksen toimintoja ja kehitämme kansalaisopiston palveluita.
- Tuemme yhteisöllisyyskehitystä kumppanuuksilla ja nostamalla alueiden ja kylien viestiä esiin kaupungin viestinnässä, suhtaudumme positiivisesti eri toimijoiden aktiivisuuteen ja uusien toimintamallien kehittämiseen.
- Vahvistamme Kiteen keskustan vetovoimaisuutta ja viihtyisyyttä luomalla uusia mahdollisuuksia kokea kulttuuria, urheilua ja yhdessäoloa.
- Lisäämme ihmisten yleistä viihtyvyyttä luontoa kunnioittaen ja rakennettua ympäristöä kohentaen.
- Vahvistamme kuntalaisten osallisuutta vuorovaikutusmahdollisuuksia ja viestintää kehittämällä.
- Huolehdimme kattavien sosiaali- ja terveyspalveluiden saatavuudesta ja laadusta.



Yrittäminen ja elinkeinotoiminta

Strategiset toimenpiteet

- Vaikutamme työvoiman saatavuuteen: huolehdimme ajantasaisen koulutuksen saatavuudesta, edistämme muuttoa Kiteelle, tuemme rekrytointeja, edistämme avointen työpaikkojen markkinointia, varmistamme liikenteellisen saavutettavuuden ja pyrimme vaikuttamaan alueen asuntotilanteeseen.
- Monipuolistamme yritysten tukemista tarjoamalla asiantuntijatukea kasvuhaluille ja kansainvälistyville yrityksille – Kitee houkutteleva paikka kasvavalle yritykselle.
- Tehostamme uusien yritysten hakemista Kiteelle uudistamalla toimintamallia ja hankkimalla tarvittavaa asiantuntijuutta.
- Kehitämme aloittelevien ja pienten yritysten tukea.
- Markkinoimme aktiivisesti yritystiloja ja -tontteja mukaan lukien etätyötilat - selvitämme eri toimintamallien edut ja teemme päätökset.
- Keskitämme elinkeinotoimintaa tukevan hanketoiminnan hallinnoinnin yhdelle asiantuntevalle taholle.
- Varaudumme TE-palveluiden uudistukseen kehittämällä mahdollisimman saumattoman yhteistyömallin työllisyys- ja elinkeinopalveluiden välille.
- Kehitämme lupapalveluita vastaamaan paremmin asiakkaiden tarpeita.
- Terävöitämme kärkiviestejämme viestinnässä ja markkinoinnissa.



Laadukkaat, kattavat ja kohtuuhintaiset palvelut

Strategiset toimenpiteet

- Muodostamme laadukasta kasvatus- ja koulutuspalvelua tarjoavan tarvetta vastaavan varhaiskasvatus- ja kouluverkon.
- Vastaamme tilojen ja infran suunnittelulla muuttuvan väestön muuttuviin tarpeisiin.
- Mahdollistamme riittävät tietoliikenneyhteydet, varmistamme tavaraliikenteen sujuvuuden ja pidämme yllä toimivaa asiointi- ja palveluliikennettä.
- Pidämme palvelumaksut ja taksat kohtuullisina pitääksemme elämisen kulut järkevällä tasolla.
- Edistämme kaupunkikeskustan toimivuutta ja virkeyttä, mikä tukee monipuolisten palveluiden kehittymistä ja saatavuutta.
- Tuotamme monipuoliset liikunnan ja kulttuurin kehittyvät palvelut, jotka osaltaan lisäävät kiteeläisten viihtyvyyttä ja terveyttä, piristävät matkailutoimintaa ja kohentavat kaupungin imagoa.
- Edistämme yhteistyötä tulevan hyvinvointialueen kanssa ja varmistamme palveluiden sujuvuuden ja saatavuuden.



Luonto ja rakennettu ympäristö

Strategiset toimenpiteet

- Huolehdimme ainutlaatuisista, puhtaista ja vetovoimaisista järvi-alueista.
- Huomioimme luontoarvot ja luonnon kestävän ja pitkäjänteisen virkistyskäytön kaavoituksessa, rakentamisessa ja päätöksenteossa.
- Teemme Hinku-kuntana kestäviä ja hiilineutraaleita ratkaisuja ympäristön parantamis- ja rakentamistoimenpiteissä.
- Sähköistämme asteittain kaupunkiorganisaation omaa liikennettä.
- Pyrimme rakennetun ympäristön suunnittelussa yleisen viihtyvyyden lisäämiseen ja yhteisöjen toimintaedellytysten parantamiseen.
- Parannamme asteittain kävelyn ja pyöräilyn mahdollisuuksia.
- Tuemme elinkeinojen kehittymistä ympäristöseikat huomioiden.



Elinkeinojen kehittäminen - toimialat

Strategiset toimenpiteet

- Vahva ja monipuolinen teollinen tuotanto
- Kehittyvä ja monipuolinen matkailu
- Maa- ja metsätalous ja luonnontuotteet sekä jatkojalostus
- Uusiutuvan energian tuotantomahdollisuuksien edistäminen
- Muotoilu ja suunnittelu eri muodoissaan
- Aika- ja paikkariippumattoman työn mahdollistaminen
- Ennakkoluuloton suhtautuminen uusiin avauksiin



Investoinnit – ankkuri ylös!

Strategiset toimenpiteet

- Suunnitelma teollisuuskiinteistöjen ja -alueiden kehittämistarpeista ja toimenpiteistä
- Kiteen kaupunkikeskustan kehittäminen vuoden 2023 loppuun mennessä
- Aimon kehittämisprosessin loppuun saattaminen vuoden 2024 loppuun mennessä
- Kirjaston ja kaupungintalon ratkaisut vuoden 2025 loppuun mennessä
- Infotaulu valtatie kuuden varteen ja mahdollisesti myöhemmin rajanylityspaikan läheisyyteen
- Kesälahden kouluratkaisu ja toimenpiteet vuoden 2025 loppuun mennessä
- Liikuntapaikkasuunnitelmaa ja toimenpiteitä toteutetaan vuosittain
- Puhoksen kanavahankkeessa edetään kannattavuutta arvioiden



Mittarit

- Konsernin vuosikate riittää kattamaan poistot keskipitkällä aikavälillä (4 vuotta)
 - kriisikuntakriteeristössä vuosikate 80 % poistoista
 - Vuoden 2020 tilinpäätöksessä 172,8 %, vuonna 2019 vastaavasti 109 %
- Kaupungin vuosikate ja nettoinvestoinnit ovat tasapainossa keskipitkällä aikavälillä
- Veroprosentti maakunnan keskitasolla
- Konsernin lainat ja vuokravastuut enintään 3 700 euroa / asukas
 - Mahdollistaa lainaa noin 11 miljoonaa euroa.
 - Mahdollistaa 1-2 merkittävää elinvoimainvestointia ja infran uudistamista
- Kaupungin omavaraisuusaste 70 %
 - Kitee 82,9 % vuonna 2021



Mittarit

- Hyte-raha/asukas, yli Pohjois-Karjalan kuntien keskiarvon
 - Kertoo hyvinvoinnin tilasta, mutta myös kaupungin toimista sen edistämiseksi
- Lasten osallistumisaste varhaiskasvatukseen, vähintään 77%, vuonna 2020 taso on ollut 75%
 - Laadukas varhaiskasvatus luo pohjaa myöhemmille vuosille.
- Kouluikäisten poissaolot, seurantavuosina (4 vuotta) prosentuaalinen määrä vähenee aina suhteessa edelliseen vuoteen.
 - Kriteeri tulee valtakunnalliseen tarkkailuun ja kertoo paljon kunnan lasten ja perheiden tilasta.
- Harrastamisen Suomen mallin ilmoittautumiset, sellaisten perusopetusikäisten lasten prosentuaalinen osuus, joilla ei ole mitään harrastusta pienenee vuosittain seurantajakson ajan.
 - Harrastaminen on tärkeää ja harrasteyhteisöt toimivat suojaavina ympäristöinä lasten ja nuorten kasvamisen aikana.
- Valpaspalveluun (oppivelvollisuuden seuranta ja -valvontapalvelu) tulleiden ilmoitusten määrä (ilmoitetaan kaikki oppivelvollisuuden keskeyttäneet), tavoite mahdollisimman lähellä nollaa, vuonna 2021 on ollut nolla.
- Kansalaisopiston kursseille osallistuvien määrä/Kiteen asukasluku. Tavoitetaso 10 %.



Mittarit

- Työvoiman määrä, Elyn tilaston mukaan. Tavoite, määrän väheneminen hidastuu vuosittain.
 - Tarkasteltaessa väestöennusteita vähenemisen pysäyttäminen on epärealistista, mutta vähenemisen hidastamiseen täytyy pyrkiä.
 - Kertoo elinvoimasta
 - Kertoo maahanmuutosta ja kotouttamisesta
- Työttömyysaste, Pohjois-Karjalan keskiarvo, tavoite on erittäin kova.
 - Tammikuu 2022, 14,8%, Joulukuussa 2021 14,9%, Pohjois-Karjalan keskiarvo joulukuun 2021 13,9%
 - Vaatii erittäin hyvää onnistumista siinä vaiheessa, kun TE-palvelut siirtyvät kunnille – saumaton yhteistyö elinkeinotoiminnan kanssa.
- Kiteellä toimivien yritysten kokonaisliikevaihto, tavoitteena nouseva trendi.
 - Kertoo kokonaisuutena yritysten toiminnasta ja toiminnan laajuudesta.
 - Edellisen vuoden tilastotieto on saatavissa seuraavan vuoden loppupuoliskolla.



Mittarit

- CO2 päästöt/kiteeläinen, tonnia CO2e/asukas vuodessa, hiilineutraalisuomi tilaston mukaan, tavoitteena laskeva trendi
 - Vuonna 2019 11,1 tCO2/asukas
 - Kokonaispäästöt laskua 2005-2019, -27%
 - Ympäristö on tärkeä ja esillä strategiassa, olemme HINKU kunta
 - Ohjaa investointeja
- Maine ja vetovoima –kyselyn toteutus joka toinen vuosi.
 - 100 kiteeläistä ja 200 kiteen ulkopuolista vastaajaa.
 - Mahdollista muokata yksittäisiä kysymyksiä, mikäli tarvetta



Mittarit

- Investointien toteutus suunnitellaan strategiassa asetetun aikataulun mukaisesti
 - Mitataan valmiusastetta investoinnille
 - Mittarina investoinnin valmiusaste prosentteina ja euroina
- Henkilöstön osaamisen kehittymistä ja hyvinvointia käsittelevät mittarit
 - Sairauspoissaolot/kapv /hlö /vuosi, tavoite alle 13 kapv/hlö ja ehdottomasti alle valtakunnallisen tason
 - Osaamisen kehittäminen/4 pv /vuosi /hlö
 - Hyvinvointikysely koko organisaatiolle 1krt/valtuustokausi, tavoitteena nouseva trendi
 - Henkilöstön osaamiskartoitus vuodelle 2023
 - Työkyvyn ylläpitäminen ja tukeminen eri elämän tilanteissa, tavoitteena eläköitymisen keski-ikä nouseva, täysien työkyvyttömyyksien minimointi.
- Tulosaluetasolle lautakunnat ja hallitus voivat asettaa tarpeelliseksi katsomiaan lisämittareita.